



Kankaanpää, Parkano, Jämijärvi Kuntaliitosselvitys

Julkistamistilaisuus 1.12.2011

MIKKO KESÄ
ETTA PARTANEN

INNOLINK RESEARCH OY

TUTKIMUKSESTA YLEENSÄ

Kankaanpään, Parkanon ja Jämijärven kuntaliitosselvityksen asukkaille toteutti Innolink Research Oy. Tutkimussisällöt muodostuivat mm. seuraavista aihealueista:

- Eri tiedonlähteiden tunnettuus
- Virallisen tiedottamisen toimivuus
- Eri tekijöiden tärkeys (talous ja kehittyminen, palvelut ja asuminen, osallisuus)
- Palveluiden tärkeys
- Erikoissairaanhoidon ratkaisun onnistuminen
- Suhtautuminen kuntaliitokseen

Tutkimus toteutettiin marraskuussa 2011. Tutkimukseen vastasi kaikkiaan 5525 henkilöä. Vastaukset jakautuivat seuraavasti:

- Kankaanpää 3041 vastausta (vastausprosentti 31 %)
- Parkano 2114 vastausta (vastausprosentti 38 %)
- Jämijärvi 370 vastausta (vastausprosentti 23 %)

TUTKIMUKSEN ETENEMINEN

Tutkimus jaettiin kirjekyselynä kaikille äänioikeutetuille, joiden yhteystiedot saatiin Väestörekisterikeskuksesta (Parkano ja Jämijärvi). Kankaanpää postitti kyselyn itse. Kyselyyn pystyi vastaamaan joko paperilomakkeella tai sähköisesti.

Sähköinen lomake oli vastattavissa kuntien kotisivuilla, vastaajalta kysyttiin nimi ja paperilomakkeessa oleva vastaajakoodi vastauksen oikeellisuuden tarkistamiseksi.

TIEDONKERUUN AIKATAULU - KIRJEKYSELYT

1.11.2011 Kirjekyselyiden postitus vastaajille

16.11.2011 Viimeinen suositeltava vastauspäivä. Vastauksiin otettiin mukaan kaikki ne lomakkeet, jotka oli postitettu viimeistään 16.11. ja saapuivat viimeistään 18.11.

TIEDONKERUUN AIKATAULU - INTERNET

31.10.-2.11.2011 Kuntien Internet-sivuille vastaamismahdollisuus

16.11.2011 Viimeinen vastauspäivä.

SAAPUNEIDEN KIRJELOMAKKEIDEN TALLENNUS

3.11.-21.11.2011 Kirjelomakkeiden tallennus.

LAADUNVARMISTUS

Tutkimuksen laadun varmistamiseksi tietokanta on tarkistettu.

Tietokannasta on poistettu lomakkeet, jotka olivat tyhjiä, samalla koodilla oli useita vastauksia tai vastaajaa ei voitu varmasti tunnistaa.

Raportointi tapahtui yhteenvetoina eivätkä kunnat saa missään vaiheessa haltuunsa yksittäisiä vastauslomakkeita.

LAADUNVARMISTUS

28 vastaajalle tehtiin koesoitto, jolla varmistettiin, että kysely oli saavuttanut kohderyhmän. Lisäksi koesoittoissa kysyttiin vastasiko kyselyyn ja onko taloudessa muita äänestysikäisiä sekä vastasivatko nämä kyselyyn. Vastaajat olivat saaneet kirjekyselyn kotiinsa. Koesoittojen lopussa vastaajilta kysyttiin vielä arvioita miksi tutkimuksen vastaajamäärä jäi matalaksi.

Vastasiko kyselyyn (otteita):

"vastattiin...se on juuri, että kantaa pitää ottaa asiaan, isosta asiasta kysymys, ei parane olla sormet suorina, rutistaan jälkeensä"

"on täyttämättä, ei ole ollut kiinnostusta siihen, koska olen sairastellut"

Mielipide vastausmäärään (otteita):

"en oikein osaa sanoa, olisi kuitenkin mahdollisuus vaikuttaa omalla mielipiteellä, ei ilmeisesti ihmisillä ole suurta mielipidettä"

"nuorena ihmisenä ja yleensäkin, kun puhutaan noin 20-vuotiaista, niin harvoin kiinnostaa koko asia, kyseessä yleinen viitsimättömyys"

"en osaa sanoa, henkilökohtaisesti ei ole väliä tuleeko kuntaliitosta vai ei eli sinänsä asia ei kiinnosta minua"

VIRHEMARGINAALIT

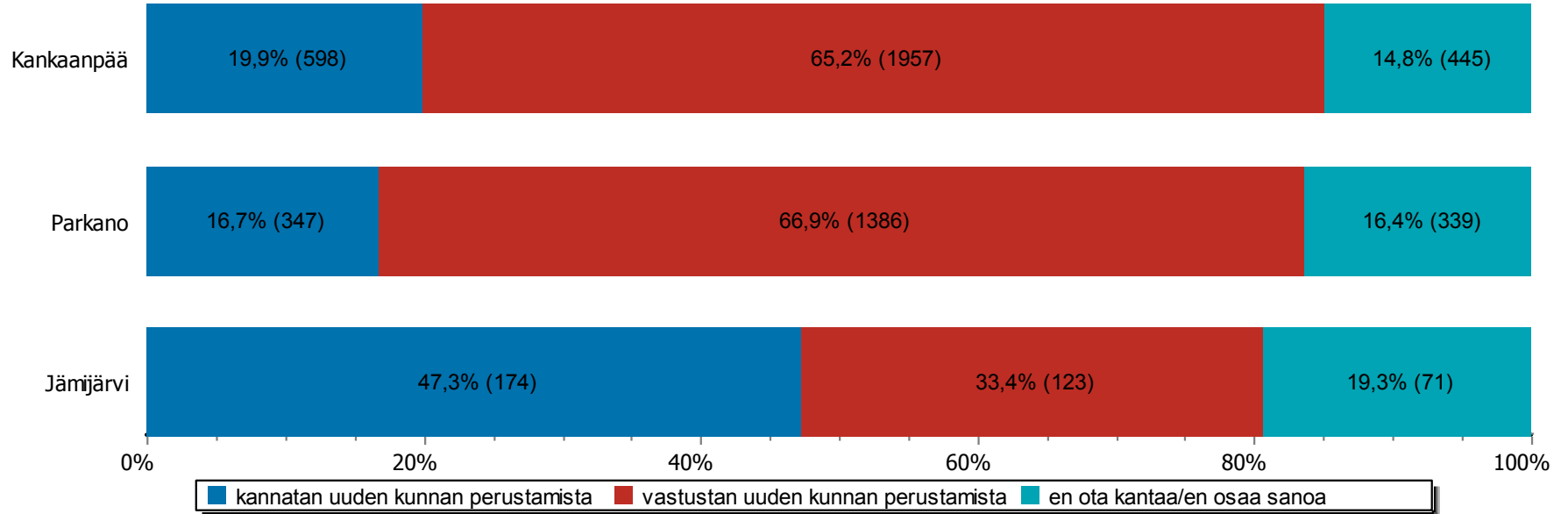
Kankaanpää 3041 vastausta, vastausprosentti 31 %, **virhemarginaali +-1,8 %**

Parkano 2114 vastausta, vastausprosentti 38 %, **virhemarginaali +-2,2 %**

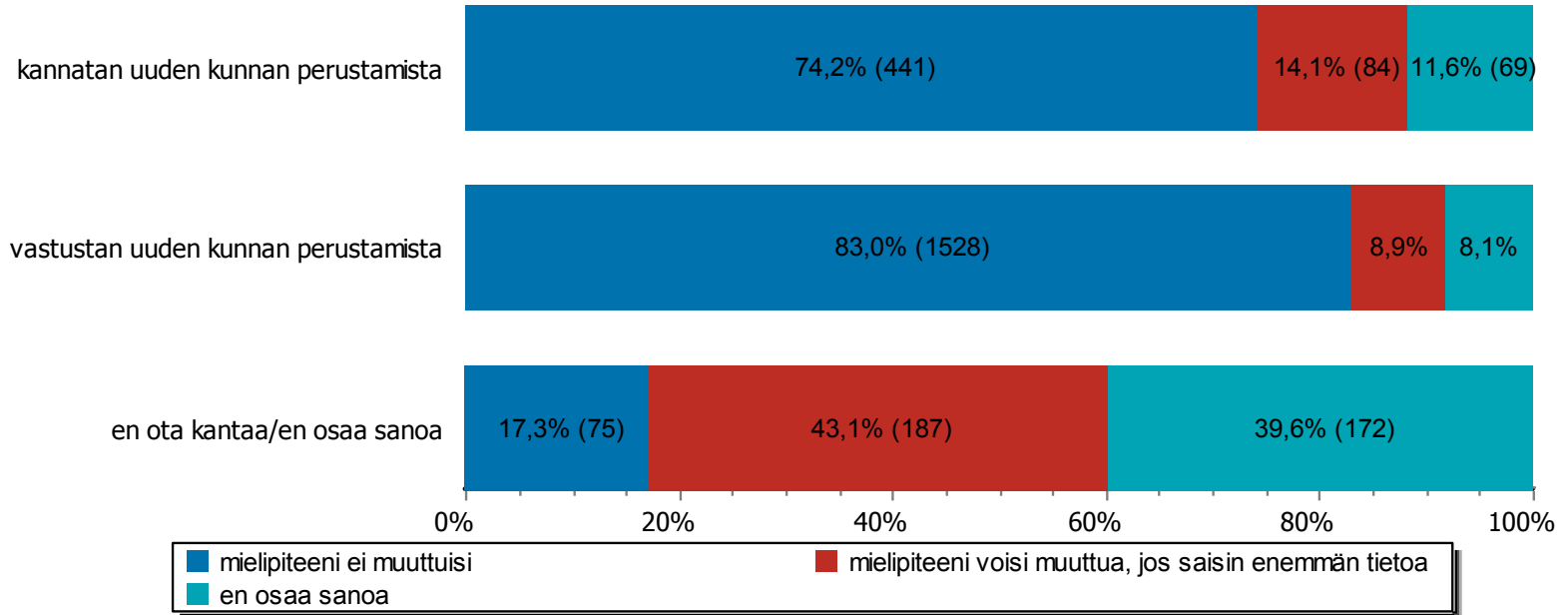
Jämijärvi 370 vastausta, vastausprosentti 23 %, **virhemarginaali +-5,1 %**

SUHTAUTUMINEN KUNTALIITOKSEEN

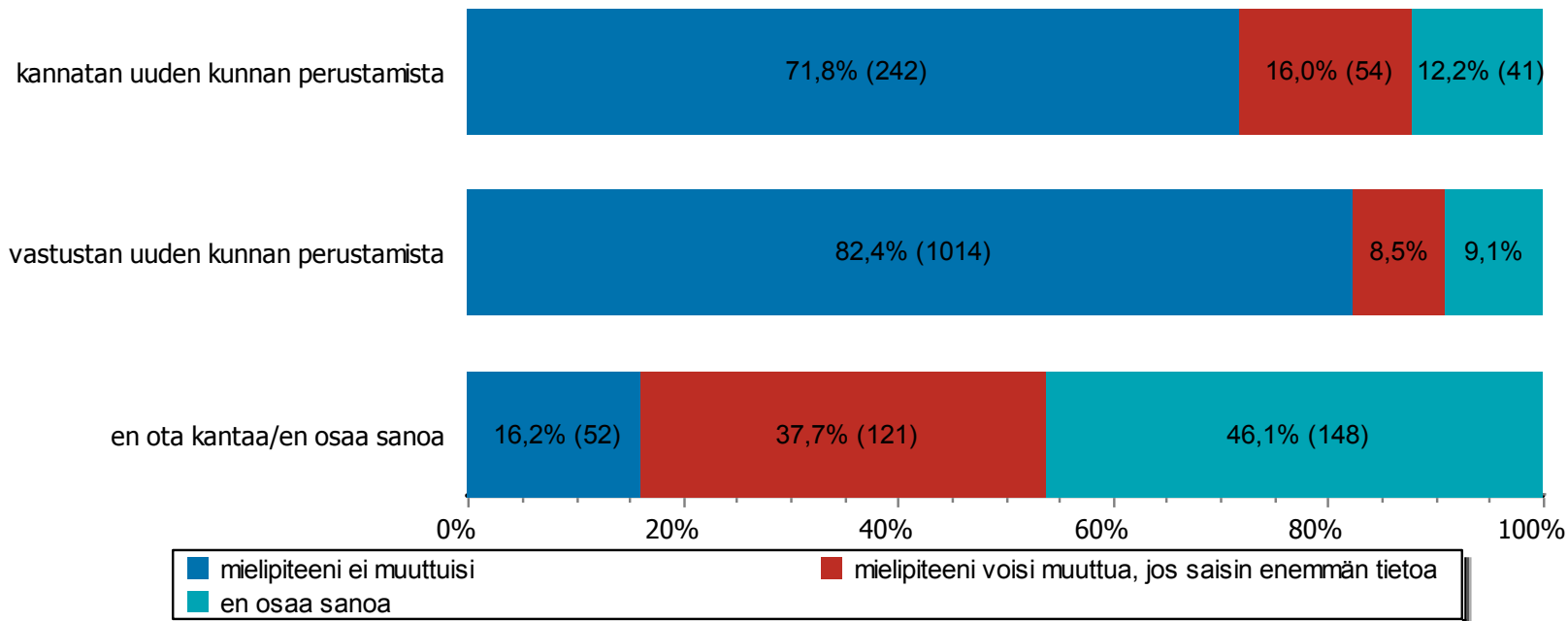
MIKÄ ON SUHTAUTUMISENNE SUUNNITELMAAN PERUSTAA UUSI KUNTA NYKYISTEN KANKAANPÄÄN, PARKANON JA JÄMIJÄRVEN KUNNISTA?



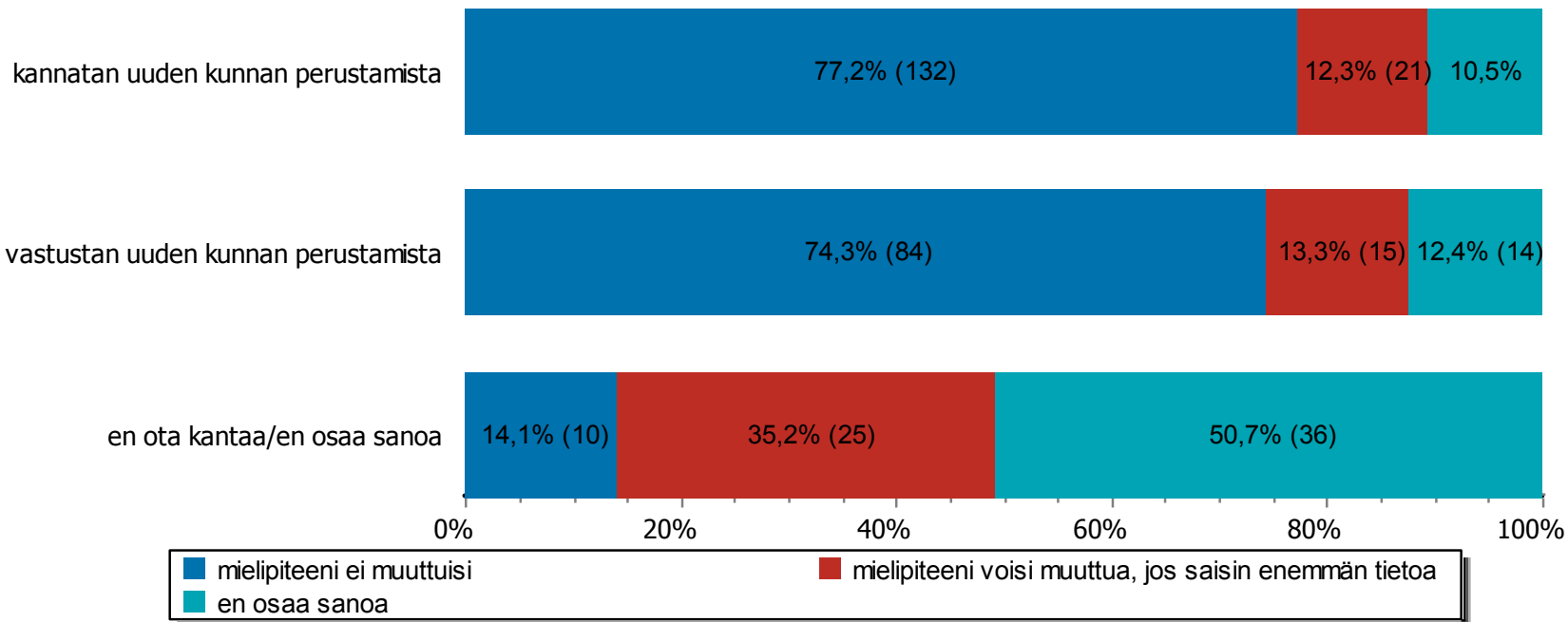
KUINKA TODENNÄKÖISESTI EDELLINEN MIELIPITEENNE UUDEN KUNNAN PERUSTAMISESTA MUUTTUISI, JOS SAISITTE AIHEESTA LISÄTIETOA? **KANKAANPÄÄ**



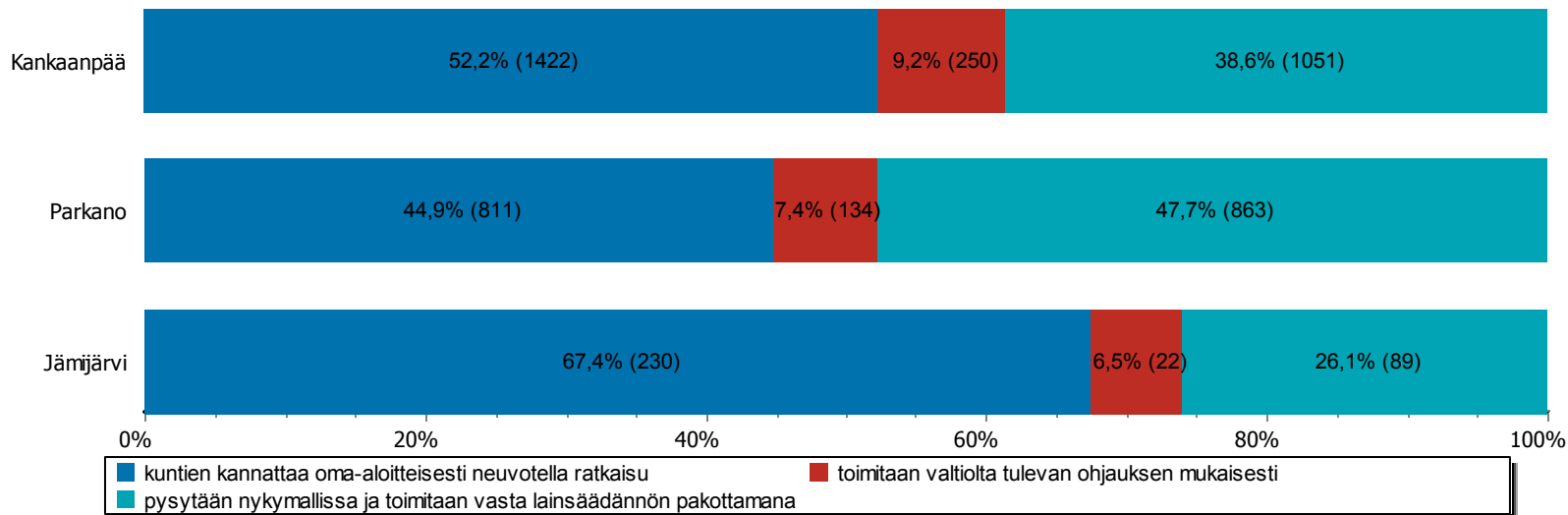
KUINKA TODENNÄKÖISESTI EDELLINEN MIELIPITEENNE UUDEN KUNNAN PERUSTAMISESTA MUUTTUISI, JOS SAISITTE AIHEESTA LISÄTIETOA? **PARKANO**



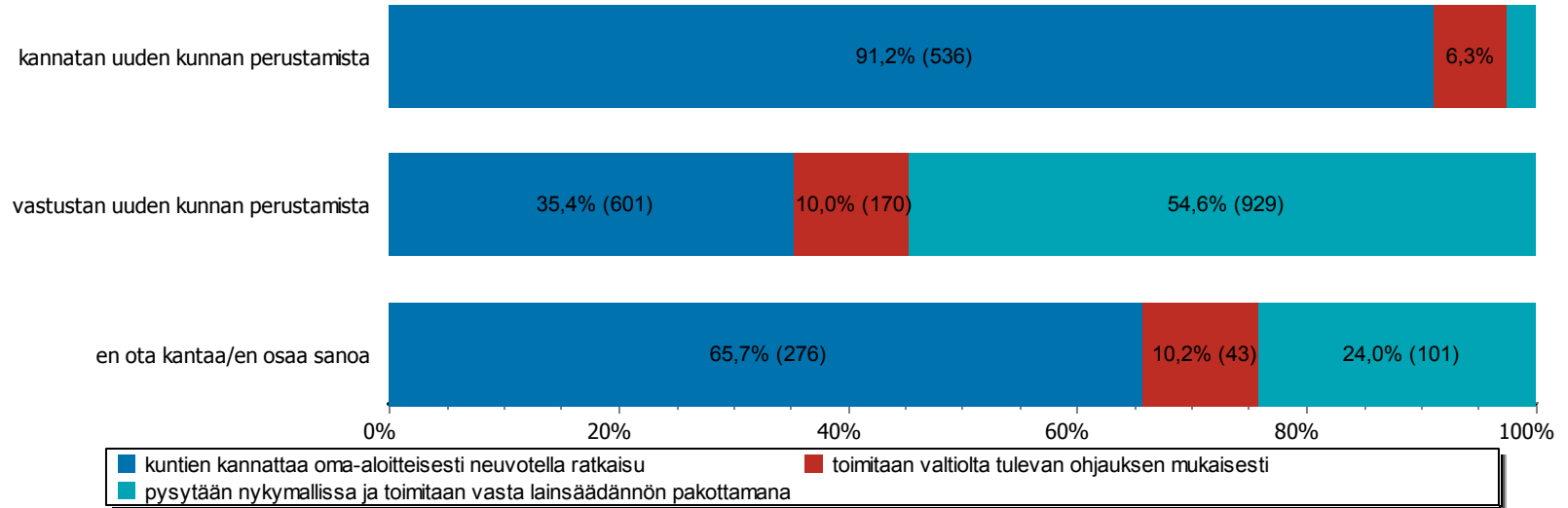
KUINKA TODENNÄKÖISESTI EDELLINEN MIELIPITEENNE UUDEN KUNNAN PERUSTAMISESTA MUUTTUISI, JOS SAISITTE AIHEESTA LISÄTIETOA? **JÄMIJÄRVI**



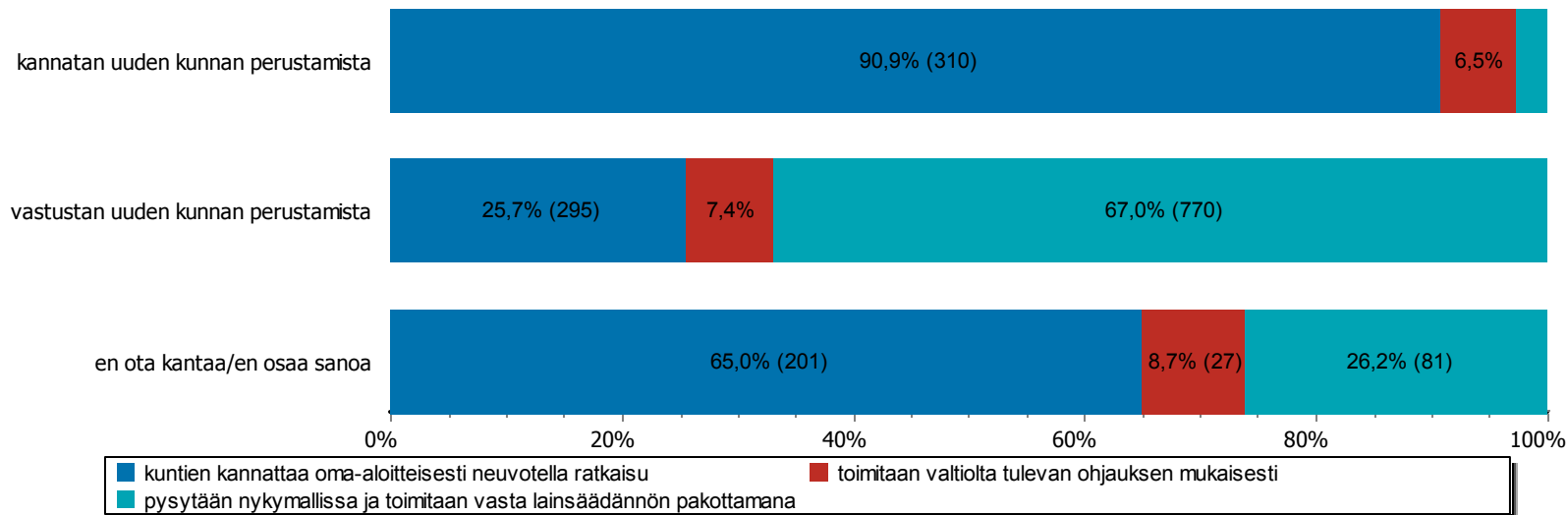
MILLAISTA SUHTAUTUMISTA UUDISTUKSEEN KANNATATTE OMASSA KOTIKUNNASSANNE?



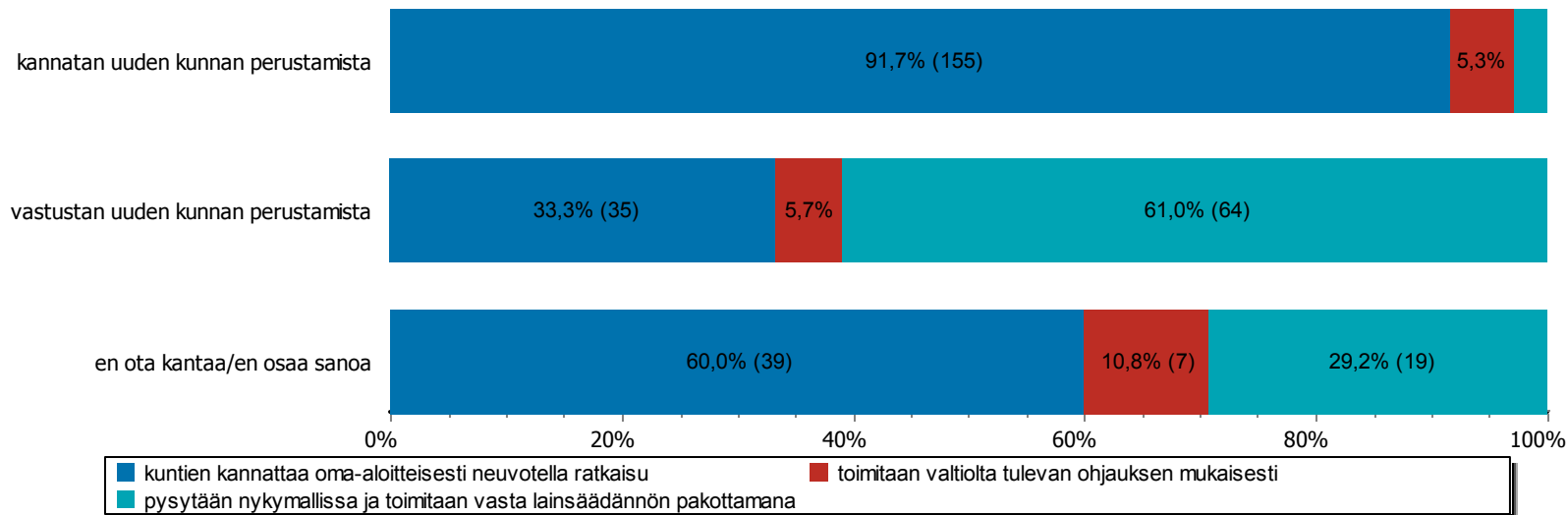
SUHTAUTUMINEN UUDISTUKSEEN VERRATTUNA KUNTALIITOSMIELIPITEESEEN KANKAANPÄÄ



SUHTAUTUMINEN UUDISTUKSEEN VERRATTUNA KUNTALIITOSMIELIPEESEEN PARKANO

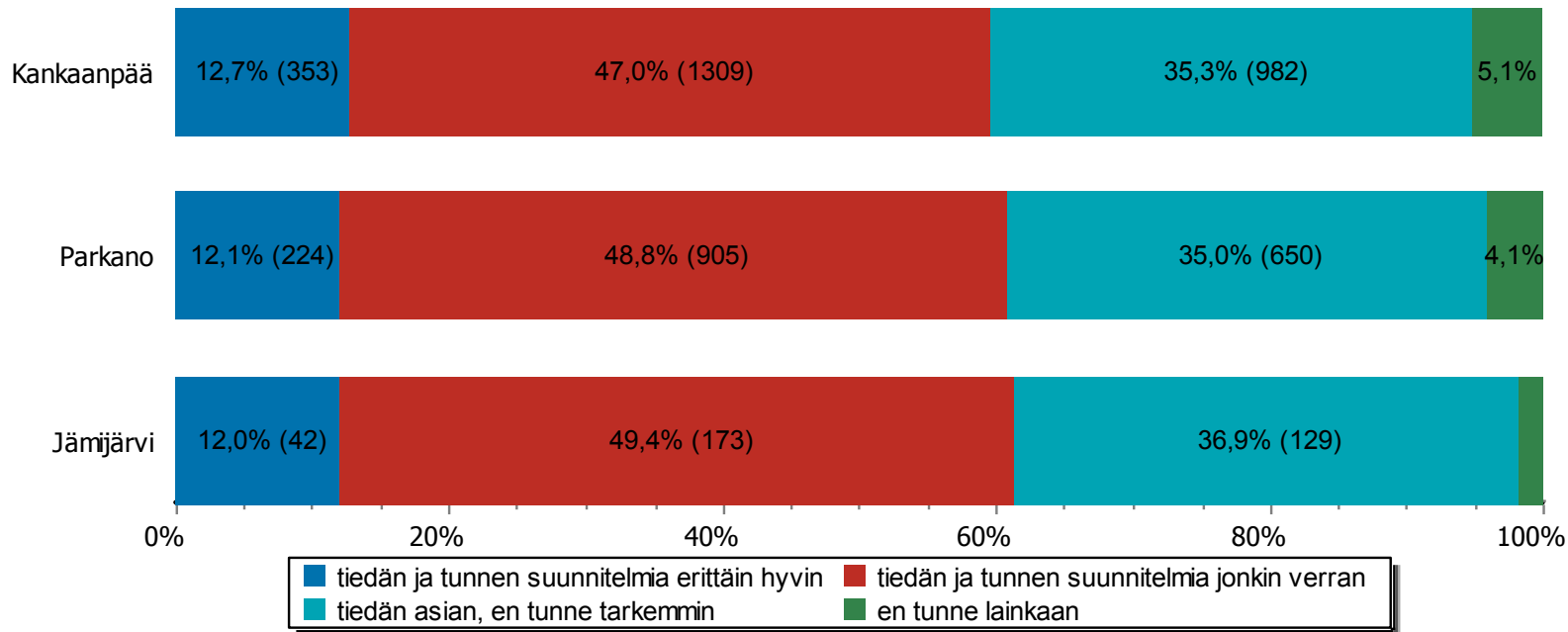


SUHTAUTUMINEN UUDISTUKSEEN VERRATTUNA KUNTALIITOSMIELIPITEESEEN **JÄMIJÄRVI**

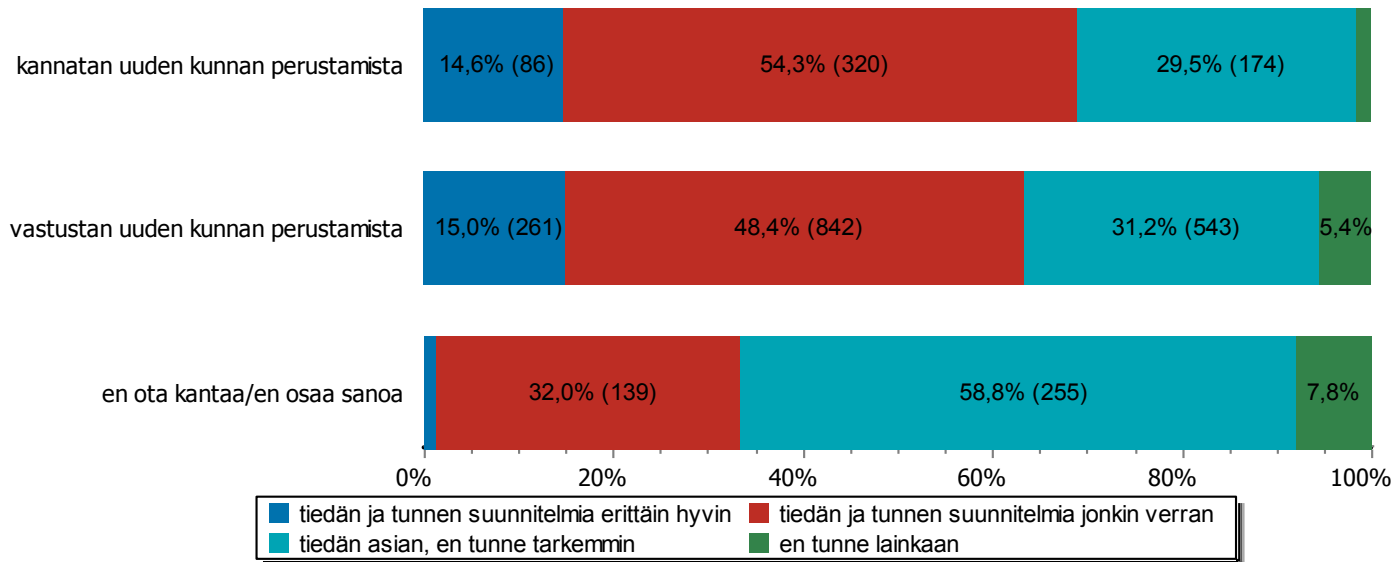


KUNTALIITOSSELVITYSTYÖN TUNNETTUUS

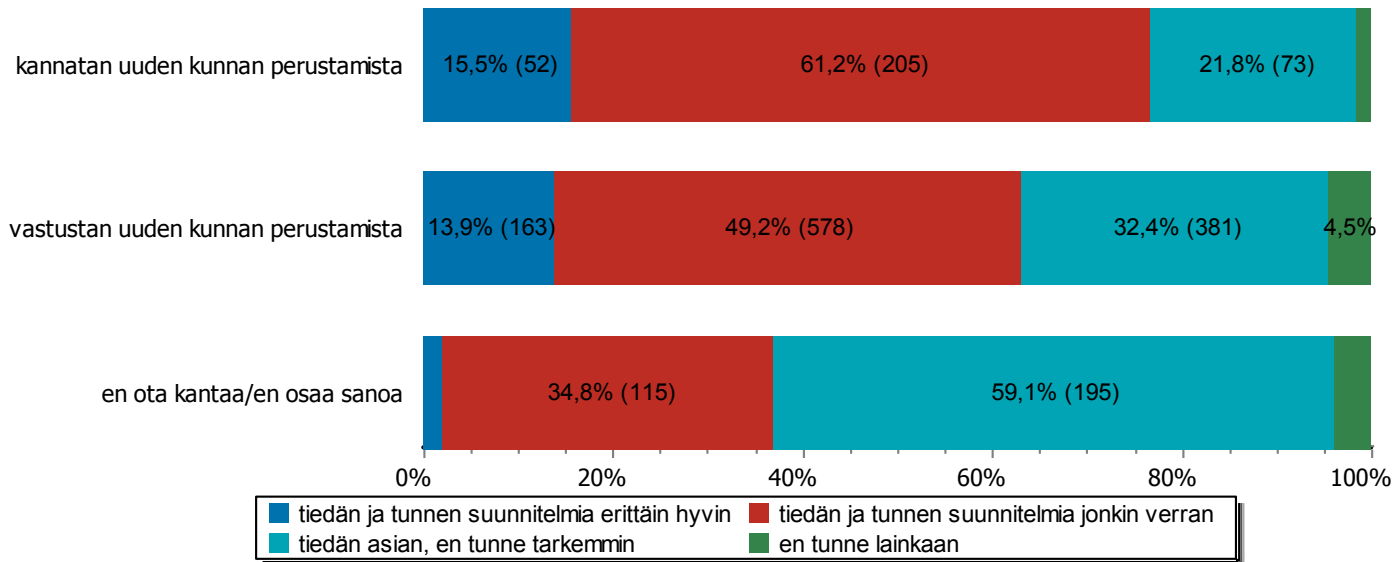
KUINKA HYVIN KOETTE TUNTEVANNE TÄMÄN SELVITYSTYÖN?



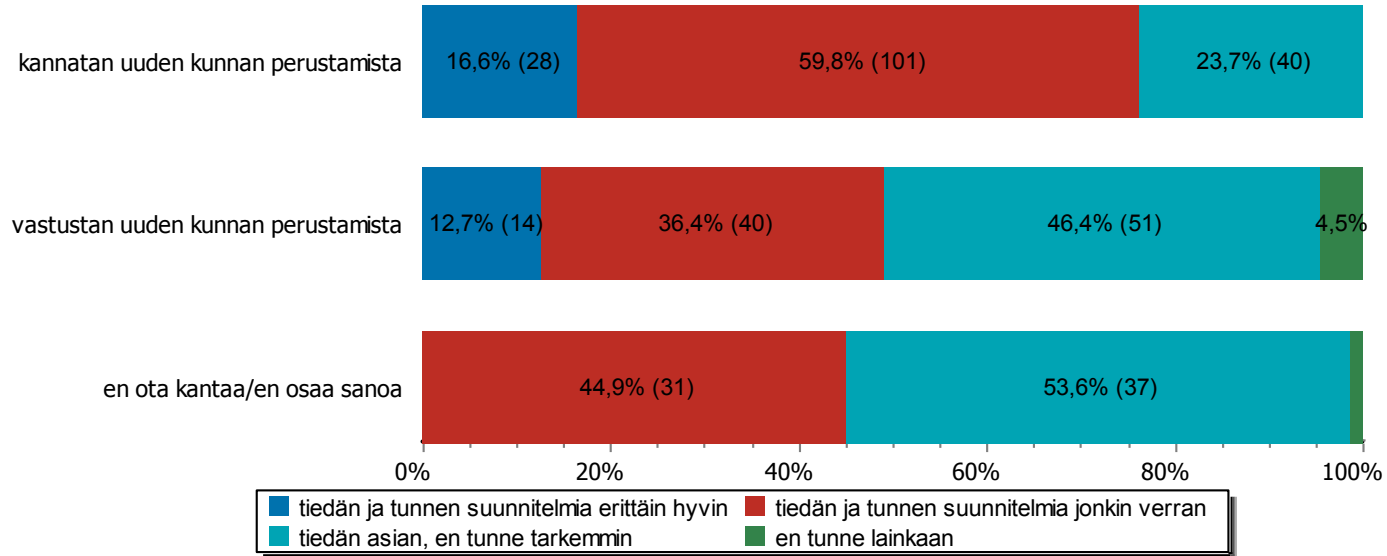
SELVITYSTYÖN TUNTEMINEN VERRATTUNA KUNTALIITOSMIELIPITEESEEN **KANKAANPÄÄ**



SELVITYSTYÖN TUNTEMINEN VERRATTUNA KUNTALIITOSMIELIPITEESEEN **PARKANO**

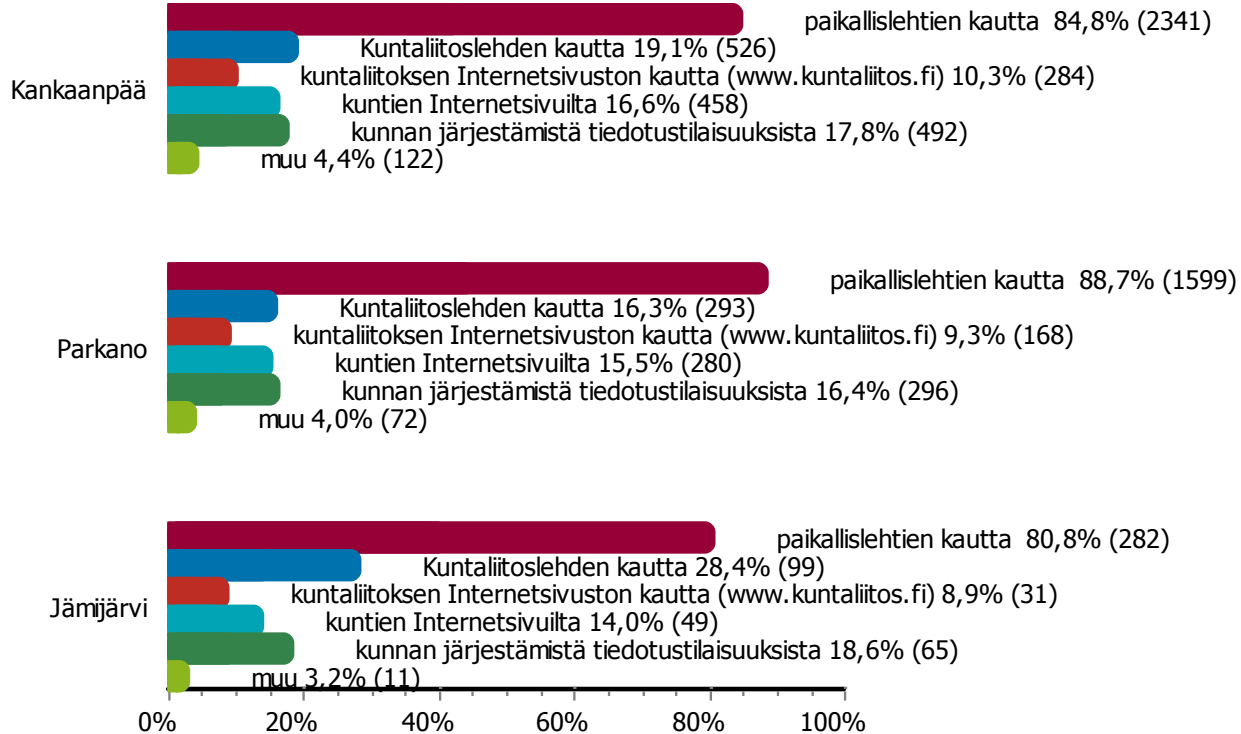


SELVITYSTYÖN TUNTEMINEN VERRATTUNA KUNTALIITOSMIELIPITEESEEN **JÄMIJÄRVI**



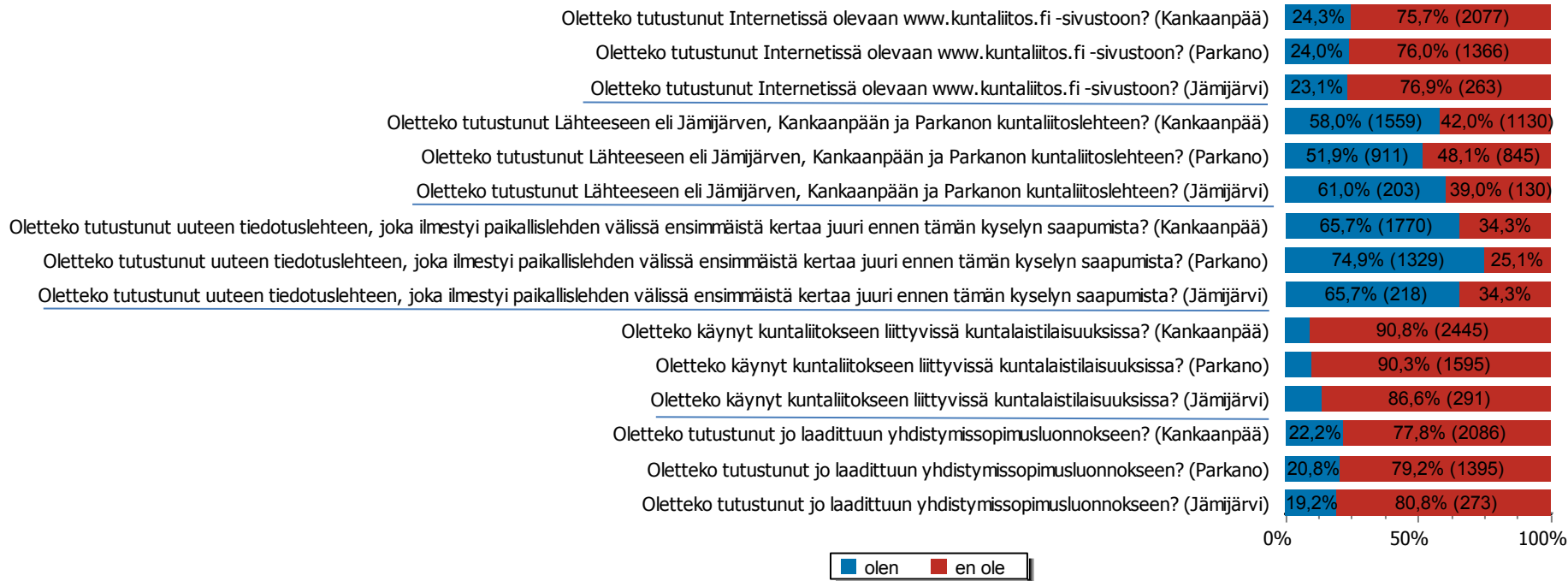
TIEDONSAANTI

MILLÄ TAVOIN HALUAISITTE JATKOSSA SAADA TIETOA LIITOSSELVITYKSEN ETENEMISESTÄ?



TIEDONLÄHTEET

OLETTEKO TUTUSTUNUT SEURAAVIIN TIEDONLÄHTEISIIN?



TIEDOTTAMISEN ARVIOINTI

TOIMINNAN TEKIJÄT	Keskiarvo N=5525	Kankaanpää N=3041	Parkano N=2114	Jämijärvi N=370
Uuden kunnan rakentamisesta on tiedotettu riittävästi	2,8	2,8	2,8	3,3
Tiedottaminen on ollut selkeää ja ymmärrettävää	2,6	2,6	2,6	2,9
Tiedottamisessa on huomioitu oman kuntani näkökulma	2,5	2,5	2,5	2,9
Tiedottamisessa on huomioitu asukkaiden näkökulma	2,2	2,2	2,2	2,7
Kaikkien kriteerien keskiarvo	2,55	2,52	2,52	2,92

Asteikko: 5=täysin samaa mieltä, 1 = täysin eri mieltä

TIEDOTTAMISEN ARVIOINTI – LIITOSMIELIPITEEN SUHTEEN

Kankaanpää

TOIMINNAN TEKIJÄT	Keskiarvo N=3041	kannatan uuden kunnan perustamista N=598	vastustan uuden kunnan perustamista N=1957	en ota kantaa/en osaa sanoa N=445
Uuden kunnan rakentamisesta on tiedotettu riittävästi	2,8	3,7	2,5	2,9
Tiedottaminen on ollut selkeää ja ymmärrettävää	2,6	3,4	2,2	2,6
Tiedottamisessa on huomioitu oman kuntani näkökulma	2,5	3,5	2,1	2,7
Tiedottamisessa on huomioitu asukkaiden näkökulma	2,2	3,3	1,8	2,4
Kaikkien kriteerien keskiarvo	2,52	3,49	2,16	2,66

Parkano

TOIMINNAN TEKIJÄT	Keskiarvo N=2114	kannatan uuden kunnan perustamista N=347	vastustan uuden kunnan perustamista N=1386	en ota kantaa/en osaa sanoa N=339
Uuden kunnan rakentamisesta on tiedotettu riittävästi	2,8	3,8	2,5	3,0
Tiedottaminen on ollut selkeää ja ymmärrettävää	2,6	3,6	2,2	2,8
Tiedottamisessa on huomioitu oman kuntani näkökulma	2,5	3,6	2,1	2,8
Tiedottamisessa on huomioitu asukkaiden näkökulma	2,2	3,3	1,8	2,5
Kaikkien kriteerien keskiarvo	2,52	3,56	2,14	2,81

Jämijärvi

TOIMINNAN TEKIJÄT	Keskiarvo N=370	kannatan uuden kunnan perustamista N=174	vastustan uuden kunnan perustamista N=123	en ota kantaa/en osaa sanoa N=71
Uuden kunnan rakentamisesta on tiedotettu riittävästi	3,3	3,8	2,7	2,9
Tiedottaminen on ollut selkeää ja ymmärrettävää	2,9	3,5	2,2	2,5
Tiedottamisessa on huomioitu oman kuntani näkökulma	2,9	3,5	2,1	2,5
Tiedottamisessa on huomioitu asukkaiden näkökulma	2,7	3,3	1,9	2,3
Kaikkien kriteerien keskiarvo	2,92	3,54	2,20	2,53

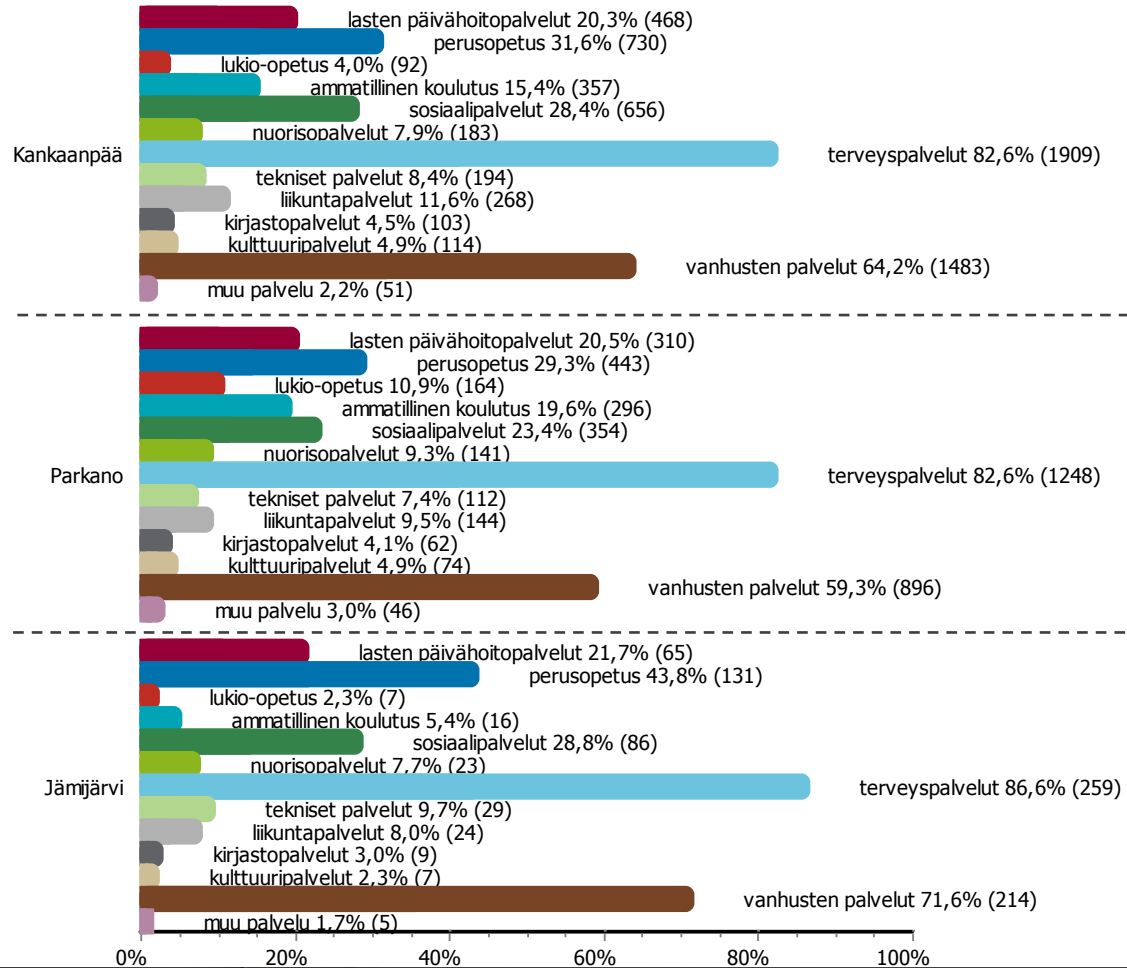
ERI TEKIJÖIDEN TÄRKEYS

KAIKKI TEKIJÄT - TÄRKEYS

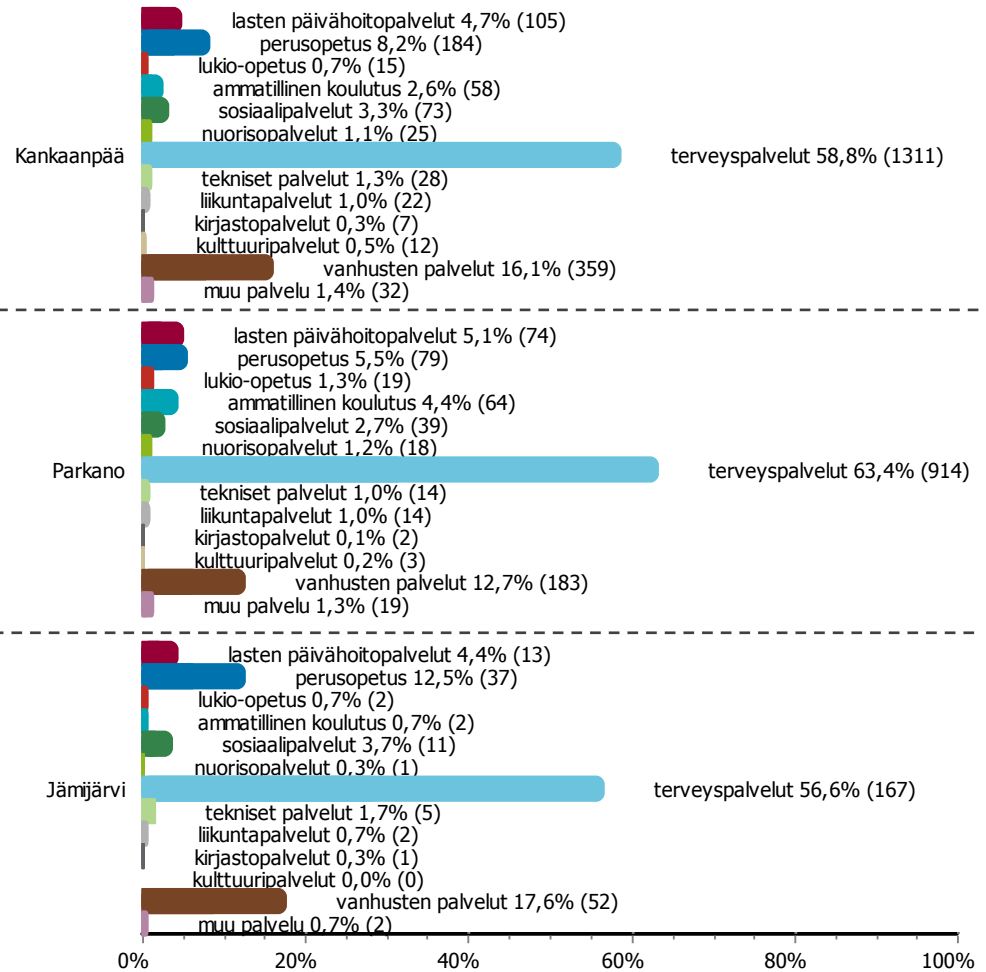
TOIMINNAN TEKIJÄT	Keskiarvo N=5525	Kankaanpää N=3041	Parkano N=2114	Jämijärvi N=370
Talous ja kehittyminen				
mahdollisimman matala kunnallisvero	3,0	3,0	3,0	3,0
lisälainanotto ennen kuin korotetaan veroja tai vähennetään palveluita	2,5	2,5	2,6	2,5
yriytysten toimintaedellytyksistä huolehtiminen	3,5	3,5	3,6	3,4
työpaikkojen säilyttäminen ja lisääminen alueella	3,8	3,8	3,9	3,8
Keskiarvo	3,23	3,20	3,28	3,17
Palvelut ja asuminen				
laadukkaat kuntapalvelut vaikka verotusta kiristämällä	3,1	3,0	3,2	3,1
kattavat lähipalvelut eli palvelupisteet lähellä	3,5	3,5	3,6	3,5
terveyspalveluiden saatavuus nykyisestä terveyskeskuksesta	3,9	3,8	3,9	3,7
perusopetuksen saatavuus ja laatu	3,7	3,6	3,7	3,7
lasten ja nuorten palvelut	3,5	3,5	3,6	3,5
vapaa-ajan ja kulttuuripalveluiden säilyminen	3,1	3,1	3,1	2,9
ikäihmisten palveluiden saatavuus ja laatu	3,7	3,7	3,7	3,8
Keskiarvo	3,50	3,47	3,54	3,46
Osallisuus				
kuntalaisten vaikutusmahdollisuudet	3,6	3,6	3,6	3,6
päätöksenteon avoimuus	3,8	3,8	3,8	3,8
Keskiarvo	3,70	3,70	3,72	3,65
Keskiarvo	3,45	3,42	3,49	3,40

Asteikko: 5=erittäin tärkeä, 1 = ei mielipidettä

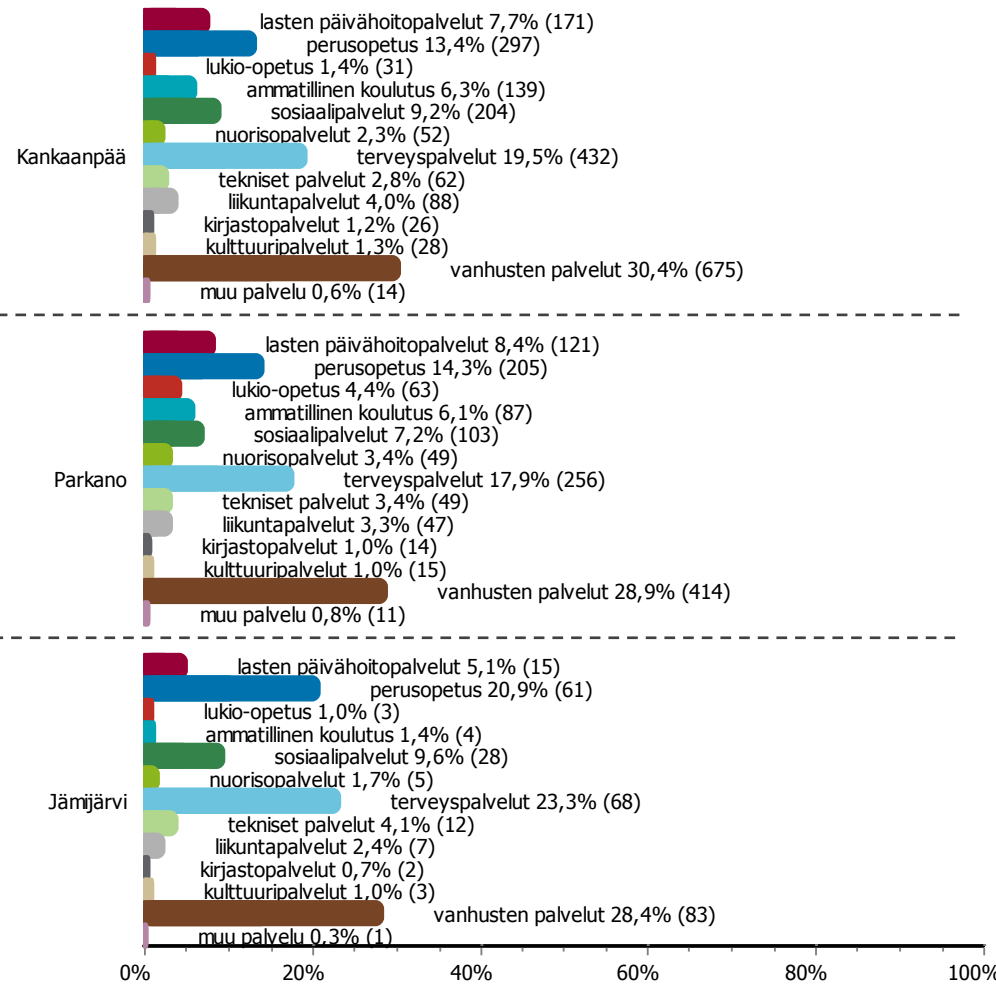
KOLME TÄRKEINTÄ PALVELUA



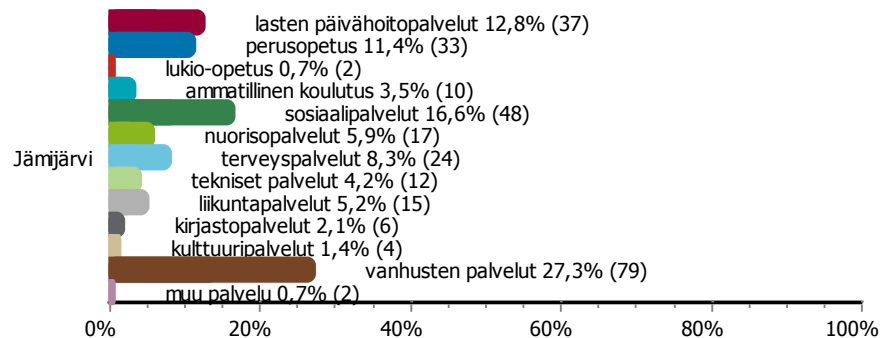
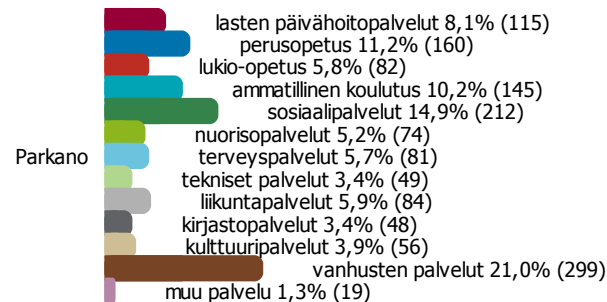
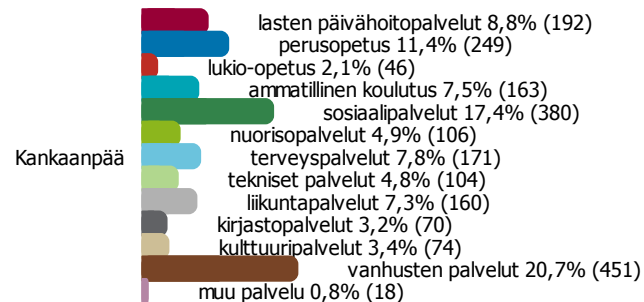
TÄRKEIN KEHITETTÄVÄ PALVELU



TOISEKSI TÄRKEIN KEHITETTÄVÄ PALVELU

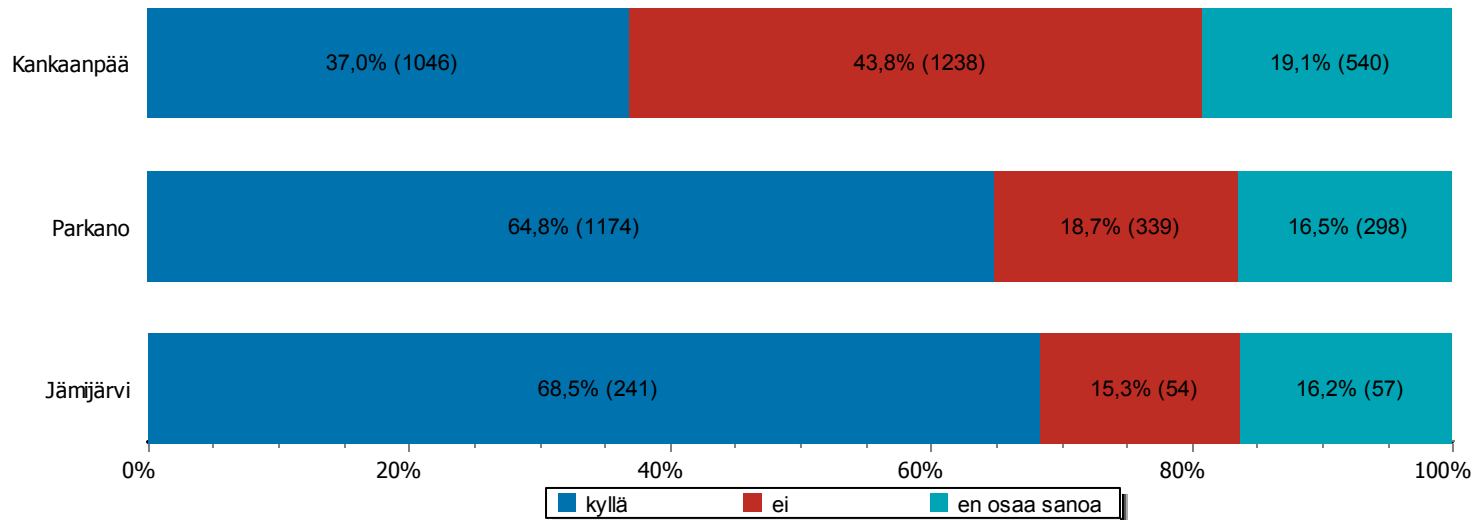


KOLMANNEKSI TÄRKEIN KEHITETTÄVÄ PALVELU

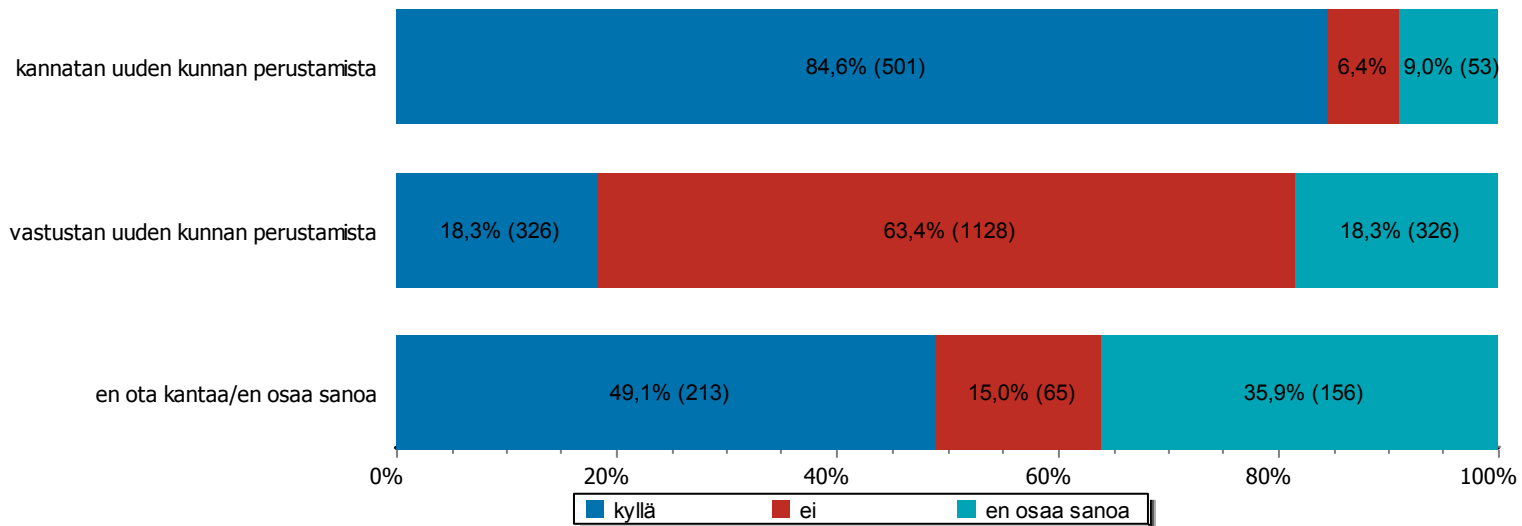


ERIKOISSAIRAANHOITO

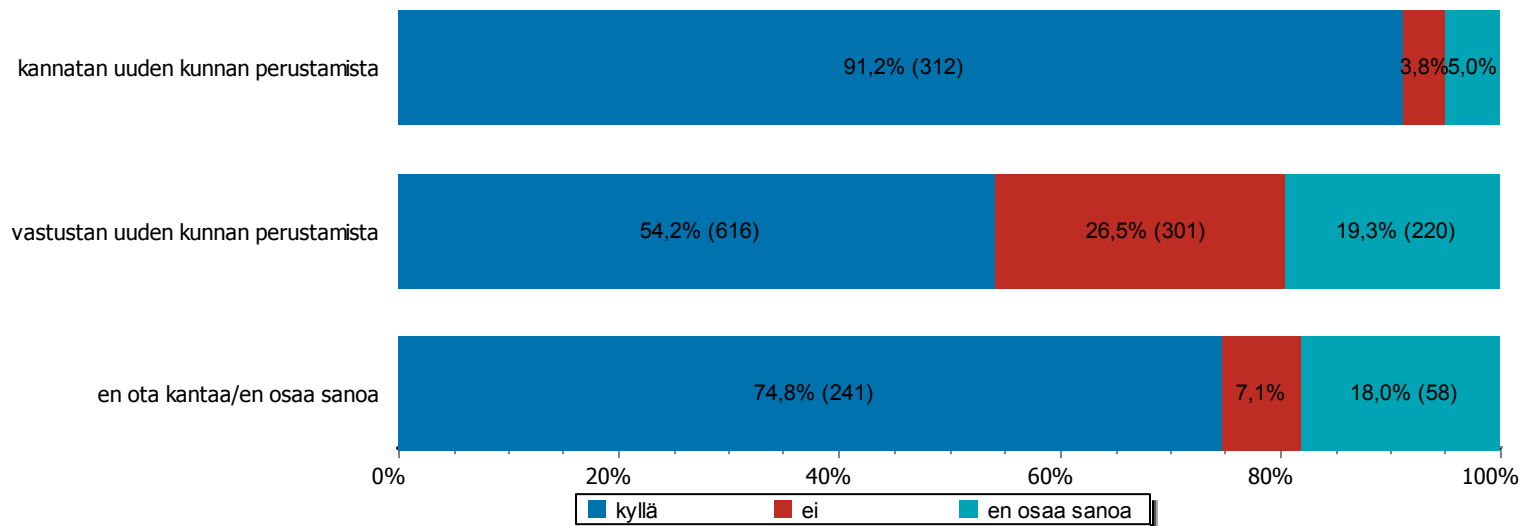
ERIKOISSAIRAANHOITOA KOSKEVAN RATKAISUN ONNISTUMINEN



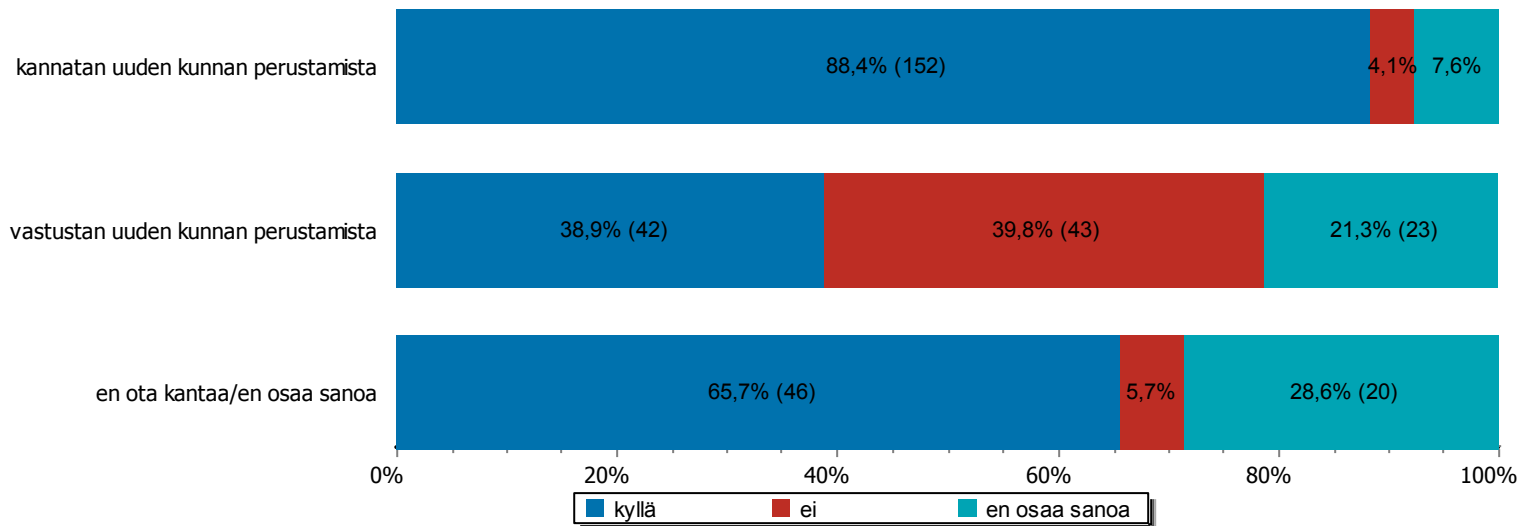
ERIKOISSAIRAANHOITOA KOSKEVAN RATKAISUN ONNISTUMINEN – KUNTALIITOSMIELIPIDE **KANKAANPÄÄ**



ERIKOISSAIRAANHOITOA KOSKEVAN RATKAISUN ONNISTUMINEN – KUNTALIITOSMIELIPIDE **PARKANO**



ERIKOISSAIRAANHOITOA KOSKEVAN RATKAISUN ONNISTUMINEN – KUNTALIITOSMIELIPIDE **JÄMIJÄRVI**



KUNTALIITOSMIELIPIIDE TAUSTAMUUTTUJIEN MUKAAN KANKAANPÄÄ

	nainen	mies
kannatan uuden kunnan perustamista	17,8% (275)	23,6% (321)
vastustan uuden kunnan perustamista	65,2% (1008)	63,0% (856)
en ota kantaa/en osaa sanoa	17,0% (262)	13,3% (181)
Yhteensä	100,0% (1545)	100,0% (1358)

	18 - 35 vuotias	36 - 55 vuotias	56 - 75 vuotias	76 ja yli
kannatan uuden kunnan perustamista	19,8% (81)	24,0% (212)	18,9% (250)	17,1% (51)
vastustan uuden kunnan perustamista	62,0% (254)	61,7% (544)	66,9% (886)	65,6% (196)
en ota kantaa/en osaa sanoa	18,3% (75)	14,3% (126)	14,3% (189)	17,4% (52)
Yhteensä	100,0% (410)	100,0% (882)	100,0% (1325)	100,0% (299)

	Kankaanpään keskusta	Kankaanpään haja-asutusalue
kannatan uuden kunnan perustamista	22,2% (394)	17,4% (194)
vastustan uuden kunnan perustamista	60,9% (1083)	69,9% (779)
en ota kantaa/en osaa sanoa	16,9% (301)	12,7% (141)
Yhteensä	100,0% (1778)	100,0% (1114)

	työntekijä	toimihenkilö	johtavassa asemassa	yrittäjä (muu kuin maatalous)	eläkeläinen
kannatan uuden kunnan perustamista	17,8% (108)	24,8% (92)	48,4% (60)	25,1% (51)	17,7% (208)
vastustan uuden kunnan perustamista	67,5% (410)	62,8% (233)	43,5% (54)	59,1% (120)	65,4% (766)
en ota kantaa/en osaa sanoa	14,7% (89)	12,4% (46)	8,1% (10)	15,8% (32)	16,9% (198)
Yhteensä	100,0% (607)	100,0% (371)	100,0% (124)	100,0% (203)	100,0% (1172)

KUNTALIITOSMIELIPIIDE TAUSTAMUUTTUJIEN MUKAAN PARKANO

	nainen	mies
kannatan uuden kunnan perustamista	15,4% (154)	20,5% (191)
vastustan uuden kunnan perustamista	65,7% (655)	64,4% (600)
en ota kantaa/en osaa sanoa	18,9% (188)	15,1% (141)
Yhteensä	100,0% (997)	100,0% (932)

	18 - 35 vuotias	36 - 55 vuotias	56 - 75 vuotias	76 ja yli
kannatan uuden kunnan perustamista	18,4% (47)	23,0% (126)	17,4% (150)	8,5% (22)
vastustan uuden kunnan perustamista	66,4% (170)	58,3% (319)	66,8% (576)	72,2% (187)
en ota kantaa/en osaa sanoa	15,2% (39)	18,6% (102)	15,8% (136)	19,3% (50)
Yhteensä	100,0% (256)	100,0% (547)	100,0% (862)	100,0% (259)

	Parkanon keskusta	Parkanon haja-asutusalue
kannatan uuden kunnan perustamista	19,1% (220)	16,2% (122)
vastustan uuden kunnan perustamista	63,7% (732)	66,5% (500)
en ota kantaa/en osaa sanoa	17,2% (198)	17,3% (130)
Yhteensä	100,0% (1150)	100,0% (752)

	työntekijä	toimihenkilö	yrittäjä (muu kuin maatalous)	eläkeläinen	työtön
kannatan uuden kunnan perustamista	17,5% (81)	25,6% (51)	26,6% (41)	14,1% (115)	13,0% (9)
vastustan uuden kunnan perustamista	64,3% (297)	58,8% (117)	59,1% (91)	68,1% (556)	66,7% (46)
en ota kantaa/en osaa sanoa	18,2% (84)	15,6% (31)	14,3% (22)	17,8% (145)	20,3% (14)
Yhteensä	100,0% (462)	100,0% (199)	100,0% (154)	100,0% (816)	100,0% (69)

KUNTALIITOSMIELIPIDE TAUSTAMUUTTUJIEN MUKAAN JÄMIJÄRVI

	nainen	mies
kannatan uuden kunnan perustamista	45,3% (92)	50,3% (79)
vastustan uuden kunnan perustamista	32,5% (66)	33,1% (52)
en ota kantaa/en osaa sanoa	22,2% (45)	16,6% (26)
Yhteensä	100,0% (203)	100,0% (157)

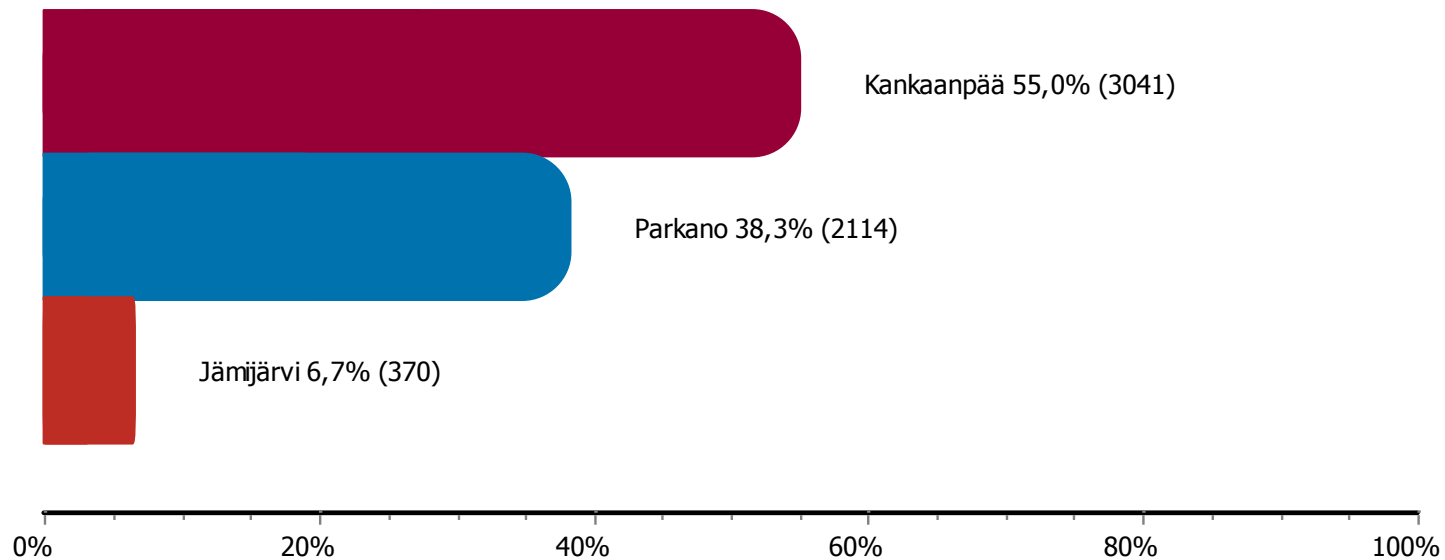
	18 - 35 vuotias	36 - 55 vuotias	56 - 75 vuotias	76 ja yli
kannatan uuden kunnan perustamista	42,3% (22)	54,2% (71)	50,4% (69)	23,1% (9)
vastustan uuden kunnan perustamista	36,5% (19)	22,1% (29)	34,3% (47)	56,4% (22)
en ota kantaa/en osaa sanoa	21,2% (11)	23,7% (31)	15,3% (21)	20,5% (8)
Yhteensä	100,0% (52)	100,0% (131)	100,0% (137)	100,0% (39)

	Jämijärven keskusta	Jämijärven haja-asutusalue
kannatan uuden kunnan perustamista	53,2% (74)	44,7% (98)
vastustan uuden kunnan perustamista	26,6% (37)	36,1% (79)
en ota kantaa/en osaa sanoa	20,1% (28)	19,2% (42)
Yhteensä	100,0% (139)	100,0% (219)

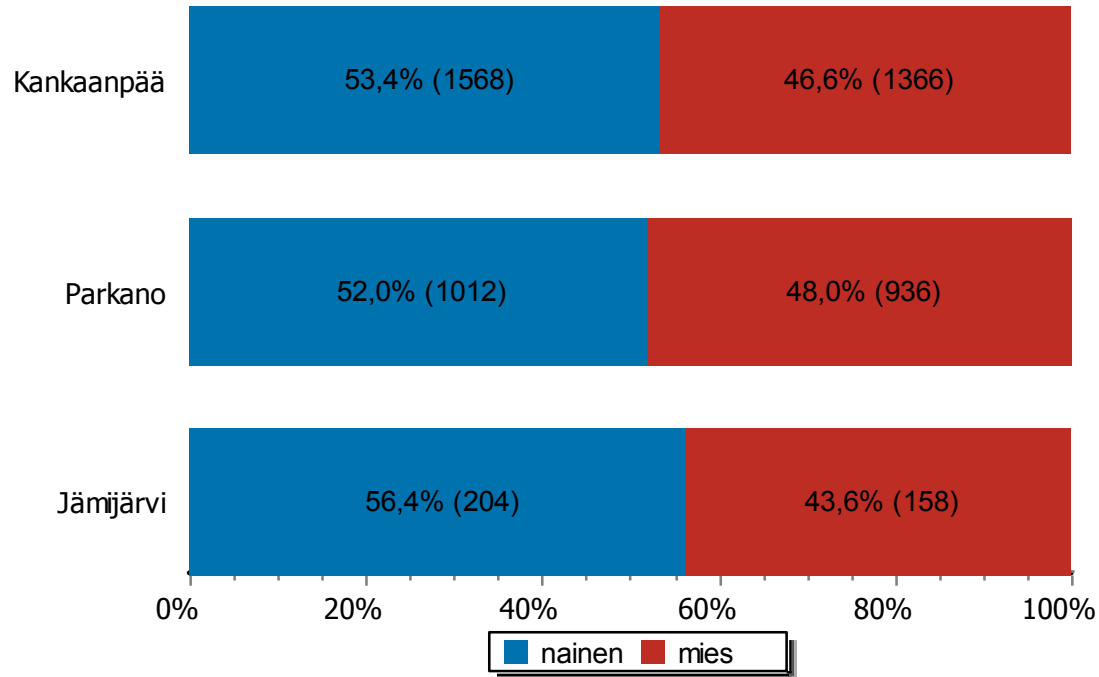
	työntekijä	toimihenkilö	yrittäjä (muu kuin maatalous)	maatalousyrittäjä	eläkeläinen
kannatan uuden kunnan perustamista	48,2% (41)	66,0% (31)	50,0% (14)	48,4% (15)	36,4% (43)
vastustan uuden kunnan perustamista	25,9% (22)	17,0% (8)	21,4% (6)	41,9% (13)	45,8% (54)
en ota kantaa/en osaa sanoa	25,9% (22)	17,0% (8)	28,6% (8)	9,7% (3)	17,8% (21)
Yhteensä	100,0% (85)	100,0% (47)	100,0% (28)	100,0% (31)	100,0% (118)

TAUSTATIEDOT

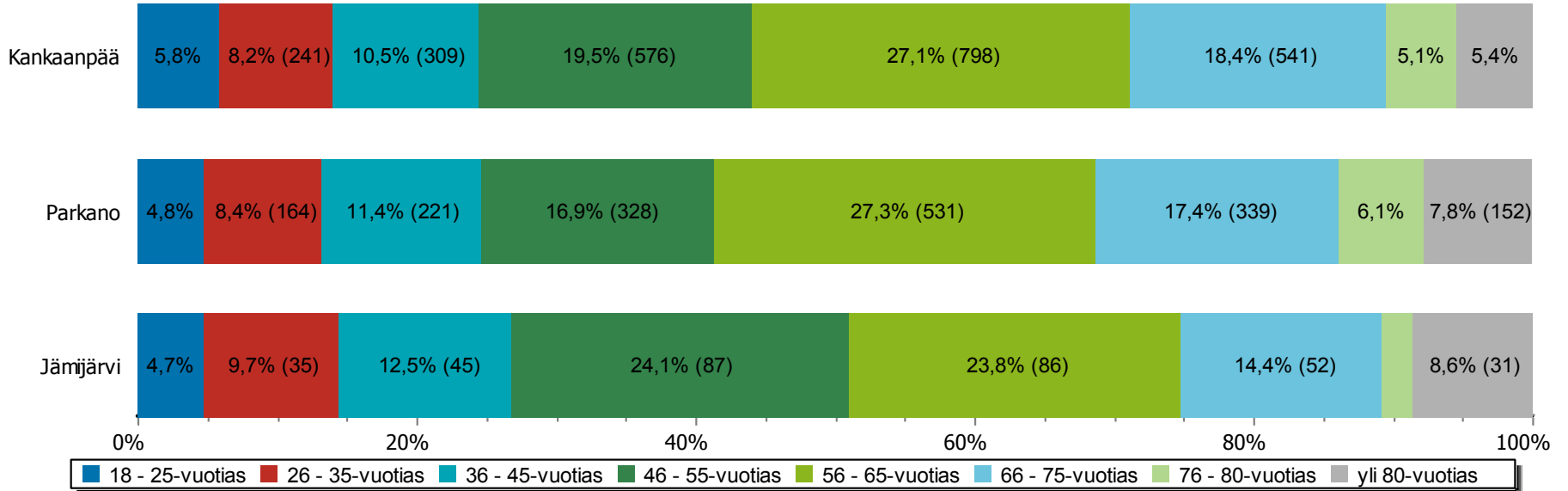
VASTAUSTEN JAKAUTUMINEN



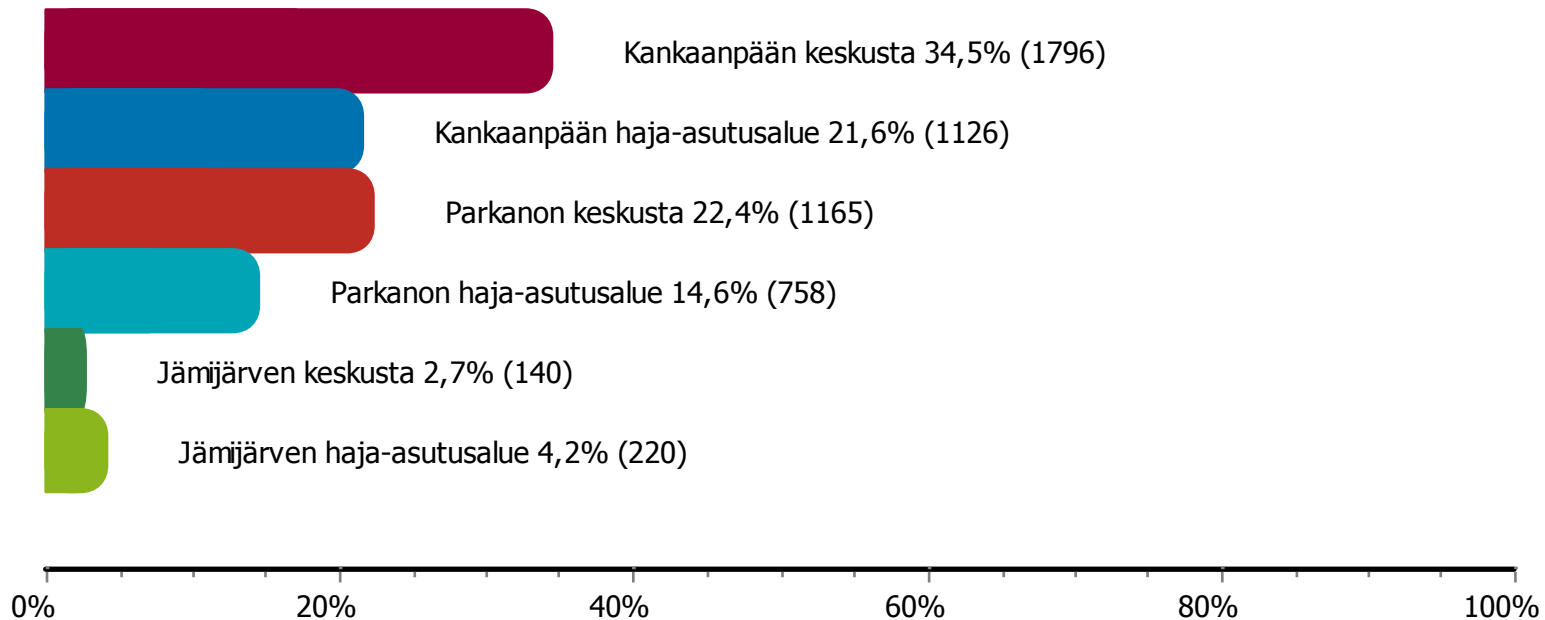
SUKUPUOLI



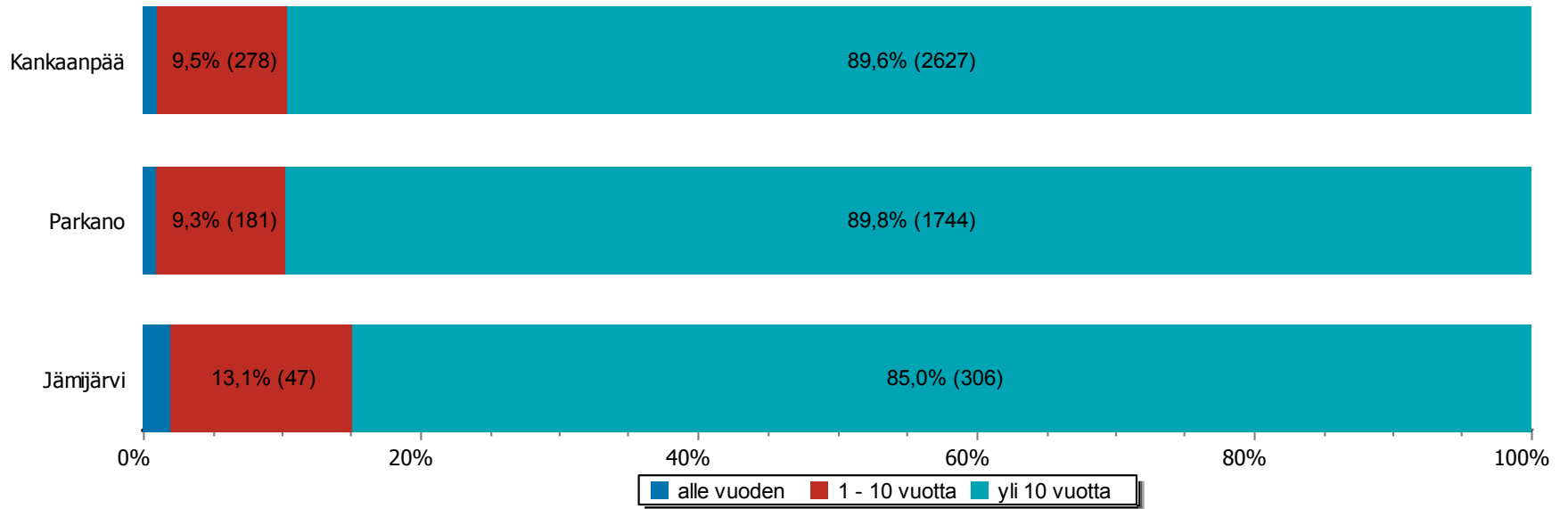
I K Ä



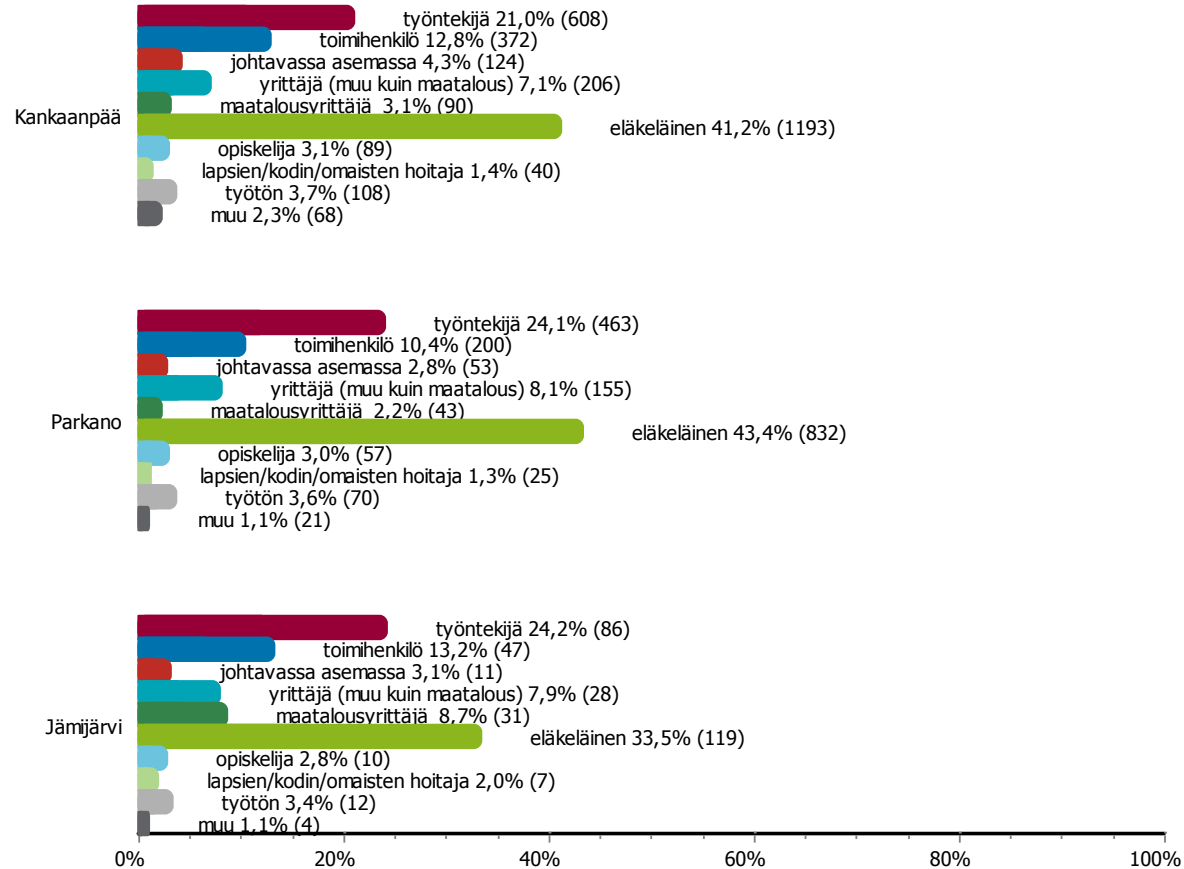
ASUINALUE



KUINKA KAUAN OLETTE ASUNUT KOTIKUNNASSANNE?



SOSIAALINEN ASEMANNE



MITÄ TULISI HUOMIOIDA MAHDOLLISEN UUDEN KUNNAN RAKENTAMISESSA? **KANNATTAJAT**

Avoimuus , tiedottaminen ja yhteistyö ja tasapuolisuus

Avoimuus päätöksenteossa ja tiedottamisessa.

Avoimuus tiedottamisessa, on uskomaton määrä ihmisiä, joilla ei ole aavistustakaan todellisuudesta. Mahdollisuudet, jotka kuntaliitos tuo, ovat alueen kannalta ehdottoman tarpeelliset.

Avoimuutta ja tiedottamista kansalaisille koskettelemalla asioita maalaisjärjellä ymmärrettävästi ja ehkä myöskin rahallisia arvoja voisi väläyttellä esille jos mahdollista?

Tasapuolisuus kuntakeskusten välillä ja avoin tiedottaminen kaikille kuntalaisille.

Tasapuolisuus kuntien kesken Palvelut eivät saa ratkaisevasti heiketä Kulkuyhteyksien lisääminen uuden kunnan alueella tasapuolisuus oikeudenmukaisuus myös hyvinvointi tulevassa kunnassa

Lähipalvelut

Lähipalvelujen säilyminen, kaikilla ei ole mahdollisuutta asioida nykyistä kuntakeskusta kauempana.

Lähipalvelut omassa kunnassa, vero-, poliisi-, seurakuntapalvelut voi yhdistää.

Lähipalvelut säilyvät kuntakeskuksissa, hallinto voidaan keskittää. Pienet ympärillä olevat kunnat otetaan tähän mukaan; Honkajoki, Karvia ja Kihniö.

Liikenneyhteydet

Liikenneyhteyksien Tampereelle Kankaanpäästä on parannettava sekä ajettava ratayhteyden Pori- Parkano välin uusimista.

Joukkoliikenne sujuvaksi keskuksien välille.

Liikenneyhteyksien välitön parantaminen, Kankaanpää-Parkano radan uudelleen herättäminen, postipalvelun säilytys, taidekoulun pysyvyys, elokuvateatteri Kankaanpäähän, teollistaminen Kankaanpäässä.

MITÄ TULISI HUOMIOIDA MAHDOLLISEN UUDEN KUNNAN RAKENTAMISESSA? **KANNATTAJAT**

Vanhustenhoito

Vanhuksille ja autottomille pitäisi järjestää mahdollisuus (yhteiskuljetusmahdollisuus) asioida tietyinä päivinä Kankaanpäässä, jos oleellisia palveluja siirtyy sinne

Vanhuksille palvelutalo!

Vanhusten hoito. Maakunta on Satakunta. Sairaanhoidossa vain aivan erikoistapaukset Tampereelle. Yleiset kulkuneuvot eivät sovi Tampereelle. Vain taxikyty käy.

Vanhusten- ja terveysterveystoimet!

Työpaikat

Työpaikkoja alueelle lisää. Terveysterveystoimintaan pätevät vakituiset HYVÄT Suomea puhuvat lääkärit (Ei keikkalääkäreitä) Uudessa kunnassa johtavat viranhaltijat tekevät ainoastaan työtä kuntalaisten eteen. Organisaatio luotava tehokkaasti toimivaksi.

Työpaikkojen säilyminen kunnassa mahdollisuuksien mukaan, uusien yritysten ja työpaikkojen luominen kuntaan.

Elinkeinojen monipuolistaminen. Kasvuyritysten kalastaminen kuntaan. Tsemppiä ja hyviä päätöksiä.

Työpaikkojen säilyminen!

Terveysterveystoimet

Terveysterveystoimien toimivuus, vanhustenhuoltoon panostettava enemmän, hoitopaikkoja lisättävä!

Terveysterveystoimien- kotihoito.

Terveysterveystoimet, työ ja koulutuksen saatavuus ovat itselleni tärkeitä.

MITÄ TULISI HUOMIOIDA MAHDOLLISEN UUDEN KUNNAN RAKENTAMISESSA? **VASTUSTAJAT**

Asukkaiden mielipiteiden huomioiminen

Asukkaiden mielipide (ei kankaanpään)

Asukkaiden mielipide on tärkein, ei muutaman päättäjän oman edun tavoittelu. On nähty kuinka isot yksiköt ei tuota muuta kuin tappioa. Pidetään Parkano Parkanona.

Asukkaiden mielipide, eli muunmuassa, tämä kysely.

Asukkaiden mielipide. Mieluummin Ikaalisten suuntaan kuin Kankaanpähän. Pysyy hyvät palvelut samana.

Asukkaiden mielipiteet sekä sijainti Pohjois-Satakunnan keskuksena.

Asukkaiden mielipiteet!

Ei kuntaliitokselle ja Pirkanmaalle

Ei kuntaliitosta kiitos!

Ei kuntaliitosta ollenkaan.

ei kuntaliitosta parkanon kanssa

Ei kuntaliitosta Parkanon kanssa eikä Pirkanmaalle, vaan Satakuntaan.

MITÄ TULISI HUOMIOIDA MAHDOLLISEN UUDEN KUNNAN RAKENTAMISESSA? **VASTUJAJAT**

Itsenäisyys

Kankaanpään on pysyttävä Satakunnassa.

Terveyspalvelut

Terveyspalvelut paremmiksi, esim.:Lääkäri joka päivä,koulu säilytettävä, vanhuspalvelut ym.

Terveyspalvelut Parkanossa.

Terveyspalvelut Porista.

Terveyspalvelut säilyttävä!!

Liikenneyhteydet

Liikenneyhteydet keskustaan, työssäkäynti, palvelut, posti, pankki, poliisit, kela, sairaanhoita ja koulut.

Liikenneyhteydet, Rautatie, 3-tie.

Liikenneyhteyksien ja etäisyyden vuoksi Kankaanpään suuntautuminen Pirkanmaalle on järjetöntä.

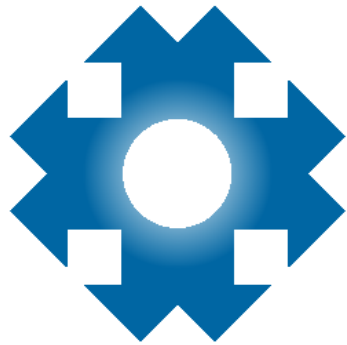
Palveluiden säilyminen

Palveluiden säilyminen kunnassa on erityisen tärkeää, uskon kyseisen kuntaliitoksen vaarantavan ennen kaikkea niitä.

Palveluiden säilyminen lähellä.

Palveluiden säilyminen Parkanossa.

Palveluiden säilyvyys lähialueella



INNOLINK

TIEDOSTA MENESTYS