

# PARKANO 2007

Toimintakertomus



## **Toimintakertomus 2007**

<b>I. YLEISTIETOA PARKANOSTA .....</b>	<b>1</b>
<b>II. OLENNAISET TAPAHTUMAT TOIMINNASSA JA TALOUDESSA.....</b>	<b>5</b>
Kaupunginjohtajan katsaus.....	5
Kaupungin hallinto ja organisaatio .....	6
Yleinen taloudellinen kehitys.....	8
Oman talousalueen kehitys .....	9
Kaupungin talouden kehitys .....	9
Kaupungin rahoituksen riittävyys ja vakavaraisuus .....	11
<b>III. TILIKAUDEN TULOKSEN MUODOSTUMINEN .....</b>	<b>12</b>
Tuloslaskelman tunnusluvut .....	12
Tuloslaskelma .....	13
<b>IV. TILIKAUDEN TOIMINNAN RAHOITUS .....</b>	<b>14</b>
Rahoituslaskelma ja sen tunnusluvut .....	14
Rahoitusasema ja sen muutokset .....	15
Parkanon kaupungin tase .....	16
Kokonaistulot ja -menot 2007 .....	18
<b>V. KUNTAKONSERNIN TOIMINTA.....</b>	<b>19</b>
<b>VI. HALLITUKSEN ESITYS TILIKAUDEN TULOKSEN KÄSITTELYSTÄ JA TALouden TASAPAINOTTAMINEN .....</b>	<b>22</b>
<b>VII. TALOUSARVION TOTEUTUMINEN 2007.....</b>	<b>23</b>
Keskeiset tavoitteet - toteutuminen .....	23
Käyttötalous .....	24
<i>Hallinto-osasto</i> .....	25
KESKUSVAALILAUTAKUNTA .....	25
TARKASTUSLAUTAKUNTA .....	26
KAUPUNGINVALTUUSTO .....	26
KAUPUNGINHALLITUS .....	26
MAASEUTULAUTAKUNTA .....	28
<i>Perusturvaosasto</i> .....	28
PERUSTURVALAUTAKUNTA .....	30
<i>Sivistysosasto</i> .....	34
SIVISTYSLAUTAKUNTA .....	34
<i>Tekninen osasto</i> .....	40

TEKNINEN LAUTAKUNTA.....	40
YMPÄRISTÖLAUTAKUNTA.....	42
RAKENNUSLAUTAKUNTA.....	44
<b>Tuloslaskelmaosa .....</b>	<b>46</b>
<b>Investointiosa .....</b>	<b>48</b>
<b>Rahoitusosa .....</b>	<b>54</b>

## I. YLEISTIETOA PARKANOSTA

<b>Parkanon kaupungin</b>		
asukasluku	1.1.2007	7 213
	31.12.2007	7 135
maapinta-ala	855,7 km <sup>2</sup>	
vesipinta-ala	55,0 km <sup>2</sup>	
asukastiheys	8,3 as./km <sup>2</sup>	
verot / asukas	2 476 €/a. (verovuosi 2006)	
tuloveroprosentti v. 2007	20,5	
kalleusluokka	II	
EU:n tukialue	tavoite 2, siirtymäkauden tukialue	

<b>Perustaminen</b>	Suur-Ikaalisten pitäjä perustettiin v. 1641. Parkanosta muodostettiin itsenäinen seurakunta ja samalla kunta 1.5.1867
<b>Kuntamuodon muutokset</b>	kauppalaksi 1.1.1972, kaupungiksi 1.1.1977
<b>Sijainti</b>	Parkano sijaitsee keskellä Länsi-Suomen lääniä, Pirkanmaan maakunnassa. Naapurikuntia ovat Kihniö, Kuru, Ikaalinen, Jämijärvi, Kankaanpää, Karvia ja Jalasjärvi.
<b>Hallinnollinen asema</b>	Länsi- Suomen lääni Pirkanmaan liitto, Luoteis-Pirkanmaan seutukunta Pirkanmaan työvoima- ja elinkeinokeskus, Parkanon työvoimatoimisto Ikaalisten kihlakunta Ikaalisten käräjäoikeus Turun hovioikeuspiiri Hämeenlinnan hallinto-oikeus Tampereen maistraatti, Ikaalisten palveluyksikkö Sisä-Suomen verovirasto, Länsi-Pirkanmaan verotoimisto Kansaneläkelaitoksen Luoteis-Pirkanmaan vakuutuspiiri, Parkanon toimisto Tiehallinto, Hämeen tiepiiri Hämeen työsuojelupiiri Pirkanmaan ympäristökeskus Pirkanmaan sairaanhoitopiiri Satakunnan Maaseutukeskus Läntinen tullipiiri, Tampereen tulli Pirkanmaan Metsäkeskus, Parkanon toimisto Metsähallitus, metsätalouden Länsi-Suomen alue, Parkanon yksikkö Pirkanmaan-Satakunnan maanmittaustoimisto, Ikaalisten toimipaikka Hämeen sotilaslääni

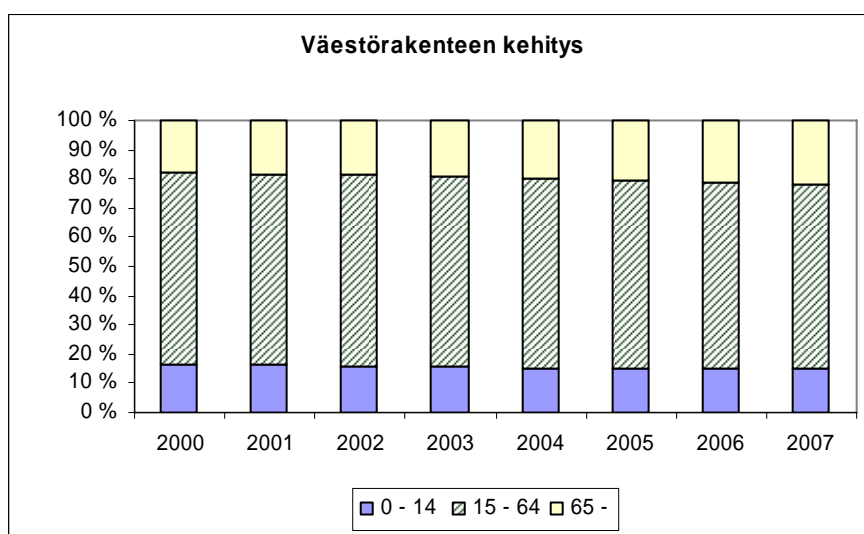
## Väestö 1.1.

Vuosi	Naiset	Miehet	Yhteensä	Muutos ed. vuodesta
1980	4379	4362	8741	+8
1985	4414	4367	8781	-20
1990	4265	4181	8446	-77
1995	4202	4119	8321	-53
2000	4011	3936	7947	-41
2001	3923	3884	7807	-140
2002	3893	3865	7758	-49
2003	3811	3809	7620	-138
2004	3751	3748	7499	-121
2005	3730	3741	7471	-28
2006	3659	3681	7340	-41
2007	3604	3609	7213	-127
2008	3553	3582	7135	-78

2008 väestön ennakkotieto

## Väestön ikäjakauma 31.12. (tilastokeskus)

Ikävuodet	1998	1999	2000	2001	2002	2003	2004	2005	2006	2007
0-14	1391	1344	1272	1252	1210	1157	1145	1110	1097	1065
15-64	5218	5208	5122	5070	4983	4890	4821	4722	4567	4499
65-	1379	1395	1413	1436	1427	1452	1505	1508	1549	1568
yhteensä	7988	7947	7807	7758	7620	7499	7471	7340	7213	7132



Kaupungin väestön ikärakenne on vähitellen muuttunut ja vanhusväestön suhteellinen osuus on kasvamassa verrattuna lasten ja työikäisten suhteelliseen osuuteen.

## Elinkeinoelämä

### Työpaikat (alueella työssä käyvät)

Toimiala	1990	2000	2001	2002	2003	2004	2005
Maa- ja metsätalous	490	290	279	275	273	260	227
Kaivostoiminta	38	35	38	39	47	49	49
Teollisuus	1075	1055	1011	967	927	940	833
Energia- ja vesihuolto	27	13	12	14	12	14	13
Rakentaminen	279	243	214	191	179	180	192
Kauppa, majoitus ja rav-toiminta	576	378	380	373	345	341	344
Kuljetus varastointi ja tietoliikenne	178	239	214	202	221	203	194
Rahoitus- ja vakuutus ym. toiminta	181	199	207	226	235	210	215
Yhteiskunnalliset palvelut	718	756	708	736	769	772	761
Toimiala tuntematon	92	55	69	64	88	68	80
<b>yhteensä</b>	<b>3654</b>	<b>3263</b>	<b>3132</b>	<b>3087</b>	<b>3096</b>	<b>3037</b>	<b>2908</b>

### Ammatissa toimiva väestö

	1995	2000	2001	2002	2003	2004	2005
Työllinen työvoima	2966	3114	3040	2993	2987	3000	2898
Osuus väestöstä	36,1	39,2	38,9	38,6	39,2	40,2	39,5
Työpaikat	3000	3263	3132	3087	3096	3037	2908
Työpaikka-omavaraisuus %	101,1	104,8	103	103,1	103,6	101,2	100,3

### Parkanon 10 suurinta työnantajaa

Parkanon kaupunki	393
Hollming Works	179
Upm Kymmene	169
Moventas	86
Fenno Steel Oy	81
Kopar Oy	73
Metsäntutkimuslaitos	53
Coplean Oy	60
Parkanon pioneerivarikko	50
Oy Avec-Shoe Ltd	40
Sähkösuomilammi	40

Tiedot päivitetty 14.3.2008

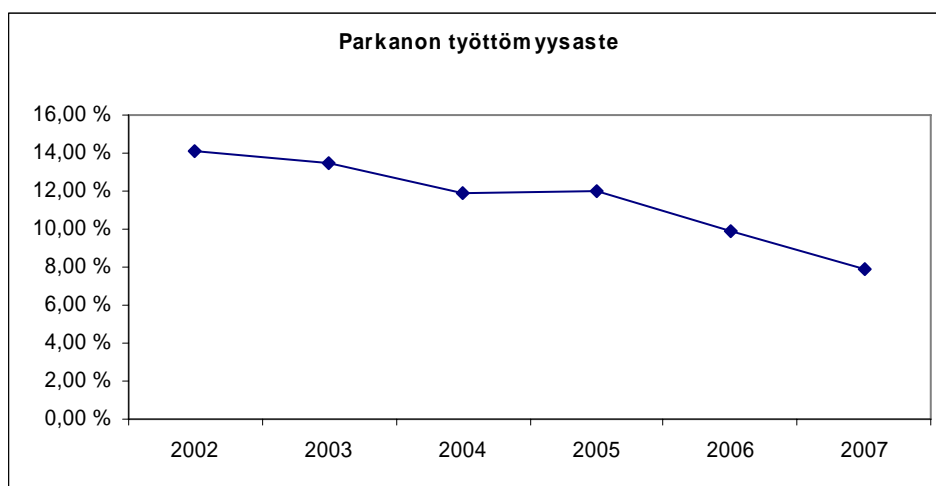
## Työllisyystilanne

Työttömyysaste	31.12.2002	31.12.2003	31.12.2004	31.12.2005	31.12.2006	31.12.2007
Parkano	14,10 %	13,50 %	11,90 %	12,00 %	9,9 %	7,9 %
Pirkanmaa	12,80 %	13,40 %	13,10 %	11,70 %	9,9 %	9,0 %
koko maa	11,90 %	11,90 %	11,90 %	10,90 %	9,5 %	8,4 %

Vuoden 2007 aikana työttömyys väheni Parkanossa edellisestä vuodenvaihteesta 2 %-yksiköllä eli 4 prosenttia. Keskimäärin Parkanon työttömyys oli viime vuonna 7,6 %.

Joulukuun lopussa työttömänä oli 263 henkilöä, joista naisia 151. Nuoria, alle 25 -vuotiaita oli työttömänä joulukuussa 23. Työttömistä yli 50-vuotiaita oli 136. Yli vuoden työttömänä olleita oli joulukuussa 45 henkilöä.

Viiden vuoden aikana työttömyysprosentti on lähes puolittunut Parkanossa.





## II. OLENNAISET TAPAHTUMAT TOIMINNASSA JA TALOUDESSA

### *Kaupunginjohtajan katsaus*

Parkanon kaupungilla vuosi 2007 oli erityisen haasteellinen ja työntäyteinen. Talousarvio oli tiukka ja se sisälsi monia muutoksia edellisiin vuosiin nähden. Tavoite oli selkeä: neljän alijäämäisen vuoden jälkeen tulisi saavuttaa ylijäämäinen tilinpäätös. Samalla velkaantuminen tulisi pysäyttää, säilyttäen kuitenkin kunnalliset hyvinvointipalvelut kaikkien parkanolaisten ulottuvissa.

Taloustavoite saavutettiin vuoden 2007 aikana. Tilikauden tulokseksi muodostui 1,9 milj. euroa ylijäämää ja velkamäärä väheni 1,7 miljoonalla eurolla. Huomionarvoista on se, että toimintakulut alenivat edellisestä vuodesta. Talouden suunnan muutos on ollut selkeä, mutta Parkanon kaupungin talouden rakenteet eivät ole vielä riittävän hyvällä tasolla. Velkamäärä on edelleen yli valtakunnallisen tason, omavaraisuusaste heikko sekä veroaste korkea. Tulevina vuosina tuleekin jatkaa määrätietoisesti toimia, jotta kaupungin taloudellista liikkumavaraa kyetään parantamaan.

Vuoden 2007 aikana myös PARAS -hankkeen valmistelu työllisti organisaatiota huomattavasti. Keväällä valmisteltiin Ikaalisten ja Kihniön kanssa yhteistoiminta-aluetta sosiaali- ja terveystoimeen. Kesän ja syksyn aikana yhteistoiminta-alueen valmistelu johti kuntaliitosneuvotteluihin Ikaalisten kanssa. Kuntaliitosta ei kuitenkaan syntynyt. Paras -hankkeen valmistelua jatketaan myös tulevina vuosina. Näyttää kuitenkin siltä, että Luoteis-Pirkanmaalla seuraavat todelliset linjaukset yhteistoiminnan suhteen tehtäneen vasta seuraavan valtuustokauden aluissa.

Vuosi 2007 oli parkanolaisen elinkeinoelämän osalta vireä. Varsinkin metalliteollisuudessa tuotanto kasvoi voimakkaasti, joillakin yrityksillä oli jopa työvoimapulaa. Tästä huolimatta väestökehitys jatkoi laskevaa suuntaansa, mutta ei yhtä voimakkaasti kuin edellisenä vuotena.

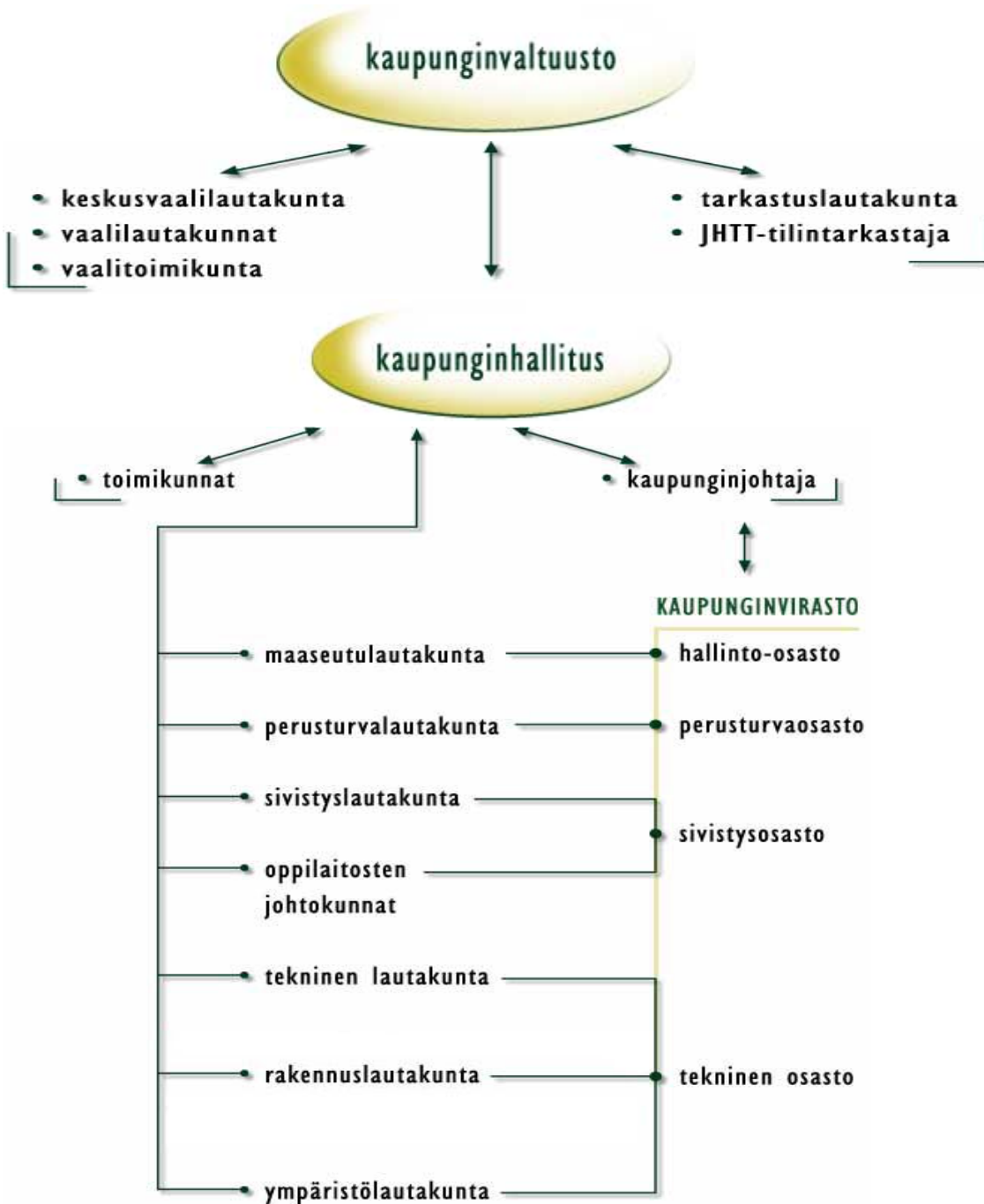
Talouden tervehdyttämistoimista huolimatta Parkanon kaupunki kykenee edelleen tarjoamaan asukkailleen laadukkaat hyvinvointipalvelut sekä turvallisen ja toiminnallisesti kehittyvän asuin ympäristön. Kaupungilla on myös tarjottavanaan korkeatasoisia asunto-, liike- sekä teollisuustontteja. Tähän kun yhdistetään paikkakunnan erinomainen liikenteellinen sijainti, niin edellytykset Parkanon kehittämiseksi ovat olemassa myös tulevina vuosina.

Vuosi 2007 oli haastava ja erityisen raskas kaupunkimme henkilökunnalle. Tehdystä työstä kuuluu erityisen suuri kiitos koko henkilökunnalle. Kiitos kuuluu myös paikallisille yrityksille ja yhdistyksille sekä kaupungin luottamushenkilöille. Yhteistyötä ja vastuullista päätöksentekoa tulemme tarvitsemaan myös jatkossa.

Parkanossa 31.3.2008

Jarkko Malmberg  
kaupunginjohtaja

## Kaupungin hallinto ja organisaatio



**Kaupunginvaltuusto 2005-2008**

Valtuuston jakautuminen	valtuutettuja	muutos vaaleista	ed.
Suomen Keskusta r.p.	11	+ 2	
Kansallinen Kokoomus r.p.	6	- 1	
Suomen Sosialidemokraattinen Puolue r.p.	5	-	
Vasemmistoliitto r.p.	3	-	
Perussuomalaiset r.p.	2	-	
Suomen Kristillinen Liitto r.p.	-	- 1	
Yhteensä	27		

**Puheenjohtajisto:**

puheenjohtaja	Lamminmäki, Ari (KESK)
I varapuheenjohtaja	Salo, Matti (SDP)
II varapuheenjohtaja	Mettomäki, Heikki (KOK)

**Valtuutetut:**

Ahoniemi, Mirja (KESK)	Niemenmaa, Kalevi (PS)
Haapaniemi, Tiina (KESK)	Niemensivu, Veijo (VAS), 31.5.2006 alk.
Järvenmäki, Väinö (SDP)	Ojennus, Reijo (PS)
Kallio, Erkki (KESK)	Poussa, Antti (KOK)
Koskipää, Jari (VAS) 16.5.2006 saakka	Ristamäki, Tapio (SDP)
Kovesjärvi, Perttu (KESK)	Salomäki, Sinikka (SDP)
Kuivanen, Ulla (KESK)	Sovisaari, Tarja (KOK)
Laholuoma, Hannu (KOK)	Suomilammi, Seija (VAS)
Lannetta, Jorma (KESK)	Uotila, Jyrki (SDP)
Lempinen, Reijo (KOK)	Viinamäki, Toini (KOK)
Majanmaa, Pertti (KESK)	Viitanen, Olli (KESK)
Marttila, Jouko (KESK)	Ylirönni, Anssi (VAS)
Mustajärvi, Juha (KESK)	Kuusiluoma, Vuokko pöytäkirjan pitäjä

**Kaupunginhallitus 2007-2008**

<b>Puheenjohtajisto:</b>	Laholuoma, Hannu (KOK) puheenjohtaja	<b>Varajäsen:</b>	Häyrynen, Veikko
	Kallio, Erkki (KESK) I varapuheenjohtaja		Vesanto, Aleks
	Ristamäki, Tapio (SDP) II varapuheenjoht.		Westerlund, Leena
<b>Jäsenet:</b>	Talonen, Anne (KESK)		Ahoniemi, Mirja
	Kuivanen, Ulla (KESK)		Kempainen, Sinikka
	Lannetta, Jorma (KESK)		Marttila, Jouko
	Niemensivu, Veijo (VAS)		Kaitaranta, Kauko
	Salomäki, Sinikka (SDP)		Koivisto, Juhani
	Sovisaari, Tarja (KOK)		Soikkeli, Liisa
<b>Esittelijä:</b>	Malmberg Jarkko, kaupunginjohtaja		
<b>Sihteeri:</b>	Yliselä, Paula, kansliasihteeri		

**Kaupungin henkilöstö 31.12.**

vuosi	Hallinto-osasto			Perusturvaosasto			Sivistysosasto			Tekninen osasto			Yhteensä		
	vak	m-aik	yht	vak	m-aik	yht	vak	m-aik	yht	vak	m-aik	yht	vak	m-aik	yht
2000	34	10	<b>44</b>	189	35	<b>224</b>	117	24	<b>141</b>	51	2	<b>53</b>	391	71	<b>462</b>
2001	35	13	<b>48</b>	186	37	<b>223</b>	116	18	<b>134</b>	53	3	<b>56</b>	390	71	<b>461</b>
2002	37	13	<b>50</b>	199	30	<b>229</b>	117	21	<b>138</b>	53	5	<b>58</b>	406	69	<b>475</b>
2003	35	15	<b>50</b>	198	37	<b>235</b>	114	25	<b>139</b>	44	3	<b>47</b>	391	80	<b>471</b>
2004	18	9	<b>27</b>	200	34	<b>234</b>	117	19	<b>136</b>	43	5	<b>48</b>	378	67	<b>445</b>
2005	16	2	<b>18</b>	201	39	<b>240</b>	109	19	<b>128</b>	43	3	<b>46</b>	369	63	<b>432</b>
2006	16	0	<b>16</b>	197	25	<b>222</b>	100	21	<b>121</b>	40	2	<b>42</b>	353	48	<b>401</b>
2007	15	0	<b>15</b>	203	16	<b>219</b>	93	24	<b>117</b>	39	3	<b>42</b>	350	43	<b>393</b>

Kaupungin henkilöstömäärä on laskenut vuoden 2006 alusta 39 henkilöllä. Vakainaisten määrä väheni 3:lla. Tarkempia tietoja henkilöstöstä on erillisessä henkilöstöraportissa.

***Yleinen taloudellinen kehitys***

Kokonaistuotanto on lisääntynyt vuonna 2007 noin 4,5 %. Tuotannon kasvuvauhdin arvioidaan hidastuvan jonkin verran vuonna 2008, Valtiovarainministeriön suhdannekatsauksen mukaan n. 2,8 prosenttiin. Kasvua leikkaavat kansainvälisen talouskasvun ja metsäteollisuuden tuotantosupistukset. Kansainvälisen talouden kehitykseen liittyy uhkia erityisesti USA:n rahoitusmarkkinoilla sekä raaka-ainemarkkinoilla, varsinkin öljymarkkinoilla. Odotukset talouden kehityksestä ovatkin muuttuneet varovaisiksi ja USA:n talouskehityksen arvioidaan heijastuvan Euroopan markkinoille. Epävarman korkokehityksen lisäksi inflaatio on lähtenyt kasvamaan. Vuoden 2008 arviot kuluttajahintojen muutoksesta ovat kohonneet yli kolmeen prosenttiin. Yleisen korkotason, raakaöljyn sekä asumisen hintojen kehitys vaikuttavat eniten inflaatioon ja Suomessa myös palkkainflaatio voi nopeutua, jollei tuottavuuskehitys ole tyydyttävää.

Työllisten lukumäärän arvioidaan lisääntyneen vuonna 2007 lähes 50 000 henkilöllä ja työllisyysaste ylitti jo 70 %. Keskimääräisen työttömyysasteen arvioidaan alenevan tänä vuonna lähes kuuden prosentin tuntumaan.

Kuntatalouden kehitysvire on myönteinen, ilmenee Tilastokeskuksen keräämistä kuntien viime vuoden tilinpäätösten ennakkotiedoista. Kuntien taloustilannetta on parantanut kuntien verotulojen kasvu, joka oli viime vuonna noin 7,5 prosenttia, Parkanossa kasvua oli 9,3 %. Kasvu johtui hyvästä työllisyys- ja ansiokehityksestä, parkanon kasvua vauhditti tuloveroprosentin korotus. Myös yhteisöverojen tuotot kasvoivat reippaasti. Kuntien taloudellista tilannetta uhkaavat kuitenkin kansainvälisen taloustilanteen epävarmuustekijät ja kuntien taloustilanne saattaa muuttua nopeasti. Lisäksi kuntien väliset talouserot ovat säilyneet suurina.

Ennakkotilinpäätösten mukaan kuntien ja kuntayhtymien toimintamenot kasvoivat viime vuonna 5,3 prosenttia. Menojen kasvu selittyy palkkakustannusten kasvulla ja palvelujen kysynnän lisääntymisellä. Parkanossa toimintamenot alenivat 1,8 %. Kuntien ja kuntayhtymien yhteenlaskettu vuosikate nousi edellisvuodesta. Yleisestä kehityksestä huolimatta vuosikate laski kuitenkin noin 150 kunnassa ja lisäksi joissakin kunnissa verotulot jopa pienenivät. Vain noin 100 kunnassa, myös Parkanossa, vuosikate riitti investointien omahankintamenoihin.

Manner-Suomen kuntien tilikauden yhteenlaskettu tulos laski viime vuodesta. Tuloksen heikkenemisen taustalla ovat joidenkin suurten kaupunkien vuoden 2006 tilinpäätöksiin kirjatut poikkeuksellisen suuret satunnaiset myyntivoitot, Parkanossa myyntivoittoa saatiin v. 2007. Kuntien lainakanta jatkoi kasvuaan ja korkomenot nousivat voimakkaasti, peräti 40 prosenttia. Kunnilla on nyt lainaa keskimäärin 1 559 euroa asukasta kohden ja Parkanossa 1 879 €/as. Kuntien lainakanta on yli kaksinkertaistunut vuodesta 2000, jolloin lainaa/asukas oli 746 euroa.

## Oman talousalueen kehitys

Parkanon asukasluku viime vuodenvaihteessa oli 7135, kun se vuotta aikaisemmin oli 7213. Kihniössä oli 2279 asukasta (edellinen 2305) ja Ikaalisten väkiluku oli 7490 (7509). Hämeenkyrö oli väestökasvun kärjessä seutukunnassa ja sen väkiluku kasvoi 10239:stä 10273:een. Tilastokeskuksen väestöennusteen mukaan Hämeenkyrö kasvaa edelleen, Ikaalinen pysyy nykyasemissa ja muu seutukunta menettää asukkaita.

Väestön huoltosuhte oli Parkanossa 57,9 % ja muulla seutukunnalla 57 – 59 %. Huoltosuhteella ilmaistaan 0-14 -vuotiaiden ja yli 65-vuotiaiden suhde 100 työkäistä kohti. Koko Pirkanmaalla huoltosuhte on 50,0 % ja Tampereella 42,4 %.

Parkanossa työttömyys aleni selvästi ja oli viime vuonna keskimäärin 7,6 %, edellisenä vuonna 9,6 %. Seutukunnan kunnista paras tilanne oli Ikaalisissa, työttömyysaste oli 6,1 %, huonoin tilanne oli Kihniössä: 8,2 % ja Hämeenkyrön työttömyysaste oli Parkanon lukemissa. Parkanon työpaikkaomavaraisuus n. 100 on seutukunnan kärjessä. Koko Pirkanmaan työttömyysaste oli viime vuonna 8,8 % ja työpaikkaomavaraisuus 98,4.

Elinkeinorakenne vaihtelee seutukunnan sisällä kunnittain: teollisuus- ja rakennustoiminnan osuus on Parkanossa suurin 37,4 %, maa- ja metsätaloutta on Kihniössä ja Ikaalisissa 10,2%. Palvelutuotannon osuus on Ikaalisissa jo 60,5 % elinkeinoista. Pirkanmaalla teollisuuden osuus on 31,3 %, maa- ja metsätalouden 2,7 % ja palveluiden 63,9 %.

## Kaupungin talouden kehitys

Parkanon kaupungin talouden kehitys muuttui vuoden 2007 aikana selkeästi parempaan suuntaan ja tilinpäätöksen tuloksena oli 1,9 M€n **ylijäämä**. Talousarvion keskeinen tavoite talouden suunnan muutoksesta toteutui kaikilla tuloslaskelman eri osa-alueilla. Myös kaikkien toimielinten talousarviot toteutuivat hyvin, vaikka muutamilla osa-alueilla tapahtuikin ylityksiä, niin muut osa-alueet säästivät vastaavasti.

Keskeiset viime vuoden luvut ovat

€	2006	2007	muutos%
<b>Toimintakate</b>	<b>-27 871 030</b>	<b>-26 911 384</b>	<b>-3,4</b>
<b>Verotulot</b>	<b>18 212 414</b>	<b>19 875 306</b>	<b>9,1</b>
<b>Valtionosuudet</b>	<b>10 344 774</b>	<b>10 585 907</b>	<b>2,3</b>
<b>Vuosikate</b>	<b>393 271</b>	<b>3 106 156</b>	<b>689,8</b>
<b>Tilikauden yli/alijäämä</b>	<b>-906 490</b>	<b>1 889 734</b>	<b>308,5</b>
<b>Kertynyt alijäämä</b>	<b>-2 131 268</b>	<b>-241 534</b>	<b>-88,7</b>
<b>Nettoinvestoinnit</b>	<b>949 035</b>	<b>1 372 378</b>	<b>44,6</b>
<b>Lainakanta</b>	<b>15 103 034</b>	<b>13 407 713</b>	<b>-11,2</b>

Ulkoiset **toimintatuotot** toteutuivat edellistä vuotta ja talousarviota parempina 5 M€na. Tätä kasvattivat erityisesti lähes 400.000 euron käyttömajapaikkojen myyntivoitot, joita saatiin hyvin onnistuneista lakkautettujen koulujen myynneistä. Tämä tuloerä on kirjattu kaupunginhallitukselle yleishallinnon tuloksi.

Varsinaista toiminnan tuottojen kasvua ei tapahtunut, vaan myyntituotot olivat edellisen vuoden tasolla 2,1 M€ ja maksutuottoja kertyi n. 1,5 M€.

Eriyisen ilahduttavaa oli viime vuoden toiminnan kustannuskehitys. **Toimintakulut** toteutuivat 32,2 M€na ja alenivat lähes 600.000 € eli muutos oli -1,8 %. Muutoksella korjattuun talousarvioon verrattuna toteutuma oli lähes 0,5 M€ parempi. Kaikki ulkoisen tuloslaskelman toiminnan menoerät toteutuivat hieman edellistä vuotta paremmin. Myöskään erikoissairaanhoidon menoissa ei tapahtunut kasvua.

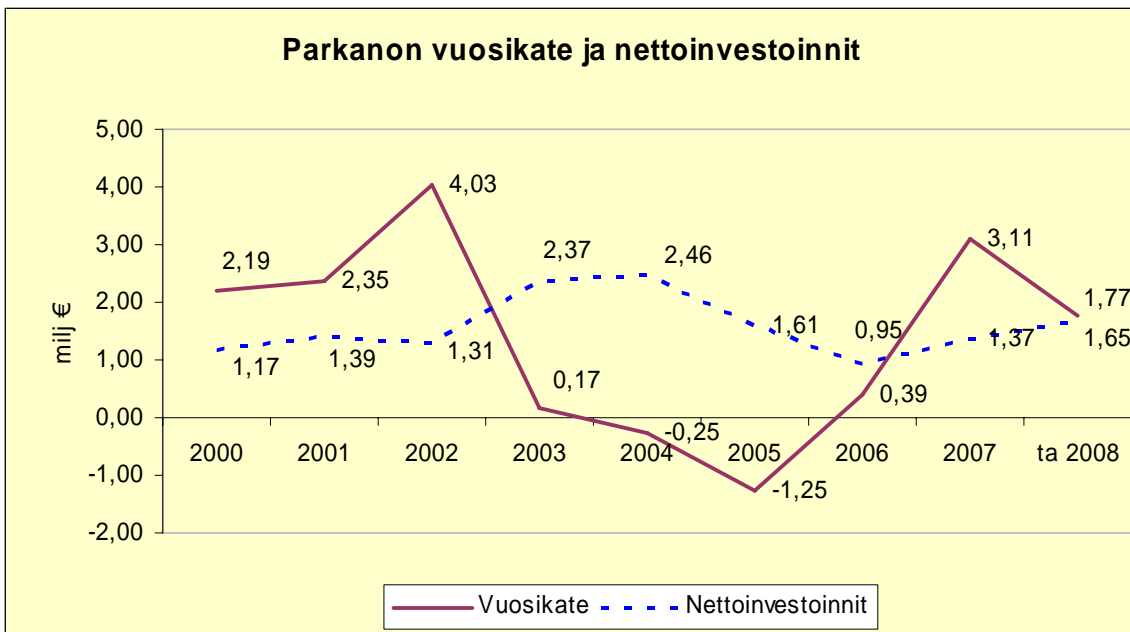
15,4 M€n henkilöstökulut toteutuivat talousarviota pienempänä ja alenivat edellisestä vuodesta 2,2 %. Säästöä osa tuli täyttämättömien tehtävien kautta ja henkilöstön vapaaehtoiset vapaat ja lomautukset toivat säästöä n. 350.000 €. Lomapalkkavelan muutos kirjattiin aiheuttamisperiaatteen mukaisesti kustannuspaikoille.

Palveluja ostettiin yhteensä 13,1 miljoonalla eurolla, joka on 150.000 € vähemmän kuin edellisenä vuonna. Suurin palvelujen ostaja on perusturvalautakunta, joka hankki mm. erikoissairaanhoidon palveluja 6,5 miljoonalla eurolla.

Hyvään tulokseen johdatti menokehityksen lisäksi **verotulojen** kasvu 1,66 miljoonalla eurolla edellisestä vuodesta. Yhteensä verokertymä oli 19,9 M€, muutosta + 9,1 %. Tuloveron nosto 20,5 prosenttiin siivitti kunnallisverokertymän 16,6 miljoonaan euroon, kasvua 7,2 %. Yritysten viime vuosien kehitys näkyy hyvässä yhteisöverokertymässä, joka oli 2,1 M€, muutosta +19,8 %. Myös kiinteistövero kasvoi 20,8 % ja kertymä oli 1,1 M€.

**Valtionosuuksia** kertyi yhteensä 10,6 M€ ja kasvua edellisestä vuodesta oli 300.000 €, vaikka harkinnanvaraista valtionosuutta ei saatukaan. **Korkokulut** kasvoivat johtuen alkuvuoden suuresta lainakannasta ja kohonneista korkokustannuksista.

**Vuosikate** kohosi viime vuonna reiluun 3,1 miljoonaan euroon ja on asukasta kohti 435 €. Tilinpäätösennusteiden mukaan vuosikate /asukas on keskimäärin kunnissa 368 €.

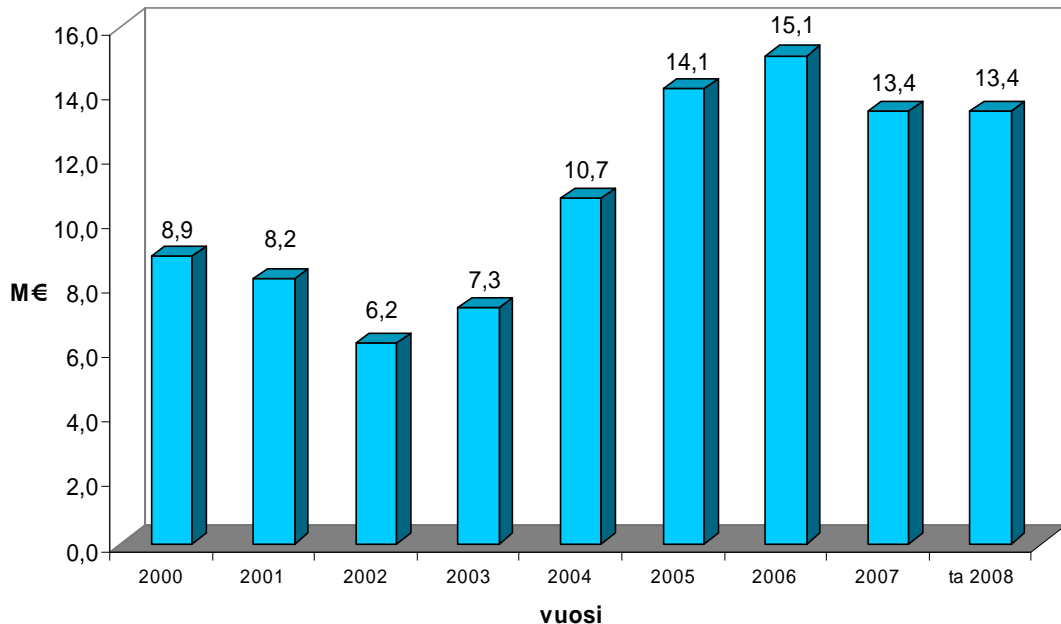


Kunnan talouden mittareista vuosikate kertoo toiminnan rahoituksen riittävyyden. Mikäli vuosikate on tarpeeksi suuri riittääkseen investointeihin, talous on tasapainossa ja lisävelkaa ei tarvita. Näin tapahtui Parkanossa vuosituhaten alussa, mutta sitten vuosikate sukelsi reippaasti alaspäin ja oli investointeja selkeästi pienempi neljän vuoden ajan. Tänä aikana myös velkaa jouduttiin ottamaan investointien ja osaksi myös toiminnan rahoittamiseen. Talouden tilanteen heikkenemiseen vaikutti ennen kaikkea verotulokehitys. V. 2002 poikkeuksellisen hyvät verotulot johtuivat aikaisempien vuosien verotilityksistä ja hyvästä yhteisöverokertymästä, mutta seuraavana vuonna verotulot laskivat reippaasti. Yhteisöverojen kuntien jako-osuutta pienennettiin ja samaan ajanjaksoon kohdistuivat Parkanossa tapahtuneet merkittävät työpaikkojen vähennykset ja väestön vähenemisen jatkuminen. Verotulot pysyivät samalla, alentuneella tasolla kolme vuotta, jolloin vuosikate ja tulos heikkenivät. Vasta 2006 verotulot lähtivät kasvamaan ja vuosikatekin muuttui positiiviseen suuntaan. Tämä talouden suotuinen suunta vahvistui viime vuoden aikana ja vuosikate toteutui hyvänä.

Vuoden 2007 tärkeimpiä **investointeja** olivat terveyskeskuksen kosteusvaurion ja jäteveden puhdistamon saneerausten aloittaminen. Lapinnevan siirtoviemäri rakennettiin ja Viinikan uudelle asuinalueelle tehtiin katuja ja vesihuoltotöitä. Nettoinvestoinnit toteutuivat n. 1,4 M€na. Vuoden 2008 uusi välttämätön investointikohde on Vuorijärven vedenottamon saneeraus.

Loppuvuodesta vahvistuneen talouden ansiosta tehtiin ylimääräisiä lainan lyhennyksiä ja **lainakanta** aleni 13,4 miljoonaan euroon, mikä helpottaa kuluvan vuoden korkokustannuksia. Asukasta kohden lainaa oli 1.879 €

Lainakanta



**Vesilaitoksen** tuloslaskelma päättyi 170.436 euron ylijäämään, joka muodostuu pääosin Lapinnevan siirtoviemärin liittymismaksuista. Vesilaitoksen kassatilanne on heikko johtuen suuresta velkaantumisesta ja meillä olevista isoista investoinneista. Vesilaitoksen on jatkossa tehtävä reilusti ylijäämäisiä tuloksia taseen vahvistamiseksi. Vesilaitoksen tuloslaskelma, rahoituslaskelma ja tase esitetään tilinpäätöksen liitetiedoissa.

### *Kaupungin rahoituksen riittävyys ja vakavaraisuus*

Kunta- ja palvelurakennemuutokseen liittyen on säädetty kuntien rahoituksen riittävyyden ja vakavaraisuuden turvaamisesta. Tämän seuraamiseksi on asetettu seuraavat kriisikuntien raja-arvot:

\*taseen kertynyt alijäämä/asukas tilinpäätöksessä vähintään 1.000 € ja sitä edeltäneessä tilinpäätöksessä 500 €

- Parkanossa kertynyttä alijäämää/asukas on tilinpäätöksessä 34 €, edellisenä vuonna 295 €

\*tai seuraavat edellytykset täyttyvät

- 1) vuosikate ilman harkinnanvaraista rahoitusavustusta negatiivinen - Parkanossa + 3,1 M €
- 2) tuloveroprosentti vähintään 0,5 % prosenttiyksikköä korkeampi kuin keskimääräinen 18,4 % - Parkanossa 20,5 %
- 3) lainat/asukas ylittää vähintään 50 %:lla keskimääräisen lainakannan, joka tilinpäätösarvioiden mukaan oli 1.559 € - Parkanossa 1.879 €, ylitystä 20,5 %
- 4) taseessa on kertynyttä alijäämää – Parkanossa on kertynyttä alijäämää
- 5) omavaraisuusaste on alle 50 % - Parkanossa 42,36 %
- 6) suhteellinen velkaantuneisuus on vähintään 50 % - Parkanossa 50,25 %

Hyvästä tilinpäätöksestä huolimatta Parkanon osalta kuudesta kriteeristä vielä neljä täyttyy. Kaupungin vakavaraisuus on edelleen heikko ja talouden tiukka linja on paikallaan. Talousarvion puitteissa pysyminen on

välttämätöntä. Suunnitelmakauden uhkatekijöinä ovat väestökehityksen ohella pakolliset investoinnit, joiden rahoittaminen tulisi hoitaa vuosikatteella ja suhtautua lisävelan ottoon äärimmäisen varovasti.

### III. TILIKAUDEN TULOKSEN MUODOSTUMINEN

Tilikauden tulosta kuvataan tuloslaskelmassa, joka kuvaa kunnan toiminnan tuottojen ja kulujen suhdetta. Tilikaudelle jaksotettujen tulojen riittävyys jaksotettuihin menoihin osoitetaan tuloslaskelman välitulosten eli toimintakatteen, vuosikatteen ja tilikauden tuloksen avulla. Arvioinnissa käytetään lisäksi tuloslaskelman eristä ja välituloksista laskettuja tunnuslukuja.

#### *Tuloslaskelman tunnusluvut*

	<b>2007</b>	2006
<b>Toimintatuotot/Toimintakulut %</b>	<b>15,74</b>	14,74
<b>Vuosikate/Poistot %</b>	<b>255,35</b>	30,26
<b>Vuosikate, € asukas</b>	<b>435,34</b>	54,52
<b>Asukasmäärä</b>	<b>7135</b>	7213



*Tuloslaskelma***TULOSLASKELMA 2007 (ulkoinen)**

sisältää vesilaitoksen

	<b>2007</b>	2006
Toimintatuotot		
Myyntituotot	<b>2 136 047,85</b>	2 100 574,65
Maksutuotot	<b>1 485 197,18</b>	1 526 020,68
Tuet ja avutukset	<b>549 825,58</b>	683 862,52
Muut tuotot	<b>892 334,83</b>	506 278,62
Toimintatuotot yhteensä	<b>5 063 405,44</b>	4 816 736,47
Valmistus omaan käyttöön	<b>191 001,40</b>	69 884,12
Toimintakulut		
Henkilöstökulut		
Palkat ja palkkiot	<b>-11 499 307,62</b>	-11 629 121,31
Henkilöstösivukulut		
Eläkekulut	<b>-3 071 867,22</b>	-3 278 193,55
Muut henkilöstösivukulut	<b>-833 657,81</b>	-843 866,23
Palvelujen ostot	<b>-13 149 080,40</b>	-13 297 996,43
Aineet, tarvikkeet ja tavarat	<b>-2 012 850,93</b>	-2 015 557,64
Avustukset	<b>-1 262 712,64</b>	-1 317 161,42
Muut toimintakulut	<b>-336 313,85</b>	-375 753,71
Toimintamenot yhteensä	<b>-32 165 790,47</b>	-32 757 650,29
<b>Toimintakate</b>	<b>-26 911 383,63</b>	-27 871 029,70
Verotulot	<b>19 875 306,40</b>	18 212 413,57
Valtionsosuudet	<b>10 585 907,00</b>	10 344 774,00
Rahoitustuotot ja -kulut		
Korkotuotot	<b>109 618,31</b>	52 922,91
Muut rahoitustuotot	<b>81 881,24</b>	89 500,03
Korkokulut	<b>-632 701,31</b>	-433 472,62
Muut rahoituskulut	<b>-2 472,27</b>	-1 837,41
<b>Vuosikate</b>	<b>3 106 155,74</b>	393 270,78
Poistot ja arvonalentumiset		
Suunnitelman mukaiset poistot	<b>-1 216 421,55</b>	-1 299 760,76
<b>Tilikauden tulos</b>	<b>1 889 734,19</b>	-906 489,98
<b>Tilikauden ylijäämä (alijäämä)</b>	<b>1 889 734,19</b>	-906 489,98

## IV. TILIKAUDEN TOIMINNAN RAHOITUS

Kunnan rahoituksen riittävyttä tarkastellaan rahoituslaskelman ja siitä laskettavien tunnuslukujen avulla. Rahoituslaskelmassa osoitetaan, miten investoinnit, sijoitukset ja lainanlyhennykset tulorahoituksen lisäksi rahoitetaan.

### *Rahoituslaskelma ja sen tunnusluvut*

sisältää vesilaitoksen

	2007	2006
<b>Toiminnan rahavirta</b>		
Vuosikate	3 106 155,74	393 270,78
Satunnaiset erät		
Tulorahoituksen korjauserät	-403 501,22	-315 446,23
myyntivoitto	-393 253,39	-133 970,52
myyntitappio	7 563,28	58,80
keskeneräisistä käyttötalouteen	0,00	10 465,84
pakolliset varaus purku/lisäys	-17 811,11	-192 000,35
	<b>2 702 654,52</b>	<b>77 824,55</b>
<b>Investointien rahavirta</b>		
Investointimenot	-1 618 382,99	-1 518 250,25
Rahoitusosuudet investointimenoihin	109 945,00	346 426,36
Pysyvien vastaavien hyödykkeiden luovutustulot	521 750,05	222 788,74
Käyttöomaisuuden myyntitappio	0,00	58,80
	-986 687,94	-948 976,35
Toiminnan ja investointien rahavirta	<b>1 715 966,58</b>	<b>-871 151,80</b>
<b>Rahoituksen rahavirta</b>		
Antolainauksen muutokset		
Antolainasaamisten vähennykset	7 757,16	7 757,16
Lainakannan muutokset		
Pitkäaikaisten lainojen lisäykset	1 500 000,00	2 500 000,00
Pitkäaikaisten lainojen vähennykset	-3 188 883,72	-1 479 516,90
Oman pääoman muutokset		
Muut maksuvalmiuden muutokset		
Toimeksiantojen varojen ja pääomien muutokset	-8 187,62	-8 958,36
Vaihto-omaisuuden muutos	45 974,64	19 016,56
Saamisten muutos	-22 731,34	474 631,82
Korottomien velkojen muutos	-219 869,93	452 018,12
Rahoituksen rahavirta	-1 885 940,81	1 964 948,40
<b>Rahavarojen muutos</b>	<b>-169 974,23</b>	<b>1 093 796,60</b>
Rahavarojen muutos		
Rahavarat 31.12.	2 374 553,87	2 544 528,10
Rahavarat 1.1.	-2 544 528,10	-1 450 731,50
	<b>-169 974,23</b>	<b>1 093 796,60</b>

## RAHOITUSLASKELMAN TUNNUSLUVUT

	2007	2006
Investointien tulorahoitus, %	226,33	33,56
Pääomamenojen tulorahoitus, %	68,10	14,88
Lainanhoitokate	0,98	0,43
Kassan riittävyys, pv	23,16	25,71
Asukasmäärä	7135	7213

*Rahoitusasema ja sen muutokset*

Kunnan rahoituksen rakennetta kuvataan taseen ja siitä laskettavien tunnuslukujen avulla. Rahoituslaskelmassa tapahtuneet muutokset, kuten sijoitukset, pääoman lisäykset ja palautukset käyvät ilmi taseesta.

## TASEEN TUNNUSLUVUT

	2007	2006
Omavaraisuusaste %	42,36	36,36
Rahoitusvarallisuus €/asukas	-1961,06	-2184,37
Suhteellinen velkaantuneisuus %	50,25	59,19
Lainakanta 31.12. milj. €	13,4	15,10
Lainat €/asukas	1879,15	2093,86
Lainasaamiset 31.12. milj. €	0,81	0,81

*Parkanon kaupungin tase***PARKANON KAUPUNKI**

sisältää vesilaitoksen

**TASE 2007**

<b>VASTAAVAA</b>	<b>2007</b>	<b>2006</b>
<b>PYSYVÄT VASTAAVAT</b>		
Pysyvät vastaavat	<b>27 332 716,95</b>	<b>27 231 922,92</b>
Aineettomat oikeudet	<b>341 253,59</b>	<b>397 471,32</b>
Aineettomat oikeudet	191 693,00	240 004,41
Muut pitkävaikutteiset menot	149 560,59	157 466,91
Ennakkomaksut		
Aineelliset hyödykkeet	<b>21 383 400,69</b>	<b>21 218 631,77</b>
Maa- ja vesialueet	4 146 349,53	4 266 980,50
Rakennukset	9 345 915,72	9 670 668,61
Kiinteät rakenteet ja laitteet	6 495 748,66	6 597 695,03
Koneet ja kalusto	254 624,53	380 441,05
Muut aineelliset hyödykkeet	37 679,39	37 679,39
Ennakkomaksut ja keskeneräiset hankinnat	1 103 082,86	265 167,19
Sijoitukset	<b>5 608 062,67</b>	<b>5 615 819,83</b>
Osakkeet ja osuudet	4 801 835,52	4 801 835,52
Kuntayhtymät	4 308 942,39	4 308 942,39
Tytäryhteisöt	162 770,87	162 770,87
Muut osakkeet ja osuudet	330 122,26	330 122,26
Muut lainasaamiset	806 227,15	813 984,31
<b>TOIMEKSIANTOJEN VARAT</b>		
Toimeksiantojen varat	<b>201 278,59</b>	<b>232 068,88</b>
Valtion toimeksiannot	149 078,62	181 688,03
Lahjoitusrahastojen erityiskatteet	52 199,97	50 380,85
<b>VAIHTUVAT VASTAAVAT</b>		
Vaihtuvat vastaavat	<b>3 912 774,94</b>	<b>4 105 992,47</b>
Vaihto-omaisuus	<b>62 204,35</b>	<b>108 178,99</b>
Aineet ja tarvikkeet	62 204,35	108 178,99
Lyhytaikaiset saamiset	<b>1 476 016,72</b>	<b>1 453 285,38</b>
Myyntisaamiset	731 027,45	742 794,24
Lainasaamiset	0,00	0,00
Muut saamiset	444 648,33	629 480,68
Siirtosaamiset	300 340,94	81 010,46
Rahat ja pankkisaamiset	<b>2 374 553,87</b>	<b>2 544 528,10</b>
	<b>31 446 770,48</b>	<b>31 569 984,27</b>

**PARKANON KAUPUNKI**

sisältää vesilaitoksen

**TASE 2007**

<b>VASTATTAVAA</b>	<b>2007</b>	<b>2006</b>
<b>OMA PÄÄOMA</b>		
Oma pääoma	<b>13 318 169,64</b>	<b>11 475 840,76</b>
Peruspääoma	12 525 385,75	12 525 385,75
Arvonkorotusrahasto	1 027 846,09	1 075 251,40
Muut omat rahastot	6 471,11	6 471,11
Edellisten tilikausien yli-/alijäämä	-2 131 267,50	-1 224 777,52
Tilikauden yli-/alijäämä	1 889 734,19	-906 489,98
<b>POISTOERO JA VAPAAEHTOISET VARAUKSET</b>		
<b>PAKOLLISET VARAUKSET</b>		
Pakolliset varaukset	<b>67 451,66</b>	<b>85 262,77</b>
Muut pakolliset varaukset	67 451,66	85 262,77
<b>TOIMEKSIANTOJEN PÄÄOMAT</b>		
Toimeksiantojen pääomat	<b>209 311,31</b>	<b>248 289,22</b>
Valtion toimeksiannot	150 575,31	188 447,83
Lahjoitusrahastojen pääomat	52 199,97	50 380,85
Muut toimeksiantojen pääomat	6 536,03	9 460,54
<b>VIERAS PÄÄOMA</b>		
Vieras pääoma	<b>17 851 837,87</b>	<b>19 760 591,52</b>
<b>Pitkäaikainen</b>	<b>11 746 671,84</b>	<b>13 426 756,80</b>
Jvk-lainat		
Lainat rahoitus- ja vakuutuslaitoksilta	11 531 960,00	13 047 800,70
Lainat julkisyhteisöiltä	213 189,13	371 918,91
Saadut ennakot	600,00	600,00
Muut pitkäaikaiset velat	922,71	6 437,19
<b>Lyhytaikainen</b>	<b>6 105 166,03</b>	<b>6 333 834,72</b>
Lainat rahoitus- ja vakuutuslaitoksilta	1 503 833,90	1 518 147,22
Lainat julkisyhteisöiltä	158 729,76	158 729,68
Lainat muilta luotonantajilta		
Saadut ennakot	8 520,00	6 325,00
Ostovelat	2 053 118,37	2 381 135,34
Muut velat	357 982,41	385 041,57
Siirtovelat	2 022 981,59	1 884 455,91
	<b>31 446 770,48</b>	<b>31 569 984,27</b>

## Kokonaistulot ja -menot 2007

Kokonaismenojen ja -tulojen laskelma laaditaan tuloslaskelmasta ja rahoituslaskelmasta, jotka sisältävät vain ulkoiset tulot, menot ja rahoitustapahtumat.

<b>TULOT</b>	1000 €	%	<b>MENOT</b>	1000 €	%
<b>Varsinainen toiminta</b>			<b>Varsinainen toiminta</b>		
Toimintatuotot	5 063	13,5	Toimintakulut	32 166	85,9
Verotulot	19 875	53,1	- Valmistus omaan käyttöön	-191	-0,5
Valtionosuudet	10 586	28,3	Korkokulut	633	1,7
Korkotuotot	110	0,3	Muut rahoituskulut	3	0,0
Muut rahoitustuotot	82	0,2	Satunnaiset kulut	0	0,0
Satunnaiset tuotot	0	0,0	Tulorahoituksen korjauserät		
Tulorahoituksen korjauserät			+/- Pakollisten varausten muutos	18	0,0
- Käyttöomaisuuden myyntivoitot	-393	-1,0	- Käyttöomaisuuden myyntitappiot	-8	0,0
<b>Investoinnit</b>			<b>Investoinnit</b>		
Rahoitusosuudet investointimenoihin	110	0,3	Käyttöomaisuusinvestoinnit	1 618	4,3
Käyttöomaisuuden myyntitulot	522	1,4	<b>Rahoitustoiminta</b>		
<b>Rahoitustoiminta</b>			Antolainasaamisten lisäykset	0	0,0
Antolainasaamisten vähennykset	8	0,0	Pitkäaikaisten lainojen vähennys	3 189	8,5
Pitkäaikaisten lainojen lisäys	1 500	4,0	Lyhytaikaisten lainojen vähennys	0	0,0
Lyhytaikaisten lainojen lisäys	0	0,0	Oman pääoman vähennykset	0	0,0
Oman pääoman lisäykset	0	0,0			
<b>Kokonaistulot yhteensä</b>	<b>37 462</b>	<b>100,0</b>	<b>Kokonaismenot yhteensä</b>	<b>37 428</b>	<b>100,0</b>

## V. KUNTAKONSERNIN TOIMINTA

Kuntakonsernilla tarkoitetaan kunnan sekä yhden tai useamman juridisesti itsenäisen yhteisön muodostamaa taloudellista kokonaisuutta. Kunnan tytäryhteisöllä tarkoitetaan niitä osakeyhtiöitä, yhdistyksiä ja muita yhteisöjä, joissa kunnalla on määräämisvalta. Kuntayhtymät yhdistetään kunnan konsernitilinpäätökseen riippumatta kunnan osuudesta yhtymän varoihin ja äänivaltaosuuteen.

### **Parkanon kaupunkikonserniin kuuluvat seuraavat tytäryhteisöt:**

- o Parkanon kaupungin vuokratalot Oy (omistus 100 %)
- o Parkanon Jäähalli Oy (52 %)
- o Kenkätehtaan tontti Oy (90 %)
- o Kehitys-Parkki Oy (75 %)
- o Ki Oy Parkanon Paloasema (100 %)

### **Edellä olevien lisäksi kaupunki on mukana seuraavissa kuntayhtymissä:**

- o Pirkanmaan sairaanhoitopiirin kuntayhtymä (1,83 %)
- o Pirkanmaan sosiaalipalvelujen kuntayhtymä (1,38 %)
- o Pirkanmaan liitto (1,59 %)
- o Länsi-Pirkanmaan koulutuskuntayhtymä (21,65 %)

Konsernitaseeseen on jätetty yhdistelemättä Parkanon Rantakoto ry, jossa Parkanon kaupungilla ei ole määräämisvaltaa; yhdistyksen purkautuessa yhdistyksen nettovarallisuus siirtyy Parkanon kaupungille (KILA:n kuntajaosto 37/1998)

### **KONSERNIN TUNNUSLUVUT**

	<b>2007</b>	<b>2006</b>
<b>Konsernin omavaraisuusaste %</b>	<b>31,9</b>	<b>27,6</b>
<b>Konsernin lainakanta milj. €</b>	<b>21,6</b>	<b>23,2</b>
<b>Konsernin lainat €/asukas</b>	<b>3 027</b>	<b>3 223</b>
<b>Lainasaamiset 31.12. €</b>	<b>12 418</b>	<b>11 432</b>

## KONSERNITASE

VASTAAVAA	2007	2006
<b>PYSYVÄT VASTAAVAT</b>		
Aineettomat oikeudet	<b>568 966,66</b>	<b>634 217,58</b>
Aineettomat oikeudet	410 078,76	412 589,57
Muut pitkävaikutteiset menot	157 705,54	191 342,40
Ennakkomaksut	1 182,36	30 285,61
Aineelliset hyödykkeet	<b>34 122 898,04</b>	<b>33 652 318,83</b>
Maa- ja vesialueet	4 735 797,37	4 834 473,63
Rakennukset	20 364 467,27	19 828 413,95
Kiinteät rakenteet ja laitteet	6 617 071,72	6 697 909,38
Koneet ja kalusto	1 044 126,91	1 205 169,51
Muut aineelliset hyödykkeet	146 332,17	140 704,97
Ennakkomaksut ja keskeneräiset hankinnat	1 215 102,60	945 647,39
Sijoitukset	<b>468 740,43</b>	<b>505 088,30</b>
Osakkuusyhteisöosuudet	22 444,12	26 406,24
Muut osakkeet ja osuudet	433 878,62	462 728,08
Jvk-lainasaamiset		11 431,66
Muut saamiset	12 417,69	4 522,32
<b>TOIMEKSIANTOJEN VARAT</b>	<b>273 807,03</b>	<b>301 856,42</b>
Valtion toimeksiannot	219 706,02	249 161,04
Lahjoitusrahastojen erityiskatteet	54 101,01	52 695,38
<b>VAIHTUVAT VASTAAVAT</b>		
Vaihto-omaisuus	<b>281 857,64</b>	<b>292 964,18</b>
Aineet ja tarvikkeet	224 141,90	257 258,30
Keskeneräiset tuotteet	25 862,60	5 026,46
Valmiit tuotteet	11 890,83	11 039,34
Muu vaihto-omaisuus	19 962,31	19 640,08
Ennakkomaksut		
Pitkäaikaiset saamiset	<b>1 060 647,81</b>	<b>1 152 879,03</b>
Saamiset omistusyhteisyrittäjiltä	1 058 834,06	1 151 010,06
Siirtosaamiset	1 813,75	1 868,97
Lyhytaikaiset saamiset	<b>2 567 288,64</b>	<b>2 562 047,68</b>
Myyntisaamiset	1 193 033,58	1 368 769,49
Lainasaamiset	994,60	746,48
Muut saamiset	635 719,40	824 809,19
Siirtosaamiset	737 541,06	367 722,52
Rahoitusarvopaperit	<b>22 934,62</b>	<b>41 668,27</b>
Osakkeet ja osuudet	47,67	7 411,27
Sijoitukset rahamarkkinainstrumentteihin		9 263,44
Jvk-lainasaamiset	22 886,95	24 993,56
Rahat ja pankkisaamiset	<b>3 437 498,27</b>	<b>3 486 242,30</b>
	<b>42 804 639,14</b>	<b>42 629 282,59</b>



## KONSERNITASE

VASTATTAVAA	2007	2006
<b>OMA PÄÄOMA</b>	<b>13 002 586,56</b>	<b>11 118 625,63</b>
Peruspääoma	12 527 749,50	12 525 385,75
Osuus kuntayhtymien oman pääoman lisäyksestä	535 984,41	539 468,49
Osakepääoma	0,00	2 363,75
Arvonkorotusrahasto	1 031 117,51	1 078 522,82
Muut omat rahastot	19 058,56	19 058,56
Edellisten tilikausien yli-/alijäämä	-2 998 181,29	-2 122 280,87
Tilikauden yli-/alijäämä	1 886 857,87	-923 892,87
<b>VÄHEMMISTÖOSUUDET</b>	<b>67 395,47</b>	<b>94 037,26</b>
<b>POISTOERO JA VAPAAEHTOISET VARAUKSET</b>	<b>638 480,45</b>	<b>652 444,42</b>
Poistoero	192 073,36	107 956,96
Vapaaehtoiset varaukset	446 407,09	544 487,46
<b>PAKOLLISET VARAUKSET</b>	<b>347 345,87</b>	<b>362 563,72</b>
Eläkevaraukset	3 015,46	3 522,42
Muut pakolliset varaukset	344 330,41	359 041,30
<b>TOIMEKSIANTOJEN PÄÄOMAT</b>	<b>346 143,07</b>	<b>370 950,59</b>
Valtion toimeksiannot	150 810,65	188 903,19
Lahjoitusrahastojen pääomat	105 817,67	96 342,23
Muut toimeksiantojen pääomat	89 514,75	85 705,17
<b>VIERAS PÄÄOMA</b>		
<b>Pitkäaikainen</b>	<b>19 555 585,91</b>	<b>21 192 304,84</b>
Jvk-lainat		
Lainat rahoitus- ja vakuutuslaitoksilta	19 334 651,75	20 767 761,40
Lainat julkisyhteisöiltä	213 189,12	372 083,82
Saadut ennakot	600,00	600,00
Muut pitkävaikutteiset velat	7 145,04	51 859,62
<b>Lyhytaikainen</b>	<b>8 847 101,81</b>	<b>8 838 356,13</b>
Jvk-lainat		
Lainat rahoitus- ja vakuutuslaitoksilta	1 882 419,08	1 894 315,88
Lainat julkisyhteisöiltä	169 329,76	158 729,68
Saadut ennakot	19 962,37	14 330,50
Ostovelat	2 688 278,81	2 962 491,03
Muut velat	690 447,07	692 805,23
Siirtovelat	3 396 664,72	3 115 683,81
	<b>42 804 639,14</b>	<b>42 629 282,59</b>

## VI. HALLITUKSEN ESITYS TILIKAUDEN TULOKSEN KÄSITTELYSTÄ JA TALOUDEN TASAPAINOTTAMINEN

Kaupunginhallituksen on kuntalain 1.8.2006 voimaan tulleen muutoksen mukaan tehtävä toimintakertomuksessa tai sen antamisen yhteydessä esitys tuloksen käsittelystä. Mikäli taseessa on kertynyttä alijäämää esitetään myös selvitys talouden tasapainottoimenpiteiden riittävydestä.

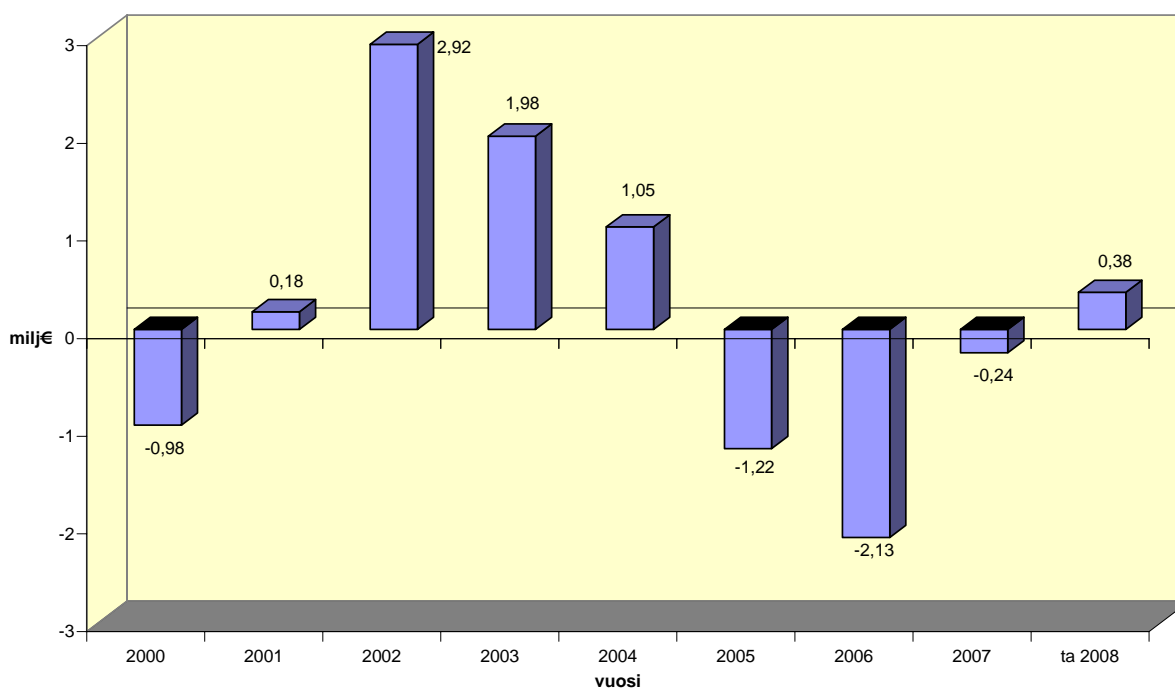
### Tuloksen käsittely

Kaupunginhallitus esittää, että vuoden 2007 ylijäämä 1.889.734,19 euroa kirjataan taseeseen tilikauden ylijäämätilille. Vuoden 2007 taseessa on tämän jälkeen kertynyttä alijäämää vielä jäljellä 241.533,31 euroa.

### Talouden tasapainotus

Voimassa olevan taloussuunnitelman mukaan alijäämän kattaminen olisi tapahtunut v. 2010. Nyt tehty tilinpäätös aikaistaa alijäämän kattamista, joka tapahtuu jo vuoden 2008 aikana, mikäli tehty talousarvio toteutuu. Kaupunginhallitus toteaa taloussuunnitelman ja talousarvion olevan toteutuessaan riittävän ja kertynyt alijäämä tulee katetuksi vuonna 2008.

Kumulatiivinen yli/alijäämä



## VII. TALOUSARVION TOTEUTUMINEN 2007

### *Keskeiset tavoitteet - toteutuminen*

Vuoden 2007 talousarviossa pyrittiin voimakkaaseen talouden suunnan muutokseen, jotta tulevina vuosina voitaisiin välttyä uusilta tuloveroprosenttien korotuksilta ja henkilöstön lomautuksilta – tavoite toteutui. Verotuloprosentti korotettiin 20,5 %:iin ja kiinteistöverotaso nostettiin vuodelle 2007 – tavoite toteutui. Henkilökunnan lomautus toteutetaan v. 2006 osalta yhden viikon ja v. 2007 osalta kahden viikon mittaisena – tavoite toteutui koko muun henkilöstön osalta paitsi opettajien ja kolmivuorotyötä tekevien osalta.

#### Yleishallinnossa

Keskitetään taluspalvelut yhteen tukipalveluyksikköön – keskitetty.  
Talousarvion sitovuustasoa on tarkennettu – toteutui.

#### Perusturvassa

Ruokahuolto on organisoitu yhteen yksikköön perusturvan osalta.

Lääkärisopimuksen kilpailuttaminen – toteutui.

Omasta ilta-, viikonloppu- ja yöpäivystyksestä luovutaan ja päivystys valmistellaan – valmistelua tehtiin yhteistoiminta-alueen suunnittelun yhteydessä.

Sairaankuljetuksessa siirytään yhden yksikön käyttöön. Palvelutaso tavoitetta parempi. Kustannukset yhdestä yksiköstä tavoitteen mukaisesti.

Yöpartio toiminta on uudelleen organisoitu - toteutettu

Laitoshoido ja hoitotyö on uudelleen organisoitu.

#### Sivistystoimessa

Tuntikehys ja kurssitarjonta pienemmäksi – toteutui.

Oppilaskuljetuksissa välikyydeistä luopuminen – toteutui lain sallimissa (aika)rajoissa

Siivouksen tason laskeminen ja uudelleen järjestely – valmistellaan vuoden 2008 aikana.

Jaakkolan koulun sulkeminen (aikaistettu vuoteen 2007) - toteutui

Vapaa-aikatoimessa viikonloppupäivystysten vähentäminen ja älykorttien käyttöönotto – valmisteilla.

Nuorisokahvilan siirto omiin tiloihin (tai vuokratulujen olennainen laskeminen) – omiin tiloihin siirtyminen ei toteutunut, kesäajalta ei vuokratuloja.

#### Teknisellä osastolla

Vesimaksujen nostaminen – toteutui 1.1.2007

Ympäristö- ja rakennuslautakuntien taksojen nostaminen – toteutui: molemmat 1.6.2006 – vaikutus kokonaisuudessaan 2007.

Yksityisteiden hoidon siirto tiekunnille – toteutui 1.7.2007

Tilapalveluyksikön organisointi vuoden 2007 aikana – valmistellaan vuoden 2008 aikana.

Koko kaupungin toiminnan kehittämiseksi tavoitteelliseksi tulee talousarviovuonna käynnistää kaupungin strategian laadinta – vuoden 2008 tavoitteena.

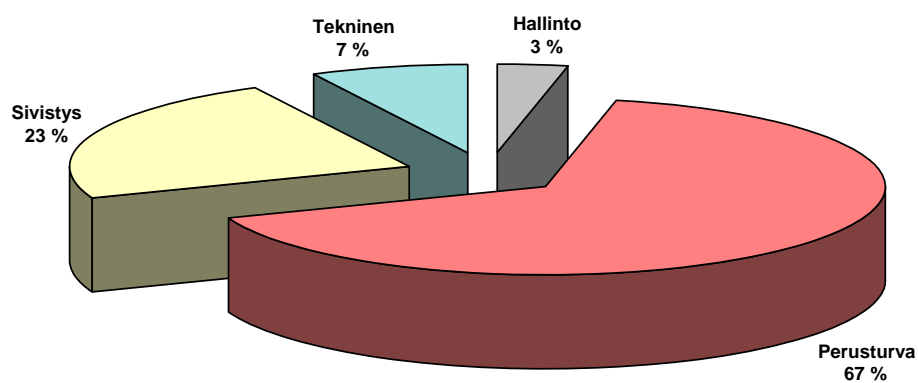
## Käyttötalous

Talouden toteutuminen esitetään toimielimien sitovilla osa-alueitasoilla.

### KÄYTTÖTALOUS YHTEENSÄ

KÄYTTÖTALOUS YHTEENSÄ	TP 2006	TA 2007	Toteutuma 2007	käyttö%	Poikkeama
Tulot	5 914 503	6 475 205	7 058 565	109,0	-583 360
Menot	-33 919 444	-34 327 702	-33 969 948	99,0	-357 754
Netto	-28 004 941	-27 852 497	-26 911 384	96,6	-941 113
Poistot	-1 299 761	-1 300 000	-1 216 422		-83 578
Laskennalliset erät	-947 651		0		0

### Osastojen osuus käyttötaloudesta



## Hallinto-osasto

### Toiminnan kuvaus:

Keskusvaalilautakunta, tarkastuslautakunta, kaupunginvaltuusto, kaupunginhallitus ja maaseutulautakunta muodostavat hallinto-osaston toiminta-alueen.

Keskusvaalilautakunta hoitaa kunnallis-, eduskunta- ja EU-vaalien järjestämisen.

Tarkastuslautakunta hoitaa hallinnon ja talouden tarkastusta sekä antaa valtuustolle arviointikertomuksen talouden ja hallinnon hoitamisesta. Varsinaisen tilintarkastuksen hoitaa Oy Audiator Ab:n JHTT-tilintarkastaja avustavine tarkastajineen.

Kaupunginvaltuusto toimii kaupungin ylimpänä päättävänä elimenä ja kokoontuu noin 10 kertaa vuodessa.

Kaupunginhallitus kokoontuu pääsääntöisesti kaksi kertaa kuukaudessa ja täytöntöönpanee valtuuston päätökset. Kaupunginhallitus vastaa kaupungin toiminnasta ja taloudesta. Hallituksen sitovia toimialueita ovat yleis- ja henkilöstöhallinto sekä tukipalvelut.

Yleishallinnon määrärahoilla hoidetaan kaupunginhallituksen toiminta ja valmistelu, elinkeinojen edistäminen, kaupungin yhteistoiminta- ja jäsenmaksuosuudet. Henkilöstöhallinnossa huolehditaan henkilöstön hyvinvoinnista ja työterveyshuollosta. Tukipalveluilla tuotetaan kaupungin keskitetyt talous- ja toimistopalvelut. Palkanlaskentapalveluita myydään Kihniön kunnalle.

Maaseututoimisto huolehtii maaseutuviranomaisena maatalousyrittäjien tuki-ilmoitusten vastaanoton ja maksatuksen. Maatalousyrittäjien lomatoimintaa hoitaa Karvian kunta.

### Ollennaiset muutokset hallinto-osaston toiminnassa ja taloudessa vuonna 2007:

Koko vuoden keskeisin asia oli Paras-hankkeen mukainen terveystieteiden valmistelu siihen kiinteästi liittyvine kuntapari/kuntaliitosneuvotteluineen. Yhteistyöneuvotteluja jatketaan v. 2008 aikana.

Käyttöomaisuuden myyntivoitot on kirjattu käyttötalouteen kaupunginhallituksen yleishallintoon tuloksi.

Asukasmarkkinointia käynnistettiin ja sitä jatketaan v. 2008 aikana.

Puhelinliikenne kilpailutettiin ja vuoden 2008 aikana odotetaan kustannusten vähenevän.

Taloushallinnon ohjelmiston päivityksen mukana otettiin käyttöön sähköinen ostolaskujen kierrätys, joka nopeasti omaksuttiin ja toteutettiin osastoittain toukokuuhun mennessä.

Hallinto-osaston henkilöstömäärä on vähentynyt vuoden 2007 aikana ja tehtäviä on jaettu johtuen talouden tiukasta linjasta.

Kuluneen vuoden aikana sovittiin kuntien välisestä yhteistyöstä viljelijätukihakemusten käsittelyssä ja maaseutuelinkeinoviranomaisten sijaistamisessa.

## KESKUSVAALILAUTAKUNTA

KESKUSVAALILAUTAKUNTA	TP 2006	TA 2007	Toteutuma 2007	käyttö%	Poikkeama
Tulot	20 203	10 000	10 494	104,9	-494
Menot	-8 850	-9 920	-6 358	64,1	-3 562
NETTO	11 353	80	4 136	5169,8	-4 056
Laskennalliset erät	-174		-84		84

## TARKASTUSLAUTAKUNTA

TARKASTUSLAUTAKUNTA	TP 2006	TA 2007	Toteutuma 2007	käyttö%	Poikkeama
Tulot	0				0
Menot	-17 239	-18 300	-14 186	77,5	-4 114
NETTO	-17 239	-18 300	-14 186	77,5	-4 114
Laskennalliset erät	10 027		8 706		-8 706

## KAUPUNGINVALTUUSTO

KAUPUNGINVALTUUSTO	TP 2006	TA 2007	Toteutuma 2007	käyttö%	Poikkeama
Tulot	80				0
Menot	-32 937	-47 000	-32 255	68,6	-14 745
NETTO	-32 857	-47 000	-32 255	68,6	-14 745
Laskennalliset erät			-23 772		23 772

## KAUPUNGINHALLITUS

### Tavoitteet/toteutuminen

#### **Talouden selviytymissuunnitelman toteuttaminen**

Kaupunginhallitus seurasi selviytymissuunnitelman pohjalta rakennettua talousarviota säännöllisesti ja osat raportoivat hallitukselle määrärahojen riittävydestä. Tulossennusteita käsiteltiin ja laadittiin puolivuosi- ja 3/4-vuosiraportit.

#### **Kunta- ja palvelurakennemuutoksen seuranta**

Kunta- ja palvelurakennemuutosta seurattiin aktiivisesti.

Terveyspiirihanketta valmisteltiin yhdessä naapurikuntien kanssa, valmistelu jatkuu v. 2008.

Ikkalisten kanssa neuvoteltiin kuntapari/kuntaliitos-yhteistyöstä.

#### **Henkilöstön määrä**

Henkilöstömäärä laski 401:stä 393:een vuoden aikana. Henkilöstön määrää seurattiin kuukausittain.

#### **Taloushallinnon tukipalveluyksikön kehittäminen**

Sähköinen ostolaskujen kierrätysjärjestelmä otettiin käyttöön koko kaupungin volyyymillä.

Sisäisen laskutuksen laajentamista on viivästyttänyt resurssipula.

#### **Elinkeinopolitiikka**

Kaupunki toimii yhdessä Kehitys-Parkki Oy:n kanssa elinkeinoelämän toimintaedellytysten parantamiseksi.

#### **Kehitys-Parkki Oy:lle asetetut tavoitteet:**

##### **Yhtiö tuottaa elinkeinopalveluita paikallisen yrityselämän tarpeisiin.**

Yrityksiä on palveltu yrityksen perustamiseen, rahoitukseen, toimitila-asioihin, yrityskauppoihin, sukupolvenvaihdos- ja muihin omistajanvaihdoksiin liittyvissä asioissa sekä starttiraha-, investointi- kehittämis-, maatalousyritys- ym. tukiasioissa. Yhtiön toimialaan kuuluu myös matkailun kehittäminen.

**Hankkii uusia yrityksiä kaupunkiin.**

Parkanon on perustettu v. 2007 56 uutta yritystä.

**Yhtiö hankkii itse rahoitusta toiminnalleen.**

Kehitysyhtiöllä on ollut myös oma hanke ”Yhteisin Askelin” jonka on rahoittanut Pirkanmaan liitto. Hankkeen päätavoite Yrityspalvelukeskus toteutui.

TE-keskuksen rahoittaman Asemanseudun kehittämisen esiselvityshankkeen tavoitteena on selvittää asemanseudun kaavoitukselliset ja markkinoinnilliset mahdollisuudet yritystoiminnan, logistiikan ja asumisen sijoittumiselle alueelle

**Kolmoskeskuksen rakentamisen jatkaminen.**

Kolmoskeskusta kehitetään edelleen.

**Kehitys-Parkki Oy:n seuranta**

Yritysten ja työpaikkojen määrän kehitysseuranta. Vuoden aikana syntyi 56 uutta yritystä ja työpaikkavaikutus oli 75.

Rahoituksen seuranta kaupungin maksuosuuksien muotoutumisena; kaupungin maksuosuudet toteutuivat pienempinä kuin talousarviossa oli varauduttu.

KAUPUNGINHALLITUS	TP 2006	TA 2007	Toteutuma 2007	käyttö%	Poikkeama
Tulot	252 674	253 650	665 674	262,4	-412 024
Menot	-1 522 627	-1 520 890	-1 466 453	96,4	-54 437
NETTO	-1 269 953	-1 267 240	-800 780	63,2	-466 460
Poistot	-21 814	-29 900	-22 123		-7 777
Laskennalliset erät	155 220		237 425		-237 425

YLEISHALLINTO	TP 2006	TA 2007	Toteutuma 2007	käyttö%	Poikkeama
Tulot	63 632	53 350	477 318	894,7	-423 968
Menot	-902 007	-864 150	-832 278	96,3	-31 872
NETTO	-838 375	-810 800	-354 961	43,8	-455 839
Poistot		-13 700	-5 319		-8 381

HENKILÖSTÖHALLINTO	TP 2006	TA 2007	Toteutuma 2007	käyttö%	Poikkeama
Tulot	35 300	39 000	30 970	79,4	8 030
Menot	-90 335	-104 590	-79 953	76,4	-24 637
NETTO	-55 035	-65 590	-48 983	74,7	-16 607

TUKIPALVELUT	TP 2006	TA 2007	Toteutuma 2007	käyttö%	Poikkeama
Tulot	153 742	161 300	157 386	97,6	3 914
Menot	-530 285	-552 150	-554 222	100,4	2 072
NETTO	-376 543	-390 850	-396 836	101,5	5 986
Poistot		-16 200	-16 803		603

## MAASEUTULAUTAKUNTA

### Tavoitteet/toteutuminen

#### **Asiakasystävällinen ja asiantunteva palvelu**

Tavoite on toteutunut

#### **Hakemukset käsitellään ja maksatukset valmistellaan viivytyksettä**

Tavoite on toteutunut

MAASEUTULAUTAKUNTA	TP 2006	TA 2007	Toteutuma 2007	käyttö%	Poikkeama
Tulot	7 022	0	30		-30
Menot	-65 053	-56 200	-49 079	87,3	-7 121
NETTO	-58 031	-56 200	-49 049	87,3	-7 151
Laskennalliset erät	-3 895		-3 189		3 189

## *Perusturvaosasto*

Sosiaali- ja terveyspalvelujen tehtävänä on yhdessä toimien tukea kuntalaisten hyvinvointia, jotta asiakas-kunta saavuttaisi edellytystensä mukaisen hyvän terveydentilan ja sosiaalisen turvallisuuden. Perusturvapalveluilla tuetaan erityisesti asiakaskunnan omatoimisuuden säilymistä.

### Toiminnan kuvaus:

Terveydenhuolto ennaltaehkäisi sairauksia ja hoiti niitä.

Vanhustyö tarjosi Rauhalan palvelukeskuksessa tuotettavia laitoshoidon palveluita sekä Rantakodon palvelukeskuksesta ostettuja asumispalveluita. Rauhalakodissa tuotettiin lyhyt- ja pitkäaikaislaitoshoidon palveluita tarjottiin osittain toimintakykyään menettäneille asiakkaille, jotka eivät selviä omassa kodissaan koti-hoidon palveluiden turvin. Pitkäaikaisen laitoshoitopaikan saivat kaikki laitoshoidon tarvitsevat asiakkaat joko terveyskeskuksen vuodeosastolta tai Rauhalakodista.

Asiakkaiden hoidontarvetta arvioitaessa käytettiin apuvälineinä Rava ja Rai toimintakykymittareita sekä muistitestiä.

Kotihoito tuotti päivätoiminnan palveluita tukipalveluineen, kotipalveluja, omaishoidon tukea sekä kotisai-raanhoitoa. Kodinhoitoapua saaneita vanhuskotitalouksia oli yhteensä 169. Kotihoidon suurin asiakasryhmä oli 75–84 –vuotiaat. Kotipalvelun asiakkaista 85 vuotta täyttäneiden osuus kasvoi eniten. Kodinhoitoapua saaneita kotitalouksia prosentuaalisesti väkiluvusta koko maassa vuonna 2006 oli 2,20 %; Parkanossa luvun ollessa toimintakertomusvuonna 2,70 %. Omaishoitajia kertomusvuonna oli 70. Omaishoidon tuella hoidettujen prosentuaalinen osuus väkiluvusta koko maassa vuonna 2006 oli 5,7 %; Parkanossa luvun ollessa toi-mintakertomusvuonna 9,90 %. Kotisairaanhoidon toimintaan sisältyivät hoitajien kotikäynnit, pitkäaikaissai-raiden vastaanotot ja maksuttomien sairaanhoitovälineiden jakelu. Kotisairaanhoidon ylläpiti ja edisti pitkäai-kaissairaiden ja vanhusten terveyttä tukemalla heidän omatoimisuuttaan niin, että he kykenivät asumaan ko-tonaan mahdollisimman pitkään ja turvallisesti.

Sosiaalitoimiston tehtäviin kuului kasvatusta ja perheneuvontaa ja sosiaalityö sisältäen toimeentulotuen, aikuissosiaalityön, lastensuojelun, yleisen ohjauksen ja neuvonnan, päihdehuollon, vammaispalvelun, lastenvalvonnan ja elatusturvan. Palvelujen kysyntä ja tarve lisääntyi käytännöllisesti katsottuna kaikilla sosiaali-työn osa-alueilla. Kasvualoja olivat etenkin vammaispalvelu, lastensuojelu ja aikuissosiaalityö sisältäen päihdehuollon.



Päivähoidon tehtäviin kuului varhaiskasvatus, esiopetus, erityisvarhaiskasvatus, kotihoidon tuki ja yksityinen päivähoito.

Työelämän palvelukeskuksessa toimivat nuorten työpaja, kuntouttava työtoiminta, työllistämispalvelu sekä siihen liittyvä hanketoiminta.

### **Olennaiset muutokset perusturvaosaston toiminnassa ja taloudessa vuonna 2007:**

Toimintavuosi 2007 oli ensimmäinen, jolloin toteutui laaja-alainen erikoissairaanhoidon palvelujen ostopalvelutoiminta yhteistyökumppanina Pihlajalinnan Lääkärit Oy.

Laitoshoidossa ikääntyvien asiakkaiden kuntoisuuden ylläpitämiseen ja vahvistamiseen kiinnitettiin erityistä huomiota ja tämä alue nostettiin erityiseksi kehittämisen kohteeksi.

Toimintavuoden lopussa rakennettiin yhteistyötä tekonivelsairaala Coxan ja vuodeosaston välille tavoitteena vuoden 2008 aikana siirtää oman paikkakunnan jatkohoitopotilaat suoraan omaan terveyskeskukseen jatkokuntoutukseen.

Hammashoitola siirtyi terveyskeskuksen neuvolasiipeen entisistä tiloista Keskuskadulta. Tällä turvattiin liikuntarajoitteisille esteetön pääsy hammashoitolaan. Hammashuollon jonojen purku hoidettiin hankkimalla hammaslääkäri-hoitajatyöpari ostopalveluna Meditalosta.

Rauhalan palvelukeskus hyväksyttiin vuoden 2007 aikana rintamaveteraanien laitospalvelu- ja kuntoutusyksiköksi sen lisäksi, että se on jo muutamia vuosia tarjonnut rintamaveteraaneille päivä-kuntoutusta. Rauhalan palvelukeskuksessa lyhytaikaishoitopaikkojen määrää lisättiin ja näin pystyttiin tarjoamaan entistä useammalle lyhytaikainen hoitajakso ja näin tukemaan asiakkaan kotona selviytymistä.

Vanhustyön alueella on toimintojen koordinaatiota kehitetty nimeämällä yksi ja sama lääkäri hoitamaan vuodeosaston, Rauhalan palvelukeskuksen ja kotihoidon potilaita/asiakkaita.

Sosiaalitoimessa toimeentulotukea saaneiden kotitalouksien määrä väheni edellisestä vuodesta 65 kotitaloudella. Sosiaalityön vastuualueen esimiehenä aloitti 1.9.2007 johtava sosiaalityöntekijä ja lisäksi sisäisin työjärjestelyin sosiaalityön ydinprosesseja ja työkäytäntöjä tehostettiin edelleen. Erityisesti lastensuojelun prosesseja kehitettiin ja työtä suunnattiin ennaltaehkäisevään työhön. Uusi lainsäädäntö asettaa lisävaatimuksia palvelutuotannolle jatkuvasti. Vuoden 2007 aikana valmistauduttiin uuteen lastensuojelulakiin osallistamalla läänin järjestämään koulutukseen sekä kehittämällä yhteistyöverkostoja eri hallinnonalojen kanssa. Yhteistyö Kihniön kunnan kanssa käynnistettiin Parkanon kaupungin myydessä sosiaalityön resurssia Kihniön kunnalle. Seutukuntayhteistyötä kehitettiin osallistamalla Paras-hankkeen mukaisen toiminnan suunnittelutyöryhmiin.

Päivähoidossa otettiin käyttöön elokuussa 2007 valtakunnallisten perusteiden mukaisesti laadittu varhaiskasvatussuunnitelma.

Parkanon kaupungin varhaiskasvatuksen kehittämisen painopiste oli toimintakertomusvuonna perhepäivähoidossa. Perhepäivähoito oli mukana laajassa Pikassoksen ja Nokian kaupungin luotsaamassa maakuntien rajat ylittävässä Pirtsakka-hankkeessa.

Hankeprosessin aikana perhepäivähoitajat valitsivat keskeisimmäksi kehittämiskohteeksi yhteistyön lisääminen eri varhaiskasvatusmuotojen välillä.

Päivähoidossa alle kouluikäisiä oli kertomusvuoden lopussa yhteensä 445, joista päivähoiton piirissä oli 230 eli 52 %. Hoitopäivien määrä väheni kokopäivähoidossa ja osapäivähoidossa sekä päiväkotihoidossa että perhepäivähoidossa keskimäärin 10 %.

<i>Kokopäivähoito</i>		<i>Osapäivähoito</i>	
<i>v.2006</i>	<i>v.2007</i>	<i>v.2006</i>	<i>v.2007</i>
26718	23954	9099	8269

Työelämän palvelukeskukseen saatiin kertomusvuonna Pirkanmaan TE-keskuksen, Pohjois-Pirkanmaan työvoimatoimiston kanssa yhteistyönä toteutettava Ohje-hanke. Hankkeen tavoitteena on torjua syrjäytymiskehitystä työttömyydestä aiheutuvien ongelmien tunnistamisella ja ehkäisemisellä sekä parantaa työttömien elämänhallintakykyä ja työmarkkinavalmiuksia. Kuntouttavan työtoiminnan piirissä oli 84 asiakasta. Toimintapäivät jatkoivat kasvuaan edelleen, kasvun ollessa 12 %.

Perusturvan laitosten ruokahuolto on keskitetty siten, että ruoanvalmistus tapahtuu Rauhalan palvelukeskuksesta ja terveyskeskuksessa ruoanvalmistus on loppunut. Ruoka kuljetetaan Rauhalasta terveyskeskukseen. Terveyskeskuksen keittiö toimii jakelukeittinä. Ravintohuollossa palvelujen yhdistyminen sujui joustavasti. Terveyskeskuksen jakelukeittiö toimi suunnitellusti. Lähtevät ateriat täyttivät omavalvontakriteerien lämpö- ja aikavaatimukset.

Kertomusvuonna lisättiin terveyskeskuksen vuodeosastolle sekä Rauhalan palvelukeskukseen henkilökuntaa, yhteensä 7 lähihoitajaa.

Syyskuussa 2007 perusturvaosaston työntekijöistä kahdeksan (8) aloitti lähihoitajan oppisopimuskoulutuksen.

## PERUSTURVALAUTAKUNTA

### Tavoitteet/toteutuminen

#### Toimiva hoidonporrastus sekä perusterveydenhuollon saatavuus

Arvioitava kohde	Mittari	Tavoitetaso	Toteutunut
Toimiva hoidon porrastus	Jonotus erikoissairanhoidosta perusterveydenhuoltoon	Siirtoviivemaksupvät 0 kpl	Siirtoviivemaksupvät 0 kpl
Perusterveydenhuollon saatavuus	Hoidon tarpeen toteamiseen menevä aika	Välitön yhteys terv. keskuksen puhelimitse tai kolmen päivän kuluessa	Toteutunut
Perusterveydenhuollon saatavuus	Vastaanottoon menevä aika yhteydenotosta	Kaksi viikkoa	Toteutunut pääosin
Perusterveydenhuollon saatavuus	Hammashoittoon pääsy	6 kk:n kuluessa	Toteutui vasta loppuvuodesta

Pitkäaikaishoidettavien hoitohoitopäivät vuodessa	2007	2006	2005	2004	2003
Vuodeosasto, hoitopäivät	14722 (muutos -1392)	16114 (+701)	15413 (- 210)	15623 (+ 673)	14950 (-962)
Rauhalakoti, pitkäaikaishoito	16881 (muutos -2232)	19113 ( -834)	19947 (+ 85)	19862 (+1011)	18851 (+ 12 )

#### Omaishoidontuella hoidettavien osuus +75 v

Omaishoidon tukea maksettiin 71 asiakkaalle. Hoidettavista 32 oli täyttänyt 75 vuotta; sotainvalideja hoidettavista oli 4. Omaishoidon tuella hoidettavien osuus +75 vuotta täyttäneestä väestöstä oli 4,27 %.

#### Ennaltaehkäisevä työ kansantautien ehkäisyssä

Dehko-projekti ei Parkanossa toteutunut. Aikuistyyppin diabeteksen hoitoa on paikallisesti muutoin tehostettu.

## Lasten päivähoito

### Päivähoidon / esiopetuksen saatavuus

#### Tavoitteet - toteutuminen

Päivähoitopaikka on pystytty tarjoamaan kaikille hakeneille lapsille, akuuteissa tilanteissa hyvinkin nopeasti eli alle kahdessa viikossa. Parkanolaisista 0-6-vuotiaista lapsista kunnallisen päivähoiton piirissä 31.12.2007 oli noin 52 %. Päivähoidon esiopetuksessa on ollut 31.12.2007 yhteensä 73 lasta, mikä on 95 % ikäluokasta.

Arvioitava kohde	Mittari	Tavoite-taso	Toteutunut
Suhdelukukäyttöaste	Keskimääräinen käyttöaste	80–85%	82,2 % = toteutunut hyvin, aikuisten ja lasten suhde pysynyt suhdeluvun mukaisena

#### Asiantuntevat sosiaalityön palvelut

	2007	2006	2005	2004
Kuntouttavan työtoiminnan asiakkaiden määrä / toimintapäivät	84 / 5806	87 / 5086	43 / 3560	59
Toimeentulotukiasiakkaiden määrä (kotitaloudet)	181	246	263	277
Palveluliikenteen käyttäjämäärä	10532	8940	8252	8313

#### Sairauspoissaolot

Arvioitava kohde	Mittari	Tavoitetaso	Toteutunut
Sairauspoissaolot	Sairauspoissaolojen kehitys	vähentäminen	Sairauspoissaolot vähentyneet perusturvaosastolla (-4,3 %)

Kotihoidon käynnit	2007	2006	2005	2004	2003	2002
Kotisairaanhoidon käynnit	10531	10467	8754	7692	6522	5473
Kotiapukäynnit	29248	29282	27009	27601	27342	

PERUSTURVALAUTAKUNTA	TP 2006	TA 2007	Toteutuma 2007	käyttö%	Poikkeama
Tulot	3 728 130	4 142 170	4 180 944	100,9	-38 774
Menot	-21 796 855	-22 086 340	-21 873 914	99,0	-212 426
NETTO	-18 068 725	-17 944 170	-17 692 970	98,6	-251 200
Poistot	-118 771	-123 000	-104 315		-18 685
Laskennalliset erät	-578 339		-215 938		215 938

PERUSTURVAN HALLINTO	TP 2006	TA 2007	Toteutuma 2007	käyttö%	Poikkeama
Tulot	29 534	4 000	12 670	316,8	-8 670
Menot	-184 515	-137 100	-118 934	86,7	-18 166
NETTO	-154 982	-133 100	-106 263	79,8	-26 837
Poistot		-1 300	-2 370		1 070

TERVEYDENHUOLLON LAITOSHOITO	TP 2006	TA 2007	Toteutuma 2007	käyttö%	Poikkeama
Tulot	333 807	316 100	316 811	100,2	-711
Menot	-1 710 397	-1 697 580	-1 794 631	105,7	97 051
NETTO	-1 376 590	-1 381 480	-1 477 820	107,0	96 340
Poistot		-12 300	-13 423		1 123

AVOTERVEYDENHUOLTO	TP 2006	TA 2007	Toteutuma 2007	käyttö%	Poikkeama
Tulot	687 595	1 659 900	1 448 481	87,3	211 419
Menot	-2 026 514	-2 899 140	-2 414 955	83,3	-484 185
NETTO	-1 338 919	-1 239 240	-966 474	78,0	-272 766
Poistot		-40 800	-27 311		-13 489

HAMMASHUOLTO	TP 2006	TA 2007	Toteutuma 2007	käyttö%	Poikkeama
Tulot	40 988	62 300	54 106	86,8	8 194
Menot	-488 613	-531 400	-541 148	101,8	9 748
NETTO	-447 625	-469 100	-487 042	103,8	17 942
Poistot		-10 300	-10 252		-48

TERVEYDENHUOLLON TUKIPALVELUT	TP 2006	TA 2007	Toteutuma 2007	käyttö%	Poikkeama
Tulot	485 991	348 350	351 669	101,0	-3 319
Menot	-1 190 575	-895 950	-883 832	98,6	-12 118
NETTO	-704 585	-547 600	-532 163	97,2	-15 437
Poistot		-12 900	-15 759		2 859

ERIKOISSAIRAANHOITO	TP 2006	TA 2007	Toteutuma 2007	käyttö%	Poikkeama
Tulot	706	7 000	17 352	247,9	-10 352
Menot	-6 494 737	-6 134 000	-6 539 799	106,6	405 799
NETTO	-6 494 031	-6 127 000	-6 522 447	106,5	395 447

<b>YMPÄRISTÖ- TERVEYDENHUOLTO</b>	<b>TP 2006</b>	<b>TA 2007</b>	<b>Toteutuma 2007</b>	<b>käyttö%</b>	<b>Poikkeama</b>
Tulot	11 897	16 900	12 428	73,5	4 472
Menot	-104 931	-127 520	-95 808	75,1	-31 712
NETTO	-93 034	-110 620	-83 380	75,4	-27 240
Poistot		-2 000	-1 938		-62
<b>SOSIAALITYÖ</b>	<b>TP 2006</b>	<b>TA 2007</b>	<b>Toteutuma 2007</b>	<b>käyttö%</b>	<b>Poikkeama</b>
Tulot	475 457	340 000	390 384	114,8	-50 384
Menot	-2 963 463	-2 895 865	-2 883 879	99,6	-11 986
NETTO	-2 488 006	-2 555 865	-2 493 495	97,6	-62 370
Poistot		-5 300	-2 570		-2 730
<b>LASTEN PÄIVÄHOITO</b>	<b>TP 2006</b>	<b>TA 2007</b>	<b>Toteutuma 2007</b>	<b>käyttö%</b>	<b>Poikkeama</b>
Tulot	310 936	291 620	305 823	104,9	-14 203
Menot	-2 186 456	-2 141 815	-1 998 501	93,3	-143 314
NETTO	-1 875 520	-1 850 195	-1 692 678	91,5	-157 517
Poistot		-3 600	-510		-3 090
<b>VANHUSTYÖ</b>	<b>TP 2006</b>	<b>TA 2007</b>	<b>Toteutuma 2007</b>	<b>käyttö%</b>	<b>Poikkeama</b>
Tulot	571 405	508 800	538 898	105,9	-30 098
Menot	-2 166 755	-2 301 900	-2 353 024	102,2	51 124
NETTO	-1 595 350	-1 793 100	-1 814 126	101,2	21 026
Poistot		-20 400	-15 471		-4 929
<b>KOTIHOITO</b>	<b>TP 2006</b>	<b>TA 2007</b>	<b>Toteutuma 2007</b>	<b>käyttö%</b>	<b>Poikkeama</b>
Tulot	510 504	317 300	405 053	127,7	-87 753
Menot	-1 580 384	-1 525 560	-1 460 147	95,7	-65 413
NETTO	-1 069 881	-1 208 260	-1 055 094	87,3	-153 166
Poistot		-10 400	-10 571		171
<b>TYÖELÄMÄN PALVELUKESKUS</b>	<b>TP 2006</b>	<b>TA 2007</b>	<b>Toteutuma 2007</b>	<b>käyttö%</b>	<b>Poikkeama</b>
Tulot	154 286	75 000	114 545	152,7	-39 545
Menot	-178 688	-162 590	-115 298	70,9	-47 292
NETTO	-24 402	-87 590	-753	0,9	-86 837
Poistot		-200	-147		-53

HENKILÖSTÖ- RESURSSIYKSIKKÖ	TP 2006	TA 2007	Toteutuma 2007	käyttö%	Poikkeama
Tulot	0	100 000	99 751	99,8	249
Menot	-17 025	-99 600	-100 978	101,4	1 378
NETTO	-17 025	400	-1 226	-306,6	1 626
Poistot					0

RAVINTOHUOLTO	TP 2006	TA 2007	Toteutuma 2007	käyttö%	Poikkeama
Tulot	115 024	94 900	112 973	119,0	-18 073
Menot	-503 800	-536 320	-572 981	106,8	36 661
NETTO	-388 776	-441 420	-460 008	104,2	18 588
Poistot		-3 500	-3 992		492

## Sivistysosasto

### Toiminnan kuvaus:

Sivistyslautakunta tekee sivistysosaston päätökset johtosäännön määäämissä rajoissa.

Sivistyspalveluiden tuottamisesta vastaavat seuraavat vastuualueet:

Esiopetus ja koulujen iltapäivätoiminta, perusopetus, lukiokoulutus, vapaa-aikapalvelut, kirjastopalvelut, aikuiskoulutus ja musiikkiopisto ostopalveluina.

### Olennaiset muutokset sivistysosaston toiminnassa ja taloudessa vuonna 2007:

Kuntaliitos- ja Parashankeselvitykset tehtiin laajamittaisesti toimintavuoden aikana. Vapaa-aikapalveluissa käynnistettiin uusia hankkeita yhdessä eri toimijoiden kesken. Seudullinen yhteistyö eri toimijoiden kesken oli vilkasta. Aikuiskoulutuspalvelut siirtyivät keskitetysti Taitotaloon Ammatti-instituutti lisäkin yhteyteen syksyn 2007 aikana.

## SIVISTYSLAUTAKUNTA

### Tavoitteet / toteutuminen

#### **Yleistavoitteet**

#### **Palvelurakenteen suhteuttaminen selviytymissuunnitelman edellyttämälle tasolle**

- palvelurakenne on pystytty sopeuttamaan selviytymissuunnitelman tasolle etuajassa.

#### **Palveluiden tuottamisen tehostaminen seudullista yhteistyötä lisäämällä**

- seudullista yhteistyötä on lisätty voimakkaasti palveluiden tuottamisen tehostamiseksi.

#### **Henkilöstön voimavarojen turvaaminen ja työssä jaksamisesta huolehtiminen**

- henkilöstön voimavarojen turvaamisessa on ollut haasteita entistä enemmän työn vaatavuudesta johtuen.

**Tilojen käytön monipuolistaminen ja hyötyasteen nostaminen**

- tilojen hyötykäyttöä ja järkiperaistämistä on tehostettu siirtämällä mm. aikuiskoulutuspalvelut LPKKY:n omistamiin tiloihin ulkopuolisista vuokrakiinteistöistä.

**Koulutus****Laadukkaiden koulutuspalveluiden tarjoaminen jäljellä olevissa yksiköissä**

- oppimisympäristöä on kehitetty parantamalla mm. ATK- ja verkkotoimintoja.

**Koulutusyhteistyöverkon laajentaminen ja toiminnan kehittäminen eri toimijoiden välillä**

- yhteistyötä naapurikuntien koulujen välillä on tehostettu vuorovaikutusta lisäämällä.

**Kiinalaisten rehtoreiden koulutusprojektin läpivieminen lukiossa**

- kiinalaisten rehtoreiden koulutusprojekti ei toteutunut valtioiden välisten sopimusten purkauduttua.

**Erytystä tukea tarvitsevien oppilaiden opetuksen koordinointi ja kehittäminen**

- erityistä tukea tarvitsevien oppilaiden opetuksen kehittämisryhmä sai valmiiksi toimeksiantonsa.

**Ammattitaitoisen työvoiman rekrytointin edistäminen**

- ammattitaitoisen työvoiman saannista on huolehdittu jopa "headhunter"- menetelmällä.

**Lukion ylioppilaskirjoitusjärjestelmän uudistamisen toteuttaminen**

- lukion ylioppilaskirjoitusjärjestelmän uudistus vietiin läpi sujuvasti.

**Aikuiskoulutus****Aikuiskoulutuspalveluiden taloudellista resurssointia kevennetään siirtämällä toimintoja ulkopuolisista vuokratiloista koulutuskuntayhtymän omiin tiloihin vuoden 2007 aikana**

- aikuiskoulutuspalveluiden tuottamista on taloudellistettu siirtämällä toiminnot pääosin LPKKY:n omistamiin tiloihin Taitotaloon Ammatti-instituutti lisäkin yhteyteen vuoden 2007 aikana.

**Tavoitteiden seuranta**

Arvioitava kohde	Mittari	Tavoitetaso	Toteutunut
Peruskoulutus	% 9-luokkalaisista jatko-opintokelpoisia	99 %	100 %
	käyttömenot €/oppilas	6424	6120
	pätevä henkilöstö	tehtävän mukainen koulutuspätevyys kaikilla toistaiseksi otetuilla viran- ja toimenhaltijoilla	kaikilla toistaiseksi otetuilla viran- ja toimenhaltijoilla on tehtävän edellyttämä koulutuspätevyys
	strategian ajantasaisuus	sivistyspalveluiden strategian ajantasaistaminen vuosittain	strategia päivitetty kuntaliitos- ja Parashankeselvityksen laadinnan yhteydessä
	osallistuva johtamiskulttuuri	kehityskeskustelut pyritään käymään jokaisen kanssa 1-2 vuoden kuluessa	laajat kehityskeskustelut ja työn vaatavuuteen liittyvät arvioinnit on suoritettu toimintavuoden aikana

<b>Lukiokoulutus</b>	keskeyttämisprosentti	korkeintaan 7 % aloittaneista	3 %
	yliopistoon lähtevien määrä	25 %	26 %
	käyttömenot €/oppilas	5996	6121
	pätevä henkilöstö	tehtävän mukainen kou- lutuspätevyys kaikilla toistaiseksi otetuilla viran- ja toimenhaltijoilla	kaikilla toistaiseksi ote- tuilla viran- ja toimenhal- tijoilla on tehtävän edellyttämä koulutus- pätevyys
	osallistuva johtamiskulttuuri	kehityskeskustelut pyri- tään käymään jokaisen kanssa 1-2 vuoden kuluessa	laajat kehityskeskuste- lut ja työn vaativuuteen liittyvät arvioinnit on suoritettu toiminta- vuoden aikana
	strategian ajantasai- suus	strategian ajantasaistami- nen vuosittain	strategia päivitetty kuntaliitos- ja Paras- hankeselvityksen laadinnan yhteydessä

## Kirjasto

### Tavoitteet / toteutuminen

#### **Lasten ja nuorten lukuharrastuksen lisääminen**

- tiivis yhteistyö koulujen kanssa: 290 koululaista suoritti lukudiplomin keväällä 2007, ja syyslukukaudella käynnistettiin uudet. Kirjavinkkari ja lastenkirjailija vierailivat kouluilla. Erytishuomio kiinnitettiin lasten ja nuorten aineiston hankintaan.

#### **Elinikäisen oppimisen mahdollistaminen**

- uutuusaineiston runsas hankinta sekä nopea ja tehokas kaukolainatoiminta. Hyvät internet-yhteydet sekä opastusta verkkojen käytössä saatavilla aina aukioloaikoina.

#### **Henkilökunnan osaamisen turvaaminen**

- kaikkiaan 13,5 koulutuspäivää v.2007. Jäi alle tavoitteiden.

#### **Alueellisen vetovoimaisuuden lisääminen riittäväillä palveluilla**

- kirjaston helppo saavutettavuus ja hyvä kokoelma sekä runsaat aukioloajat innostavat käyttämään palveluja – myös yli kuntarajojen. Hyvät internet-yhteydet tuovat asiakkaaksi mm. alueen kesäasukkaita. Aukioloaikojen lyhentäminen kesällä henkilökunnan vähyyden takia haittaa tätä kehitystä.

#### **Syrjäytymisen ehkäiseminen**

- tasapuolista palvelua kaikille, myös erityisryhmille. Laitoksiin toimitettavat siirtokokoelmat. Räätelöityä opastusta kirjaston käyttöön ja kokoelmiin.

#### **Yhteistyö**

- kirjastonjohtajapalveluiden myyminen Kihniöön. Aineiston vilkas lainaus ja muu käyttö yli kuntarajan. Koko Pirkanmaata koskeva seutukuljetusjärjestelmä. Aikakauslehtitilausten yhteiskilpailuttaminen Pirkanmaalla. Kaupungin sisäinen yhteistyö, mm. toimiminen eduskuntavaalien ennakkoäänestyspaikkana.



**Tavoitteiden seuranta**

Arvioitava kohde	Mittari	Tavoitetaso	Toteutunut
Tiedon saatavuus -uutuushankinnat	kpl/1000asukasta €/asukas	390 7,30	314 7,29
-asiakasinternet- päätteiden määrä	kpl/1000 asukasta	1	0,69
Lainaukset	kpl/asukas	17,5	15,43
Kävijämäärä	asiakasta/aukiolotunti	30	48,4
Taloudellisuus	henkilöstökulut+ aineis- tokulut/fyysiset käyn- nit+lainaus	1,11	1,09

**Vapaa-aikatoimi****Toiminnan kuvaus:**

Vapaa-aikatoimen muodostavat kulttuuripalvelu, liikuntapalvelu sekä nuoriso- ja raittiuspalvelu. Lisäksi vapaa-aikatoimessa hoidetaankansallisia ja kansainvälisiä hankkeita sekä osallistutaan mm. matkailun kehittämiseen ja markkinointiin. Vapaa-aikatoimi on kehittämässä myös kaupungin henkilöstön Tyky- eli työkykytoimintaa sekä kaupunkilaisten turvallisuus- ja rikoksentorjunnan koordinoitua..

**Olennaiset muutokset vapaa-aikatoimen toiminnassa ja taloudessa:****1. Kulttuuripalvelu**

Osallistuminen Itsenäisyyspäivän 90 -vuotisjuhlan ja Parkanon kaupungin 140 –vuotisjuhlakavalkadiviikon suunnitteluun ja käytännön toteutukseen.

Pirkanmaan luonnonsuojelupiirin kanssa rakennettiin yhteistyössä luonnonsuojeluaiheinen pysyvä ja osin vaihtuva näyttely Metsämuseolle tallirakennuksen päätyhuoneistoon. Hankkeen rahoitukseen saatiin projektirahaa.

Kansainväliset hankkeet toteutettiin suunnitellulla tavalla yhteistyössä seutukunnan ja Pohjois-Satakunnan Leader ry:n kanssa. Kansainvälistä vierailuvaihtoa oli suunniteltua enemmän Parkanossa ja yhteistyötä jatketaan.

**Art Festivo** musiikki- ja kulttuuriviikko toteutettiin yhteistyössä Karvian ja Kihniön kuntien kanssa. Ohjelmiston taso oli monipuolinen ja esiintyjät maamme huippua. Ensimmäisen kerran mukana oli kansainvälinen esiintyjäryhmä Italiasta. Taloudellisesti päästiin lähes tavoitteeseen eli +- 0 lopputulokseen.

**Tavoitteiden seuranta**

Toiminnot	Mittari	Tavoitetaso	Toteutuma
Kulttuuritapahtumat	lukumäärä	35	42
Kotiseutumuseo	kävijämäärä	550	340
Metsämuseo	kävijämäärä	2500	5500

**2. Liikuntapalvelu**

Opetusministeriölle valmisteltiin yhteistyössä Ikaalisten ja Hämeenkyrön liikuntapalvelujen kanssa yhteinen erityisryhmien liikunnanohjaajan 3-vuotisen projektin hankehakemus. Hankerahoitus selviää helmikuussa 2008.

Henkilöstön Tyky- toimintaa on kehitetty liikuntapalvelun kautta.

Henkilöstöresurssia on jouduttu kohdennettu jäähallin sosiaalitoimen laajennuksen rakentamisprojektiin. Projektin yhteydessä uusittiin turvallisuussyistä koulukeskuksen jääkiekkokaukalan laidat ja suojaverkot. Säästö kaupungille/liikuntapalvelulle oli n. 30.000-35.000 €.

Liikuntapalvelulle asetettu talousraami alitettiin.

**Tavoitteiden seuranta**

Toiminnot	Mittari	Tavoitetaso	Toteutuma
Seuratoiminta	Toimintapisteet/järjestöpalautte	55 000	55 500
Liikuntatoiminta	suoritukset, määrät/menestys, käyttäjämäärät, käyttötunnit	13 000	13 500
Urheilutalo	Käyttäjämäärä	50 000	50 500
Urheilukentät	Käyttäjämäärä	125 000	125 000
Muut suorituspaikat	Käyttäjämäärät, käyttäjätyytyväisyys/-palautte	145 000	140 000

**3. Nuorisopalvelu**

Toiminnan laatu ja palvelu pyritään ylläpitämään yhteistyöverkoston kanssa sekä hakemalla uusia toimintamalleja.

**Yhteistyön kehittäminen mm. 4H sekä muiden järjestöjen kanssa (toimitilat, ohjus/valvonta).**

**Hintojen tarkistukset, tilojen vuokrauksen kehittäminen muuhunkin käyttöön.**

**Ostopalvelujen kehittäminen esim. työsuoritukset ja viikonloppuvalvonta.**

Tiukkojen taloudellisten- ja henkilöstöressurssien puitteissa toteutettujen toimintojen laatu pidettiin yllä. Uutena toiminta mallina oli kansainvälinen Natureblog -hanke, jonka tarkoituksena oli edistää lasten ja nuorten ympäristökasvatusta järjestämällä heille kansainvälisiä nuorisoleirejä, tapahtumia ja tempauksia luontoon sekä ympäristöön liittyen. Hankkeessa oli mukana toimintaryhmiä Parkanosta, Oulusta, Espanjasta, Maltalta sekä Italiasta. Hanke alkoi maaliskuussa 2007 ja päättyi vuoden loppuun mennessä.

**Kiinteistöjen vuokranmaksuja pyritään minimoimaan.**

Nuorisokahvilasta ei tarvinnut maksaa kesäajalta vuokraa.

**Nuorisokahvilan aukioloaikojen supistaminen.**

Nuorisokahvilan aukioloja supistettiin resurssista johtuen. Aukioloaikojen supistaminen näkyy suoraan kävijöiden kokomaismäärässä. Yhtä iltaa kohden nuoria on käynyt 10-50.

**Tavoitteiden seuranta**

Toiminnot	Mittari	Tavoitetaso	Toteutuma
Nuorisokahvila	Kävijämäärä	8000 henkilöä/vuosi	1968
Leirikeskus	Kävijämäärä	200 pv / vuosi	183

SIVISTYSLAUTAKUNTA	TP 2006	TA 2007	Toteutuma 2007	käyttö%	Poikkeama
Tulot	307 164	200 000	255 714	127,9	-55 714
Menot	-6 721 562	-6 540 297	-6 565 445	100,4	25 148
NETTO	-6 414 397	-6 340 297	-6 309 731	99,5	-30 566
Poistot	-77 122	-89 500	-76 134		-13 366
Laskennalliset erät	-247 692		-97 210		97 210

SIVISTYSTOIMEN HALLINTO	TP 2006	TA 2007	Toteutuma 2007	käyttö%	Poikkeama
Tulot	1 614				0
Menot	-208 062	-213 200	-206 187	96,7	-7 013
NETTO	-206 448	-213 200	-206 187	96,7	-7 013

<b>PERUSKOULUTUS</b>	<b>TP 2006</b>	<b>TA 2007</b>	<b>Toteutuma 2007</b>	<b>käyttö%</b>	<b>Poikkeama</b>
Tulot	98 201	30 600	48 133	157,3	-17 533
Menot	-4 268 443	-4 078 320	-4 151 926	101,8	73 606
<b>NETTO</b>	<b>-4 170 241</b>	<b>-4 047 720</b>	<b>-4 103 793</b>	<b>101,4</b>	<b>56 073</b>
Poistot		-17 700	-13 762		-3 938
<b>LUKIOKOULUTUS</b>	<b>TP 2006</b>	<b>TA 2007</b>	<b>Toteutuma 2007</b>	<b>käyttö%</b>	<b>Poikkeama</b>
Tulot	86 641	72 700	76 543	105,3	-3 843
Menot	-1 074 406	-1 134 200	-1 087 234	95,9	-46 967
<b>NETTO</b>	<b>-987 765</b>	<b>-1 061 500</b>	<b>-1 010 690</b>	<b>95,2</b>	<b>-50 810</b>
Poistot		-2 600	-76		-2 524
<b>MUSIIKKIOPISTO</b>	<b>TP 2006</b>	<b>TA 2007</b>	<b>Toteutuma 2007</b>	<b>käyttö%</b>	<b>Poikkeama</b>
Tulot	0				0
Menot	-106 943	-109 000	-111 625	102,4	2 625
<b>NETTO</b>	<b>-106 943</b>	<b>-109 000</b>	<b>-111 625</b>	<b>102,4</b>	<b>2 625</b>
Poistot		-1 200	-1 200		0
<b>AIKUISKOULUTUS</b>	<b>TP 2006</b>	<b>TA 2007</b>	<b>Toteutuma 2007</b>	<b>käyttö%</b>	<b>Poikkeama</b>
Tulot	0				0
Menot	-260 532	-175 000	-214 365	122,5	39 365
<b>NETTO</b>	<b>-260 532</b>	<b>-175 000</b>	<b>-214 365</b>	<b>122,5</b>	<b>39 365</b>
Poistot		-3 000	-1 402		-1 598
<b>JOUKKOLIIKENNE</b>	<b>TP 2006</b>	<b>TA 2007</b>	<b>Toteutuma 2007</b>	<b>käyttö%</b>	<b>Poikkeama</b>
Tulot	3 540	3 400	4 209	123,8	-809
Menot	-9 803	-7 800	-12 172	156,0	4 372
<b>NETTO</b>	<b>-6 263</b>	<b>-4 400</b>	<b>-7 962</b>	<b>181,0</b>	<b>3 562</b>
					0
<b>KULTTUURIPALVELUT</b>	<b>TP 2006</b>	<b>TA 2007</b>	<b>Toteutuma 2007</b>	<b>käyttö%</b>	<b>Poikkeama</b>
Tulot	35 709	35 900	31 186	86,9	4 714
Menot	-90 219	-70 900	-74 595	105,2	3 695
<b>NETTO</b>	<b>-54 510</b>	<b>-35 000</b>	<b>-43 409</b>	<b>124,0</b>	<b>8 409</b>
Poistot		-600			-600
<b>LIIKUNTAPALVELUT</b>	<b>TP 2006</b>	<b>TA 2007</b>	<b>Toteutuma 2007</b>	<b>käyttö%</b>	<b>Poikkeama</b>
Tulot	18 759	12 500	14 887	119,1	-2 387
Menot	-303 552	-344 077	-286 489	83,3	-57 588
<b>NETTO</b>	<b>-284 794</b>	<b>-331 577</b>	<b>-271 602</b>	<b>81,9</b>	<b>-59 975</b>
Poistot		-58 900	-53 261		-5 639

NUORISO- JA RAITTIUSPALVELUT	TP 2006	TA 2007	Toteutuma 2007	käyttö%	Poikkeama
Tulot	32 935	23 800	56 751	238,5	-32 951
Menot	-99 452	-96 800	-105 586	109,1	8 786
NETTO	-66 517	-73 000	-48 835	66,9	-24 165
Poistot		-2 000	-1 888		-112

KIRJASTOPALVELUT	TP 2006	TA 2007	Toteutuma 2007	käyttö%	Poikkeama
Tulot	29 766	21 100	24 004	113,8	-2 904
Menot	-300 150	-311 000	-315 267	101,4	4 267
NETTO	-270 384	-289 900	-291 262	100,5	1 362
Poistot		-3 500	-4 545		1 045

## *Tekninen osasto*

### Toiminnan kuvaus:

Tekninen lautakunta, rakennuslautakunta ja ympäristölautakunta muodostavat teknisen osaston toiminta-alueen.

Teknisen lautakunnan keskeisimmät tehtävät ovat hallinnon, johon kuuluu myös tietohallinto, järjestäminen, liikenneväylien ja yleisten alueiden, kiinteistöjen ja vesihuoltolaitoksen ylläpito ja kehittäminen. Teknisen lautakunnan toimialueita ovat hallinto, liikenneväylät, kiinteistöt, koneet ja kuljetusvälineet sekä vesihuoltolaitos.

### Olennaiset muutokset osaston toiminnassa ja taloudessa vuonna 2007:

Yksityisteiden hoidon päättyminen 01.07.2007. Yksityisteiden menot ovat pienentyneet (huomioitu talousarviossa 2007)

Osallistuminen puhelinliikenteen kilpailuttamiseen ja Paras-hankkeeseen yhdessä hallinto-osaston kanssa.

## TEKNINEN LAUTAKUNTA

### Tavoitteet - toteutuminen

#### **Tilapalveluyksikön perustaminen yhdessä sivistyslautakunnan kanssa vuoden 2008 loppuun mennessä**

- tilapalveluyksikön perustaminen siirrettiin aloitettavaksi vuoden 2008 alussa.

#### **Vuotovesien vähentäminen verkostoja (viemäriverkosto ja puhtaan veden verkosto) uusimalla ja saneeraamalla.**

Vesijohtovuotojen vähentämiseksi uusittiin runkovesijohtoja mm. Haapasen alueella. Uusi viemäriverkoston kunnostamisohjelma valmistui huhtikuulla 2007 ja verkoston saneerausta aloitettiin ohjelman mukaisesti.

Vuonna 2007 putkistoja saneerattiin n. 650 m.

#### **Puhdistamotoiminnan saattaminen lupaehtojen tasolle.**

- Puhdistamon saneeraus aloitettu elokuun alussa 2007 ja valmistuu toukokuun lopussa 2008. Puhdistamolle valmistuu esikäsitteilyosa, hiekanerotus, sakokaivolietteen vastaanottoasema sekä uusi lietteenkuivaus.

**Liikenneväylien hoidon kehittäminen: Osin omana työnä ja osin urakointia käyttäen**

- Kaupunki avusti yksityistiekuntia järjestäytymään ja laaditutti niille uudet kunnossapitoyksiköt sen johdosta, että kaupunki lopetti yksityisteiden hoidon kesäkuun 2007 lopussa. Kaupunki aurauttaa edelleen yksityisteitä noin 200 km matkalla.

Katujen kunnossapidon osalta siirryttiin heinäkuun 2007 alusta urakoinnista ns. omaan työhön omalla kalustolla. Auraukset on edelleen urakoitu samoin kuin höyläykset ja kuorma-autotyöt.

**Puistojen ja keskeisten alueiden suunnitelmallinen siistiminen.**

Nykyisillä voimavaroilla ylläpidettiin kaupungin hoidossa olevat puistot, leikkikentät ja muut yleiset alueet mahdollisimman viihtyisässä kunnossa. Kaupungin hoidossa on n. 25 ha puistoja, leikkikenttiä ja katuvihreyttä. Erityisesti kiinnitettiin huomiota katujen varsien raivauksiin ja nurmikoiden hoitoon.

Vuoden 2007 kesällä tärkein kunnossapitokohde oli kolmoskeskuksen viheralueiden hoito. Kaava-alueella on noin 160 ha puistometsiä joita hoidetaan resurssien mukaan.

TEKNINEN LAUTAKUNTA	TP 2006	TA 2007	Toteutuma 2007	käyttö%	Poikkeama
Tulot	1 468 351	1 757 150	1 795 144	102,2	-37 994
Menot	-2 831 200	-3 104 600	-3 063 161	98,7	-41 439
NETTO	-1 362 849	-1 347 450	-1 268 018	94,1	-79 432
Poistot	-1 068 515	-1 045 900	-1 001 412		-44 488
Laskennalliset erät	-226 833		129 853		
TEKNINEN HALLINTO	TP 2006	TA 2007	Toteutuma 2007	käyttö%	Poikkeama
Tulot	257 562	531 150	461 977	87,0	69 173
Menot	-522 906	-772 350	-687 532	89,0	-84 819
NETTO	-265 344	-241 200	-225 554	93,5	-15 646
					0
TIETOTEKNISET TUKIPALVELUT	TP 2006	TA 2007	Toteutuma 2007	käyttö%	Poikkeama
Tulot	2 375		2 032		-2 032
Menot	-117 433	-102 500	-131 447	128,2	28 947
NETTO	-115 058	-102 500	-129 415	126,3	26 915
Poistot		-34 600	-47 369		12 769
LIIKENNEVÄYLÄT	TP 2006	TA 2007	Toteutuma 2007	käyttö%	Poikkeama
Tulot	1 674		13 765		-13 765
Menot	-463 742	-499 950	-458 842	91,8	-41 108
NETTO	-462 069	-499 950	-445 077	89,0	-54 873
Poistot		-425 400	-395 848		-29 552
YLEISET ALUEET	TP 2006	TA 2007	Toteutuma 2007	käyttö%	Poikkeama
Tulot	137 658	51 050	106 029	207,7	-54 979
Menot	-159 221	-156 550	-165 768	105,9	9 218
NETTO	-21 563	-105 500	-59 739	56,6	-45 761
Poistot		-49 700	-48 517		-1 183

JÄTEHUOLTO	TP 2006	TA 2007	Toteutuma 2007	käyttö%	Poikkeama
Tulot	21 166	2 100	2 374	113,0	-274
Menot	-30 332	-42 500	-9 525	22,4	-32 975
NETTO	-9 166	-40 400	-7 151	17,7	-33 249
Poistot		-8 600	-5 331		-3 269

KIINTEISTÖT	TP 2006	TA 2007	Toteutuma 2007	käyttö%	Poikkeama
Tulot	240 398	235 250	234 983	99,9	267
Menot	-1 045 127	-1 027 000	-1 064 338	103,6	37 338
NETTO	-804 729	-791 750	-829 356	104,7	37 606
Poistot		-268 900	-286 898		17 998

KONEET JA KULJETUSVÄLINEET	TP 2006	TA 2007	Toteutuma 2007	käyttö%	Poikkeama
Tulot	16 936	13 600	44 303	325,8	-30 703
Menot	-17 173	-14 050	-43 125	306,9	29 075
NETTO	-237	-450	1 178	-261,8	-1 628
Poistot		-22 200	-20 089		-2 111

VESIHUOLTOLAITOS	TP 2006	TA 2007	Toteutuma 2007	käyttö%	Poikkeama
Tulot	790 583	924 000	929 681	100,6	-5 681
Menot	-475 266	-489 700	-502 585	102,6	12 885
NETTO	315 317	434 300	427 097	98,3	7 203
Poistot		-236 500	-197 359		-39 141

## YMPÄRISTÖLAUTAKUNTA

### Tavoitteet / Toteutuminen

#### Mittaus ja kaavoitus

**Numeerisen ajantasa-asemakaavan** tekoa on jatkettu vuoden 2007 aikana. Tavoite on saattaa työ loppuun vuoden 2008 aikana. Kaikki muu kartta-aineisto tuotetaan nykyään sähköisesti.

**Kaavatalousselvityksen** laadinta aloitettiin vuonna 2007 ja saadaan valmiiksi 2008 vuoden alusta. Sitä hyödynnetään yleiskaavan teossa, johon saadaan ympäristökeskukselta 10.000 euron avustus. Yleiskaavatyö on tarkoitus kilpailuttaa ja käynnistää vuoden 2008 aikana.

Arvioitava kohde	Mittari	Tavoitetaso	Toteutunut
Tontteja rekisteröity	kpl	30	38
Yleisen alueen lohkominen	kpl	1	0
Tonttijakoja	kpl	5	15
Rakennuksen paikan merkintä	kpl	40	65
Sijaintikatselmuksia	kpl	--	3
asemakaavoja vahvistettu	kpl	--	4

## Ympäristötoimi

### Ympäristöluvat:

tavoite 3 kpl - toteutui 2 kpl

### Lupavalvonta (tarkastukset):

tavoite 20 tarkastusta - toteutui tarkkailunäytteitä 6 kpl, 11 + 2 siistimiskatselmusta, 2 ymp.lupatarkastusta ja 1 muu tarkastus. Järjestettyyn jätteen kuljetukseen liittyvissä asioissa 26 kpl sekä ilmoitusten käsittelyjä melua ja tärinää aiheuttavasta tilapäisestä toiminnasta 12 päätöstä.

### Vesistöjen tila:

Valtakunnallinen leväseuranta tavoite 1 – toteutui 1 /tarkastuskäyntejä 14 kpl ja levänäytteitä otettu 2 kpl.

### Vesistöjen seurantatutkimukset ja kunnostushankkeisiin osallistuminen:

tavoite 2 – toteutui 3: Kuivasjärvi, Peräjärvi, Pappilansalmi

### Muut ympäristötilan selvitykset:

tavoite 1 - toteutui 0 kpl

Hoidettiin ympäristönsuojelu-, jäte, luonnonuojelu-, vesi- ja kemikaalilain sekä oheislakien, asetusten ja määräysten mukaisia kunnan ympäristönsuojeluviranomaiselle ja kemikaaliviranomaiselle määrättyjä tehtäviä. Saatettiin lainvoimaiseksi kaksi (2) ympäristölupaa. Hoidettiin ympäristölupiin liittyvät tarkastukset ja säännöllisesti otettavat tarkkailunäytteet vesistä.

YMPÄRISTÖLAUTAKUNTA	TP 2006	TA 2007	Toteutuma 2007	käyttö%	Poikkeama
Tulot	41 059	46 300	52 258	112,9	-5 958
Menot	-302 705	-304 896	-289 772	95,0	-15 124
NETTO	-261 646	-258 596	-237 514	91,8	-21 082
Poistot	-12 257	-11 700	-10 859		-841
Laskennalliset erät	-44 259		-24 950		24 950

YMPÄRISTÖLAUTAKUNNAN HALLINTO	TP 2006	TA 2007	Toteutuma 2007	käyttö%	Poikkeama
Tulot	0				0
Menot	-8 133	-7 450	-8 049	108,0	599
NETTO	-8 133	-7 450	-8 049	108,0	599

MITTAUS JA KAAVOITUS	TP 2006	TA 2007	Toteutuma 2007	käyttö%	Poikkeama
Tulot	38 412	44 100	49 038	111,2	-4 938
Menot	-256 385	-259 646	-252 305	97,2	-7 341
NETTO	-217 974	-215 546	-203 268	94,3	-12 278
Poistot		-11 700	-10 859		-841

YMPÄRISTÖTOIMI	TP 2006	TA 2007	Toteutuma 2007	käyttö%	Poikkeama
Tulot	2 647	2 200	3 220	146,4	-1 020
Menot	-38 186	-37 800	-29 417	77,8	-8 383
NETTO	-35 539	-35 600	-26 197	73,6	-9 403

## RAKENNUSLAUTAKUNTA

### Toiminnan kuvaus:

Alueiden suunnittelussa, rakentamisessa ja käytössä on noudatettava maankäyttö- ja rakennuslakia, sekä rakentamisen säännöksiä ja määräyksiä. Johtosäännössä rakennuslautakunnan tehtäväksi on asetettu lakisääteisten rakentamispalvelujen tuottaminen kuntalaisten ja yhteiskunnan käyttöön.

Rakennuslautakunta huolehtii jätevesiasetuksen haja-asutusalueille tuomien vaatimusten lupamenettelystä ja valvonnasta, sekä ohjaukseen ja neuvontatyöstä yhdessä ympäristölautakunnan kanssa.

Asumisen edistäminen kuuluu osana rakennuslautakuntaan. Asuntotoimen tehtävänä on hoitaa lähinnä valtion asuntopolitiikkaan kuuluvien asioiden valmistelua ja täytäntöönpanoa. Lisäksi asuntosihteeri on hoitanut Parkanon kaupungin vuokratalot Oy:n isännöinnin, tehdyn isännöintisopimuksen mukaisesti. Palo- ja pelastustoimen siirryttyä Tampereen aluepelastuslaitokseen väestönsuojelu- ja varautumistehtävät säilyivät osittain kunnilla. Valmiussuunnittelun ja väestönsuojelun yhteyshenkilönä toimii rakennustarkastaja Pertti Huhtala.

### Olennaiset muutokset rakennuslautakunnan toiminnassa ja taloudessa vuonna 2007:

Rakentaminen oli vilkasta, joten lupamaksutuloja saatiin arvioitua enemmän. Asuinrakennusten lupia myönnettiin 18 kpl ja lisäksi 2 rivitaloa. Viimevuosina Parkanossa on rakennettu asuinrakennuksia keskimäärin 10kpl/ vuosi, joten nyt rakennettiin tuplasti enemmän. VT-3 ohituskaistojen rakentamiseen tarvittiin runsaasti maa-aineksia, joten vuotuiset ottomäärät olivat normaalia suurempia ja siten myös valvontamaksuista saatiin tuloja arvioitua enemmän.

Haja-asutusalueen talousjätevesien käsittelyyn liittyvä neuvontatyö lisääntyi huomattavasti, kun myös kesämökkiläisten jätevesiselvityksen laatimisen määräaika täyttyi.

Vuokra-asuntojen saatavuus on kuluneen vuoden aikana huonontunut huomattavasti, lähinnä kaupunkiin muuttaneiden ulkomaalaisten työntekijöiden myötä.

### Tavoitteet - toteutuminen

#### **Rakentamisen laadun parantaminen**

Maankäyttö- ja rakennuslain mukaiset vaatimukset, suunnittelijan pätevyudet, suunnitelmat, vastaava työnjohtaja, aloituskokous, tarkastusasiakirjat, käyttö- ja huolto-ohje, lopputarkastus.

#### **Kuntalaistyytyväisyys**

Naapurien kuulemismenettelyssä tulleet esitykset on huomioitu lupapäätöksissä. Vuonna 2007 yhtään rakennuslupahakemusta ei ole tarvinnut hylätä. Maa-ainesten otto on sujunut lupaehtojen mukaisesti.

Ympäristön siistimiskatselmuksen yhteydessä tuli esille yksi luvaton rakennuskohde, joka poistettiin annettuun määräaikaan mennessä.

RAKENNUSLAUTAKUNTA	TP 2006	TA 2007	Toteutuma 2007	käyttö%	Poikkeama
Tulot	89 820	65 935	98 307	149,1	-32 372
Menot	-620 417	-639 259	-609 324	0,0	-639 259
NETTO	-530 597	-573 324	-511 016	89,1	-62 308
Poistot	-1 282		-1 580		1 580
Laskennalliset erät	-11 706		-10 841		10 841



<b>RAKENNUSLAUTAKUNNAN HALLINTO</b>	<b>TP 2006</b>	<b>TA 2007</b>	<b>Toteutuma 2007</b>	<b>käyttö%</b>	<b>Poikkeama</b>
Tulot					0
Menot	-6 946	-6 877	-5 929	86,2	-948
<b>NETTO</b>	<b>-6 946</b>	<b>-6 877</b>	<b>-5 929</b>	<b>86,2</b>	<b>-948</b>
<b>ASUMISEN EDISTÄMINEN</b>	<b>TP 2006</b>	<b>TA 2007</b>	<b>Toteutuma 2007</b>	<b>käyttö%</b>	<b>Poikkeama</b>
Tulot	15 738	15 135	15 738	104,0	-603
Menot	-46 363	-50 933	-37 638	73,9	-13 295
<b>NETTO</b>	<b>-30 625</b>	<b>-35 798</b>	<b>-21 900</b>	<b>61,2</b>	<b>-13 898</b>
<b>RAKENNUSVALVONTA</b>	<b>TP 2006</b>	<b>TA 2007</b>	<b>Toteutuma 2007</b>	<b>käyttö%</b>	<b>Poikkeama</b>
Tulot	74 082	50 800	82 570	162,5	-31 770
Menot	-92 738	-96 485	-91 910	95,3	-4 575
<b>NETTO</b>	<b>-18 657</b>	<b>-45 685</b>	<b>-9 340</b>	<b>20,4</b>	<b>-36 345</b>
<b>PALO- JA PELASTUSTOIMI</b>	<b>TP 2006</b>	<b>TA 2007</b>	<b>Toteutuma 2007</b>	<b>käyttö%</b>	<b>Poikkeama</b>
Tulot	0				0
Menot	-474 369	-484 964	-473 847	97,7	-11 117
<b>NETTO</b>	<b>-474 369</b>	<b>-484 964</b>	<b>-473 847</b>	<b>97,7</b>	<b>-11 117</b>
Poistot			-1 580		1 580

## Tuloslaskelmaosa

### Talousarvion tuloslaskelmaosan toteutumisvertailu 2007

Ulkoiset ja sisäiset erät, sisältää vesihuoltolaitoksen

	Tilinpäätös 2006	Talousarvio +muutos 2007	Toteutuma 2007	Poikkeama (tot- tamuut)	muutos %
<b>Toimintatuotot</b>					
Myyntituotot	2 100 575	3 639 385	3 886 750	247 365	85,03
Maksutuotot	1 526 572	1 544 300	1 486 268	-58 032	-2,64
Tuet ja avustukset	683 863	421 720	549 826	128 106	-19,60
Muut toimintatuotot	1 548 242	519 400	944 719	425 319	-38,98
Toimintatuotot yhteensä	5 859 251	6 124 805	6 867 563	742 758	17,21
Valmistus omaan käyttöön	69 884	350 400	191 001	-159 399	173,31
<b>Toimintakulut</b>					
Henkilöstökulut	-15 751 181	-15 652 438	-15 404 833	247 605	-2,20
Palkat ja palkkiot	-11 629 121	-11 791 885	-11 499 308	292 577	-1,12
Henkilösivukulut				0	
Eläkekulut	-3 278 194	-3 019 739	-3 071 867	-52 128	-6,29
Muut henkilösivukulut	-843 866	-840 814	-833 658	7 156	-1,21
Palvelujen ostot	-13 808 631	-14 512 026	-14 573 159	-61 133	5,54
Aineet tarvikkeet, tavarat	-2 504 096	-2 427 305	-2 349 279	78 026	-6,18
Avustukset	-1 322 489	-1 400 200	-1 262 713	137 487	-4,52
Muut kulut	-413 769	-335 733	-379 965	-44 232	-8,17
Toimintakulut yhteensä	-33 800 165	-34 327 702	-33 969 948	357 754	0,50
<b>*** Toimintakate</b>	<b>-27 871 030</b>	<b>-27 852 497</b>	<b>-26 911 384</b>	941 113	-3,44
Verotulot	18 212 414	19 000 000	19 875 306	875 306	9,13
Valtionosuudet	10 344 774	10 250 000	10 585 907	335 907	2,33
<b>Rahoitustuotot ja -kulut</b>					
Korkotuotot	74 419	52 000	138 065	86 065	85,52
Muut rahoitustuotot	89 500	78 000	81 881	3 881	-8,51
Korkokulut	-454 969	-603 200	-661 148	-57 948	45,32
Muut rahoituskulut	-1 837	-71 500	-2 472	69 028	34,55
<b>*** Vuosikate</b>	<b>393 271</b>	<b>852 803</b>	<b>3 106 156</b>	2 253 353	689,83
<b>Poistot ja arvonalentumiset</b>					
Suunnitelman mukaiset poistot	-1 299 761	-1 300 000	-1 216 422	83 578	-6,41
Satunnaiset erät					
<b>*** Tilikauden tulos</b>	<b>-906 490</b>	<b>-447 197</b>	<b>1 889 734</b>	2 336 931	-308,47
Poistoeron lisäys(-)vähennys					
Varausten lisäys/vähennys					
Rahastojen lisäys/vähennys					
<b>*** Tilikauden yli/alijäämä</b>	<b>-906 490</b>	<b>-447 197</b>	<b>1 889 734</b>	2 336 931	-308,47

VEROTULOJEN ERITTELY	TP 2005	TP 2006	TA 2007	TP 2007	Poikkeama tot-ta	Kasvu %
<b>Verotulot yhteensä</b>	16 561 826	18 212 414	19 000 000	<b>19 875 306</b>	875 306	9,1 %
<b>Kunnan tulovero</b>	14 215 848	15 513 621	16 200 000	<b>16 632 939</b>	432 939	7,2 %
<b>Kiinteistövero</b>	806 607	917 640	1 000 000	<b>1 108 473</b>	108 473	20,8 %
<b>Yhteisövero</b>	1 539 371	1 781 153	1 800 000	<b>2 133 894</b>	333 894	19,8 %

KÄYTTÖTALOUDEEN VALTIONOSUUDET	TP 2005	TP 2006	TA 2007	TP 2007	Poikkeama tot-ta	Kasvu %
<b>Valtionosuudet yhteensä</b>	8 934 982	10 344 774	10 250 000	<b>10 585 907</b>	335 907	2,3 %
<b>Yleinen valtionosuus</b>	231 243	327 996	300 000	<b>309 348</b>	9 348	-5,7 %
<b>Sosiaali- ja terveydenhuolto</b>	6 899 563	7 681 766	8 350 000	<b>8 566 600</b>	216 600	11,5 %
<b>Opetus- ja kulttuuritoimi</b>	1 430 176	1 748 012	1 600 000	<b>1 709 959</b>	109 959	-2,2 %
<b>Muut valtionosuudet</b>	374 000	587 000				

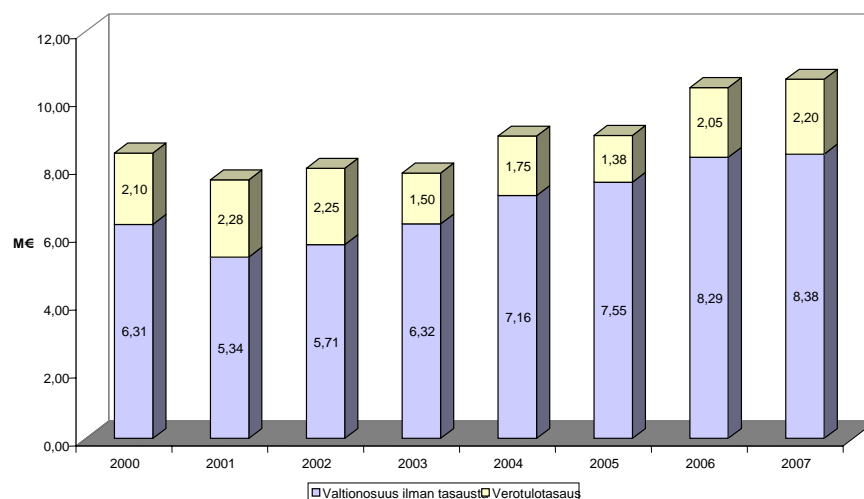
<i>Valtionosuuksiin sisältyvä verotulotasaus</i>	TP 2005	TP 2006	TA 2007	TP 2007	Poikkeama	Kasvu
	1 383 028	2 051 206	2 171 407	<b>2 203 334</b>	31 927	7,4 %

Verotulotasauksen perusteina ovat laskennalliset kunnallisverot ja kiinteistöverot maan keskimääräisillä veroprosenteilla laskettuina, kunnan omalla veroprosentilla ei ole vaikutusta. Yhteisöverona huomioidaan kunnan yhteisövero-osuus. Tasausraja on 91,86 % koko maan laskennallisesta verosta/asukas. Laskenta tehdään viimeksi vahvistetun verotuksen perusteella (vuodelle 2007 vuoden 2005 perusteella).

Kunnalle maksettavan verotulotasauksen määrä on tasausrajan ja kunnan laskennallisen verotulon erotus täysimääräisenä. Jos kunnan laskennallinen verotulo on tasausta suurempi, kunta maksaa tasausta 37 % rajan ylittävästä määrästä. Verotulotasauksesta jaetaan yleiseen valtionosuuteen 6 %, sosiaali- ja terveydenhuollon valtionosuuteen 57 % sekä opetus- ja kulttuuritoimen valtionosuuteen 37 %.

Parkanon laskennalliset verotulot asukasta kohden ovat alle tasausrajan ja kaupunki saa verotulotasausta. Koko maan laskennallinen verotulo/asukas oli v. 2005 verotuksen perusteella 2 748 € ja tasausraja 2 524 €. Parkanon laskennalliset verotulot v. 2005 olivat 2 229 euroa/asukas, joten vuoden 2007 verotulotasaus oli 295 €/asukas ja ao. vuoden alun asukasluvulla 7471 kerrottuna tasauksen kokonaismääräksi muodostui 2 203 334 euroa.

Valtionosuudet, verotulotasaus



## Investointiosa

Sitovuustaso on tehtäväalueen pienet hankkeet yhteensä (talonrakennus, pienet hankkeet) ja hankekohtainen vähintään 168.000 euron hankkeilla ja 84.000 euron irtaimistohankkeilla. Vähintään 10.000 euron hankinta on investointimeno.

Käyttöomaisuuden myyntivoitot on kirjattu käyttötalouteen kaupunginhallituksen yleishallintoon tuloksi.

### Investoinnit yhteensä

INVESTOINNIT	Kust.arvio	TP 2006	TA 2007	Toteutuma 2007	käyttö%	Poikkeama
Menot		-1 518 253	-2 268 000	-1 618 383	71,36	-649 617
Tulot		569 215	717 000	246 005	34,31	470 995
Netto		-949 038	-1 551 000	-1 372 378	88,48	-178 622

### Kiinteä omaisuus

KIINTEÄ OMAISUUS	Kust.arvio	TP 2006	TA 2007	Toteutuma 2007	käyttö%	Poikkeama
Menot		-229 552	-100 000	-175	0,18	-99 825
Tulot		194 643	300 000	136 060	45,35	163 940
Netto		-34 909	200 000	135 885	67,94	64 115

ARVOPAPERIT	Kust.arvio	TP 2006	TA 2007	Toteutuma 2007	käyttö%	Poikkeama
Menot		-9 180				
Tulot						
Netto		-9 180				

### Talonrakennus

PIENET RAKENNUS- HANKKEET YHTEENSÄ	Kust.arvio	TP 2006	TA 2007	Toteutuma 2007	käyttö%	Poikkeama
Menot		-62 105	-78 000	-73 408	94,11	-4 592
Tulot		0	0			
Netto		-62 105	-78 000	-73 408	94,11	-4 592

Rauhalan ulkopuolisten puusosien maalaus, osastojen huoneremontti ja kiinteistövalvomon uusiminen.

Kaupungintalon käytävävesiputkien uusiminen.

TERVEYSKESKUKSEN KOSTEUSVAURIO	Kust.arvio	TP 2006	TA 2007	Toteutuma 2007	käyttö%	Poikkeama
Menot	1000	-97 988	-300 000	-305 547	101,85	5 547
Tulot		1 481	0			0
Netto		-96 507	-300 000	-305 547	101,85	5 547

KESKUSTAN KOULUN KOSTEUSVAURIO	Kust.arvio	TP 2006	TA 2007	Toteutuma 2007	käyttö%	Poikkeama
Menot		-37 622				
Tulot		0				
Netto		-37 622				

VANHAN PALOASEMAN MUUTOS	Kust.arvio	TP 2006	TA 2007	Toteutuma 2007	käyttö%	Poikkeama
Menot		-11 965				
Tulot		0				
Netto		-11 965	0			

TALONRAKENNUS	Kust.arvio	TP 2006	TA 2007	Toteutuma 2007	käyttö%	Poikkeama
Menot		-209 680	-378 000	-378 955	100,25	955
Tulot		1 481	0			0
Netto		-208 199	-378 000	-378 955	100,25	955

### *Kiinteät rakenteet ja laitteet*

PIENET KIIINTEÄT RAKENTEET YHTEENSÄ	Kust.arvio	TP 2006	TA 2007	Toteutuma 2007	käyttö%	Poikkeama
Menot		-71 046	-20 000	-17 701	88,51	-2 299
Tulot		0	0			0
Netto		-71 046	-20 000	-17 701	88,51	-2 299

#### Kiinteistöjen digivalmius 2007

PIENET YMPÄRISTÖTYÖT YHTEENSÄ	Kust.arvio	TP 2006	TA 2007	Toteutuma 2007	käyttö%	Poikkeama
Menot		-12 419	-27 000	-28 603	105,94	1 603
Tulot		0	0			0
Netto		-12 419	-27 000	-28 603	105,94	1 603

#### Niementien viherkaista 2007

Leikkivälineiden uusiminen leikkikentille.

PIENET KADUN- RAKENNUKSET YHTEENSÄ	Kust.arvio	TP 2006	TA 2007	Toteutuma 2007	käyttö%	Poikkeama
Menot		-27 258	-35 000	-32 515	92,90	-2 485
Tulot		0	0			0
Netto		-27 258	-35 000	-32 515	92,90	-2 485

## Niemenkadun rakentaminen ja valaistus 2007

PIENET VALAISTUS- HANKKEET	Kust.arvio	TP 2006	TA 2007	Toteutuma 2007	käyttö%	Poikkeama
Menot		-9 704	-20 000	-2 482	12,41	-17 518
Tulot		4 785	0			0
Netto		-4 919	-20 000	-2 482	12,41	-17 518

*Määräraha sisältää vain valaistusta*

Yleisten teiden valaistusten kunnostusta Tiehallinnolle siirtämiseksi.

PIENET PÄÄLLYSTYS- HANKKEET	Kust.arvio	TP 2006	TA 2007	Toteutuma 2007	käyttö%	Poikkeama
Menot		-49 721	-35 000	-22 290	63,69	-12 710
Tulot		0	0			0
Netto		-49 721	-35 000	-22 290	63,69	-12 710

*Määräraha sisältää vain päällystystä*

Paikkaukset ja valut, Myllykatu 2007.

LUOMANPERÄNTIE	Kust.arvio	TP 2006	TA 2007	Toteutuma 2007	käyttö%	Poikkeama
Menot		-319 813	0			
Tulot		265 489	0			
Netto		-54 324	0			

ALASKYLÄN KLV	Kust.arvio	TP 2006	TA 2007	Toteutuma 2007	käyttö%	Poikkeama
Menot		-1 386	0			
Tulot			0			
Netto		-1 386	0			

YRITTÄJÄKATU	Kust.arvio	TP 2006	TA 2007	Toteutuma 2007	käyttö%	Poikkeama
Menot	45	-178 492	0			0
Tulot		84 000	0	945	100,00	-945
Netto		-94 492	0	945	100,00	-945

VIINIKAN KAAVA-ALUE	Kust.arvio	TP 2006	TA 2007	Toteutuma 2007	käyttö%	Poikkeama
Menot	270	-12 515	-100 000	-82 580	82,58	-17 420
Tulot		0				0
Netto		-12 515	-100 000	-82 580	82,58	-17 420

Katujen rakentaminen. Vesihuoltoon erikseen määräraha

KIIINTEÄT RAKENTEET JA LAITTEET	Kust.arvio	TP 2006	TA 2007	Toteutuma 2007	käyttö%	Poikkeama
Menot		-682 354	-237 000	-186 172	78,55	-50 828
Tulot		354 274	0	945	100,00	-945
Netto		-328 080	-237 000	-185 227	78,15	-51 773

### *Irtain omaisuus*

HALLINNON IRTAIMISTO	Kust.arvio	TP 2006	TA 2007	Toteutuma 2007	käyttö%	Poikkeama
Menot		-30 755				
Tulot		0				
Netto		-30 755				

PERUSTURVAN IRTAIMISTO	Kust.arvio	TP 2006	TA 2007	Toteutuma 2007	käyttö%	Poikkeama
Menot		-70 772	-43 000	-6 911	16,07	-36 089
Tulot		0	0			0
Netto		-70 772	-43 000	-6 911	16,07	-36 089

Rauhalaan yhdistelmäuni.

SIVISTYKSEN IRTAIMISTO	Kust.arvio	TP 2006	TA 2007	Toteutuma 2007	käyttö%	Poikkeama
Menot		-5 019	-15 000	0	0,00	-15 000
Tulot		0	0			0
Netto		-5 019	-15 000	0	0,00	-15 000

TEKNISEN IRTAIMISTO	Kust.arvio	TP 2006	TA 2007	Toteutuma 2007	käyttö%	Poikkeama
Menot		-20 663	-15 000	-7 780	51,87	-7 220
Tulot		0	0			0
Netto		-20 663	-15 000	-7 780	51,87	-7 220

Kiinteistöjen keräävä harja, perävaunu

IRTAIN OMAISUUS	Kust.arvio	TP 2006	TA 2007	Toteutuma 2007	käyttö%	Poikkeama
Menot		-127 209	-73 000	-14 691	20,12	-58 309
Tulot		0	0	0		0
Netto		-127 209	-73 000	-14 691	20,12	-58 309

### Vesihuolto

PIENET VESIHANKKEET	Kust.arvio	TP 2006	TA 2007	Toteutuma 2007	käyttö%	Poikkeama
Menot		-187 015	-150 000	-174 672	116,45	24 672
Tulot		18 817	8 000	2 000	25,00	6 000
Netto		-168 198	-142 000	-172 672	121,60	30 672

Vanhojen viemärien uusiminen ja viemäriverkon kunnostusohjelma

Runkovesijohtojen uusimista

Talojohdot; liittymien rakentamista

LAPINNEVAN SIIRTOVIEMÄRI	Kust.arvio	TP 2006	TA 2007	Toteutuma 2007	käyttö%	Poikkeama
Menot	235	-14 060	-235 000	-215 873	91,86	-19 127
Tulot	109	0	109 000	107 000	98,17	2 000
Netto	126	-14 060	-126 000	-108 873	86,41	-17 127

Ympäristökeskuksen avustus 107.000, liittymismaksut käyttötalouden tuloa.

JÄTEVEDEN PUHDISTAMO	Kust.arvio	TP 2006	TA 2007	Toteutuma 2007	käyttö%	Poikkeama
Menot	2900	-59 203	-1 000 000	-607 846	60,78	-392 154
Tulot	870	0	300 000		0,00	300 000
Netto	2030	-59 203	-700 000	-607 846	86,84	-92 154



VIINIKAN KAAVA-ALUE	Kust.arvio	TP 2006	TA 2007	Toteutuma 2007	käyttö%	Poikkeama
Menot	100	0	-60 000	-40 000	66,67	-20 000
Tulot		0	0	0		0
Netto		0	-60 000	-40 000	66,67	-20 000

Kaava-alueen vesihuolto. Kadunrakennukseen lisäksi eri määräraha

VUORIJÄRVEN VEDENOTTAMON SANEERAUS	Kust.arvio	TP 2006	TA 2007	Toteutuma 2007	käyttö%	Poikkeama
Menot			-35 000		0,00	-35 000
Tulot			0			0
Netto			-35 000	0	0,00	-35 000

VESIHUOLTO	Kust.arvio	TP 2006	TA 2007	Toteutuma 2007	käyttö%	Poikkeama
Menot		-260 278	-1 480 000	-1 038 390	70,16	-441 610
Tulot		18 817	417 000	109 000	26,14	308 000
Netto		-241 461	-1 063 000	-929 390	87,43	-133 610

## Rahoitusosa

### Rahoituslaskelman toteutumisvertailu 2007

Sisältää vesihuoltolaitoksen

	Tp 2006	Ta 2007 + muutos	Toteutuma 2 007	Poikkeama (tot-ta)
<b>Toiminnan rahavirta</b>				
Vuosikate	393 271	882 803	<b>3 106 156</b>	2 223 353
Satunnaiset erät				
Tulorahoituksen korjauserät	-315 446		<b>-403 501</b>	-403 501
<b>Investointien rahavirta</b>				
Investointimenot	-1 518 250	-2 268 000	<b>-1 618 383</b>	649 617
Rahoitusosuudet investointimenoihin	346 426	309 000	<b>109 945</b>	-199 055
Pysyvien vastaavien hyödykkeiden luovutustu- lot	222 789	408 000	<b>521 750</b>	113 750
Käyttöomaisuuden myyntitappio	59			
<b>Toiminnan ja investointien rahavirta</b>	<b>-871 152</b>	<b>-668 197</b>	<b>1 715 967</b>	2 384 164
<b>Rahoituksen rahavirta</b>				
Antolainauksen muutokset				
Antolainasaamisten lisäykset				
Antolainasaamisten vähennykset	7 757	10 000	<b>7 757</b>	-2 243
Lainakannan muutokset				
Pitkäaikaisten lainojen lisäys	2 500 000	1 505 197	<b>1 500 000</b>	-5 197
Pitkäaikaisten lainojen vähennys	-1 479 517	-1 610 000	<b>-3 188 884</b>	-1 578 884
Lyhytaikaisten lainojen muutos				
Oman pääoman muutokset				
Muut maksuvalmiuden muutokset	936 708		<b>-204 814</b>	-204 814
<b>Rahoituksen rahavirta</b>	<b>1 964 948</b>	<b>-94 803</b>	<b>-1 885 941</b>	-1 791 138
<b>Rahavarojen muutos</b>	<b>1 093 797</b>	<b>-763 000</b>	<b>-169 974</b>	593 026
<b>Rahavarojen muutos</b>	<b>1 093 797</b>		<b>-169 974</b>	
Rahavarat 30.9.	2 544 528		<b>2 374 554</b>	
Rahavarat 1.1.	-1 450 732		<b>-2 544 528</b>	